

FABER



TRATTO ISOLA

SKOLEKS

MK

Скопије: 02/ 322 75 80, ул. Народен Фронт Б-2, Кавадарци: 043/ 412 551, ул. Шишка Б.Б,
Битола: 047/ 242 885, ул. Прилепска 56, Тетово: 044/ 337 919, ул. Илинденска Б.Б
Струмица : 034 / 320 551, ул. Гоце Делчев бр.65

MK ИНСТРУКЦИЈА ЗА МОНТАЖА

ПОЧИТУВАНИ КОРИСНИЦИ

Ви благодариме што имавте доверба во нас и го избравте нашиот производ, синоним на квалитет и сигурност. Се надеваме дека тој ќе одговара на вашите потреби и барања. Секогашкога имате потреба од нас, не двоумите се, побарајте не. Ние секогаш ќе бидеме до Вас кога за тоа има потреба за соработка и за понуда на секаков вид на корисни информации од производи на **FABER**.

КАРАКТЕРИСТИКИ

Апаратот кој сте го купиле е снабден со многу технички решенија, кои што FABER ги интегрирал, за да осигура максимален комфорт при употребата.

Освен стандардните функции на овој апарат (аспирација, филтрација, осветлување) овој модел е снабден со:

HI-LO

Дифузер HI-LO

- го намалува шумот до 30% (согласно по норма IEC 60704 2 13 и со апарати од постара генерација)

**EASY
DISMOUNTING**

EASY DISMOUNTING

- Брзо и лесно отварање, се со цел за олеснување на одржувањето и периодичното чистење на излезниот канал.

- Брзо и лесно чистење на "silent kit".


- Подобра можност за побрза техничка употреба.

КОМФОРТ И ЕФИКАСНОСТ

Функцијата Comfort означува смена на воздухот во кујната 10 пати за еден час, на еден навистина ефикасен начин, при што нивото на шум не надминува 55 dB(A), шум кој што не пречи при разговорите и не ги нарушува на ниту еден начин следењето на телевизиски или радио канали. Тоа е Comfort FABER.

На табелата е прикажана брзината на работа на функцијата Comfort на апаратот во зависност од големината на кујната прикажана во Scelta Comfort

Тип мотор	HIP		
Скорост	1	2	3
Плош на кухњата	-	10	16



Ефективна аспирација

Апаратот работи ефективно ако се инсталира и во простори поголеми од предвиденото, кои се прикажани во прозорчето Comfort, кој е во состојба да го смени воздухот 10 пати за 1 час дури и по не толку комфорен начин.

Апаратот работи при оптимална брзина, програмирана на базата на размерот на кујната, кој дозволува аспирацијата да се изврши на најпогодниот начин.

СОВЕТИ И ПРЕПОРАКИ

Задоволството да се биде во кујната започнува од воздухот кој се дише. Функцијата на еден аспиратор е да ги елиминира миризбите од кујната кои произлегуваат од приготвувањето на храната. Резултатот зависи од неколку работи, кои што треба да се земат предвид при моментот на инсталација или по користењето на електро апаратот.

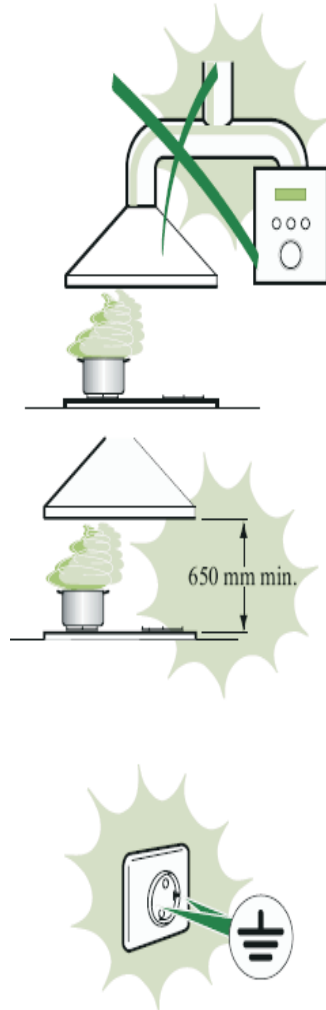
Следуваат неколку предлози, кои мислиме дека се полезни за вас, и кои ќе ви помогнат вашиот аспиратор добро да работи, да ја подржи ефективностa, и на тој начин да гарантира дека во вашата кујна нема да има непријатни миризби: воздух на благосостојба.


Сигурност

Сигурноста во просториите, каде има инсталирани апарати за готвење или апарати на гас, каде треба да се почитуваат нормите, гарантирајќи дека инсталацијата на аспираторот е извршена согласно со правилата, и дека апаратот се користи за вистинската намена.

Предупредувања

- Поради сложеноста на апаратот се препорачува тој да биде монтиран од страна на специјализиран персонал, запазувајќи ги сите препораки на авторитетните власти
- Производителот не признава штети кои се настанати поради неправилна инсталација, која не соодветсвува на правилата.
- Не го поврзувајте аспираторот со излезите за камин.
- Минималното растојание помеѓу аспираторот и печката треба да биде 650 мм. Не е дадено колкава да биде максималната височина, но се препорачува да не биде повисока од 750 мм. за да се осигура апсорбијата на пареите.
- Поврзете го аспираторот во мрежата, поставувавајќи биполарен прекинувач со длобочина помеѓу контактите најмалку 3 мм.
- Проверете дали електричната мрежа има заземјување
- Проверете дали напонот на мрежата одговара на предвиденото упатство на аспираторот.



Симболот  обележан на уредот, или обележан на неговата документација, покажува дека тој уред не смее да се третира како домашен отпад. Наместо тоа тој уред треба да се предаде во најблискиот пункт за рециклирање на електрички и електронски уреди. Уништувањето треба да се изврши во согласност со локалните закони и во согласност со стандардите за животната средина.

Лесна демонтажа

Чистење на аспираторот благодарудвајќи на лесната демонтажа

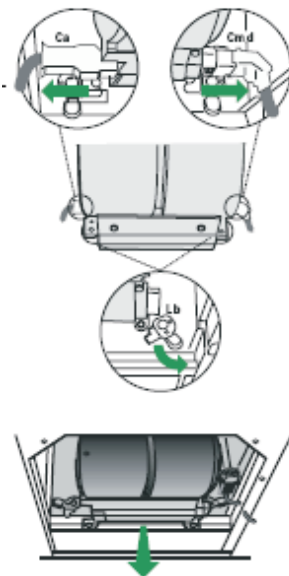
Пред да започнете со лесното демантирање на аспираторот

- Исклучете го апаратот од електричната мрежа, откачете го биполарниот прекинувач од напон, исклучете го главниот напон
- Демонтирајте ги филтрите за мрсноти
- Демонтирајте ги филтрите на активен јаглен во случај на филтерска верзија

Демонтажа на аспираторот

ЛЕСНА ДЕМОНТАЖА

- Откачете го кабелот за напојување Ca и командниот кабел за осветлување Cmd кои се наоѓаат од страна на телото на моторот
- Придржувајќи го апаратот со една рака одштрафете ги штрафовите Lb
- Извадете ја дифузерната група
- Со помош на влажна крпа и соодветно средство исчистете го телото на аспираторот при што треба да внимавате да не навлезе вода во отворите каде што се наоѓаат кабловите
- Со голема четка исчистете ги одводите за воздух
- Оставете добро да се исуши пред да монтирате повторно



Елиминирање на миризбите при готвење

Аспираторот ги елиминира миризбите при готвењето преку директно исфрлање надвор или преку воздухоодводно црево. За добра работа на апаратот неопходно е веднаш миризбите да се отстрануваат на директен начин.

Препораки

- Поврзете го аспираторот со излезот со помош на црево со дијаметар околу или 120 мм. (истиот дијаметар и при правоаголни црева)
- Должината на црево треба да биде што помала, така што ќе се избегнат максималните кривини и сите елементи кои што влијаат негативно на ефикасноста на аспираторот.
- Внатрешноста на црево треба да биде што помазна, со цел избегнување на одлагањето на отпадните честици.
- Освен стандардните црева кои можат да се купат во продавниците, можат да се користат и деловите на FABER тврди врски: системот од црева со правоаголна форма, лесни за инсталирање, и при самата монтажа може да остане практично незабележлива.

МОНТАЖА НА АСПИРАТОРНА ВЕРЗИЈА

- Нема сомнеж дека овој апарат е најефективното решение, сигурно и економично средство за правилно проветрување на кујната, затоа што го изнесува замрсениот воздух, а внесува чист воздух.

Препораки

- Во случај кога во просториите се користат апарати, кои не работат на струја (апарати кои работат на гас), треба да се предвиди количината на вентилацијата помеѓу смесата.
- На овој начин се избегнува враќањето на оделниот гас со воздухот.
- Правилна употреба без ризик е кога налагањето не е повисоко од 0,4 mbar.
- Кујната треба да има допир со надворешната средина, за да се гарантира влезот на чист воздух.

МОНТАЖА НА ФИЛТЕРСКА ВЕРЗИЈА

- Во случај кога не е возможно замрсениот воздух да се одведува надвор, треба да се користи филтерската верзија на апаратот, кој што преку филтрите на активен јаглен го прочистува воздухот и го враќа повторно назад.



Препораки

Освен отворот, неопходен за циркулирањето на чист воздух, треба да се направи и втор отвор на горната страна, за да се гарантира правилен проток на воздух. Не ги затварајте воздушните излези за рециклираниот воздух на апаратот.

Употреба

Правилната употреба на апаратот гарантира: ефикасност, сигурност, намалена потрошувачка и комфорт на корисниците.

Препораки

- Апаратот е наменет исклучиво за домашна употреба, чија цел е да ги отстрани миризбите од кујната.

- Не оставајте отворен пламен под апаратот додека работи: тргнете ги садовите од плочата, изгасете го пламенот, или за краток период со внимание оставете го вклучен на минимален степен.

- Регултирајте го пламенот, при што внимавајте да не излегува надвор од страните на садот: се штеди енергија и се избегнуваат опасни концентрации на топлина.

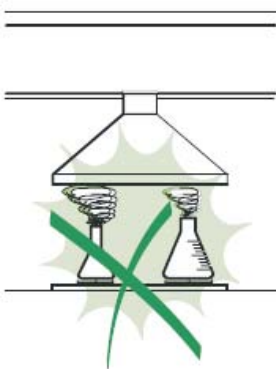
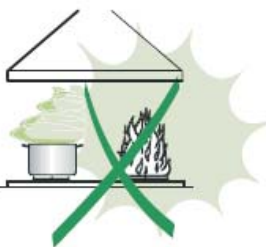
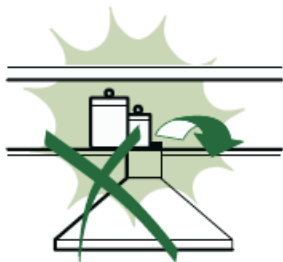
- Никогаш не го користете апаратот погрешно (на пример аспирација на големи количини на пара или на токсични материји).

- Контролирајте ги течностите за пржење за време на употребата на апаратот: маслото, загреано на многу висока температура може да се запали.

- Вклучете го аспираторот во прва брзина неколку секунди пред да ја вклучите плочата. Ова дејство ќе му дозволи на апаратот да работи добро уште од почетокот на ниско ниво на шум и ќе штеди енергија.

- Првата и втората брзина на апаратот се обично доволни за елиминирањето на миризбите. Така апаратот работи на потивок начин. Користете поголема брзина само во случај на елиминирање на поголеми количини на миризби (пржење, приготвување на храна со додавање на вино и др.) и изгасете го аспираторот 5 - 10 мин. после гаснењето на плочите.

- Аспираторот не трба да се користи од деца или лица кои што незнаат да ракуваат правилно со истиот.



ОДРЖУВАЊЕ

Метални филтри за маснотии

Овие филтри ги има и во аспираторна верзија, и во филтерска и нивната цел е да ги спречат парите и мрснотиите да не навлезат во моторот на аспираторот. Можат да се перат во машина за миење на садови најмалку еднаш на секои два месеци во зависност од нивната употреба.

Чистење на филтрите

- Извадете ги филтрите еден по еден притискајќи го копчето, повлекувајќи надолу
- Исперете ги филтрите внимателно и пазете да не ги оштетите, добро исушете ги пред да ги вратите назад.
- Монтирајте ги по обратен редослед

Филтер за заштита од мирис (филтерска верзија)

Филтерот кој работи на принцип на активен јаглен се монтира во филтерска верзија и негова основна функција е да ги задржува миризбите од струите на воздухот кои проаѓаат преку него. Тој не се мие и не се пуни со јаглен, а трба да се менува на секои 4 месеца или во зависност од употребата

- Спуштете ги металните филтри од своите места
- Извадете ги филтрите на активен јаглен кои се наоѓаат на телото на аспираторот
- Монтирајте го новиот филтер на свое место
- Монтирајте ги повторно металните филтри

Осветлување

Промена на сијалица

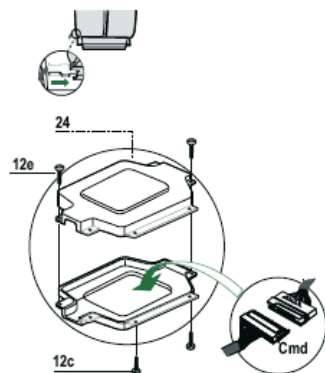
Халогенска лампа 20 W

- Одштрафете го штрафот кој ја фиксира плафоњерката
- Симнете ја плафоњерката доле
- Одвртете ја сијалицата и сменете ја со нова
- Монтирајте ја плафоњерката по обратен редослед

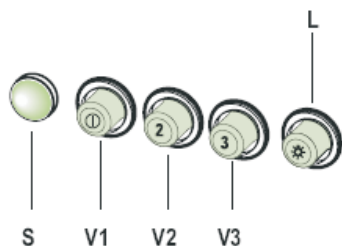


Поврзување кон електрична мрежа

- Поврзете го апаратот на електричната мрежа со помош на биполарниот прекинувач со одалеченост од 3 мм помеѓу контактите
- Слуштете го металниот филтер за маснотии и проверете дали кабелот е правилно поврзан
- Поврете го кабелот со командите Cmd
- Вратете ги повторно сите кабли во заштитната кутија 24 затварајќи ја со двата штрафа 12e (2.9x6.5) кои ги има во комплетот
- Монтирајте ги повторно филтрите за маснотии



Употреба



L	Светло	Светлосен систем за вклучување и исклучување
S	Led	Светло за работа на моторот
V1	мотор	Го вклучува и исклучува моторот на аспираторот на бавна брзина. се користи да обезбеди континуирано и тивко менување на воздухот при присуство на лесна пареа при готвењето.
V2	брзина	Средна брзина, соодветна за повеќето работни услови со оптимално протекување на воздух/ ниво на бучава.
V3	интензивна	Максимална брзина, која се користи за отстранување на пареа при појако готвење, во времетраење од подолг период.

Одржување и чистење

За да може аспираторот веднаш да работи ефективно, многу е важно да се исполнуваат периодично препораките за одржување и чистење.

Препораки

Пред да извршите каква и да е процедура за одржување исклучете го аспираторот од електричната мрежа, вадејќи го главниот кабел.

Направете навремено чистење на филтрите согласно со препорачаните периоди или почесто доколку апаратот се користи максимално. (Повеќе од 4 часа дневно). Филтрите ја упиваат непријатната миризба, и освен тоа помагаат во случај на пожар во кујната или при ненадеен оган.

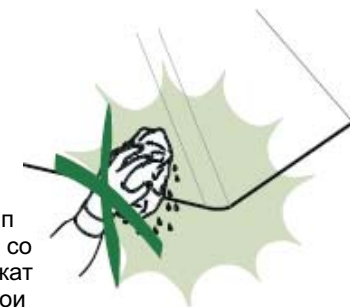
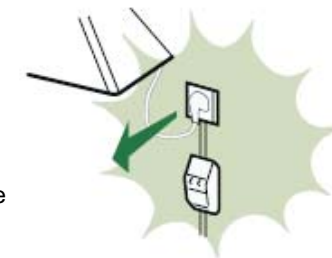
Не дозволувајте да се акумулираат разни мрснотии, како внатре во апаратот така и надвор.

За чистење на апаратот не користете киселини или абразивни средства.

Одржување на филтрите

Филтрите ги задржуваат мрсните честици, кои ги има во пареата и го заштитуваат моторот на аспираторот. Металните филтри се чистат еднаш на 2 месеца, дури може да ги перете во машина за миење на садови; синтетичките филтри обично се менуваат на секои 2 месеца.

Филтрите кои ја упиваат миризбата, работејќи на принцип на активен јаглен, кои се дел од аспираторите, поврзани со филтерска верзија за абсорбирање на миризбите не можат да се перат. Тие треба да се менуваат приближно на секои 3 месеци



Чистење на телото на аспираторот

Следуваат инструкции за периодични дејства, кои што треба да се исполнат со цел телото на аспираторот да биде чисто.

Превентивно чистете го телото на аспираторот со влажна крпа и мало количество на неутрален сапун, за елиминирање на евентуално стекнатите мрснотии.

Избришете го целосно телото на аспираторот со мека крпа, следејќи го финишот на површината.

За алуминиумските тела FABER препорачува:

CLIN&CLIN®

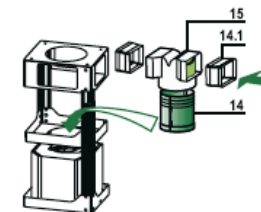
Clin&Clin крпа за иноксни површини е крпа која е произведена во лабораториите на FABER за заштита на алуминиумското тело со цел веднаш да имате блескав, и без досадни дамки чист аспиратор. За време на користењето на Clin&Clin крпата, истата го покрива телото со заштитен слој кој останува со недели. Во тој период доволно е само бришење со сува крпа за да имате блескаво и чисто тело. Состојките на заштитниот слој на крпата се одобрени за употреба од американската компанија NFS и можат да се користат спокојно и за други предмети кои се направени од алуминиум, како на пр. плочата, фурната или садоперот. Употребата на крпата за алуминиум Clin&Clin остава чисти и суви површини.

Clin&Clin регенерирачка паста за алуминиум е полезен производ за премачкување на површините кои се оксидирани. FABER препорачува употреба на овој производ за основно чистење на секои 2-3 месеци

Филтерска верзија

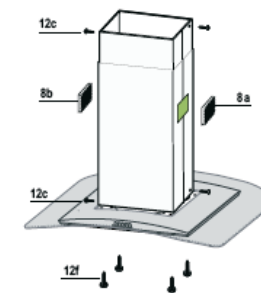
ИЗЛЕЗ НА ВОЗДУХОТ ВО ФИЛТЕРСКА ВЕРЗИЈА СО ОПЦИОНАЛНИОТ КОМПЛЕТ

- Монтирајте ги двата полу цилиндри 14
- Со стискање поставете го на телото на аспираторот
- Со стискање ставете ја филтерската врска 15 на продолжението 14
- Поставете ги странично воздушните одводи 14.1 така што ќе легнат на врската 15
- Доколку не лежат на своите места пробајте да ги наместите до посакуваната позиција



Монтажа на лулата и фиксирање на телото

- Поставете ја горната лула и фиксирајте го горниот дел на телескопската рамка со двата штрафа 12c (2.9 x 6.5) кои ги има во комплетот
- Аналогно поставете го долниот дел на лулата и фиксирајте го долниот дел на рамката со двата штрафа 12c (2.9 x 6.5) кои ги има во комплетот



Филтерска верзија

- Поставете ги странично воздушните одводи 14.1 така што ќе легнат на отворите на одзакот во хоризонтална или во вертикална позиција. Доколку не лежат на своите места пробајте да ги наштелувате како би дошле до посакуваната позиција
- Левата и десна решетка 8a - 8b треба да бидат монтирани после монтажата на одзакот
- Проверете дали се монтирани продолжните врски 14.1

Пред да го фиксирате телото на аспираторот на телескопската рамка

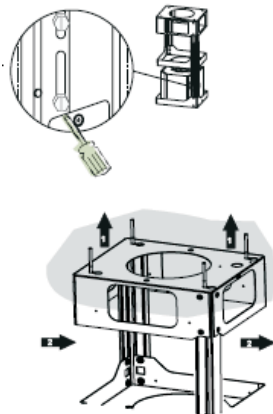
- Извадете ги металните касетни филтри
- Извадете ги филтрите на активен јаглен
- Фиксирајте го телото на аспираторот одоздола на телескопската рамка со помош на 4-те штрафа 12f (M6x10) кои ги има во комплетот

Фиксирање на телескопската рамка

- Одртете ги двата штрафа кои го фиксираат долниот дел на лулата и полека спуштете ги рамките од долната страна
- Одртете ги двата штрафа кои го фиксираат горниот дел на лулата и полека спуштете ги рамките од внатрешната страна

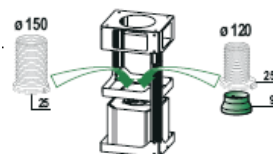
Во случај да сакате да ја подесите висината постапете на следниов начин:

- Одртете ги 8-те штафа кои ги поврзуваат двете колони поставени од страна на рамката
- Подесете ја посакуваната висина и повторно затегнете ги 8-те штрафа
- Навлечете го одозгора горниот дел на лулата и оставете го да легне на конструкцијата
- Подигнете ја конструкцијата така да отворите легнат на своите места
- Завртете ги двата штрафа и другите два кои ви се на располагање
- Пред да ги затегнете штрафовите можно е да се појават дополнителни регулации, при што треба да внимавате штрафовите да не излезат од своите лежишта
- Фиксирањето на конструкцијата треба да биде сигурно, како на односот на тежината така и на односот на стабилноста
- За време на фиксирањето проверете дали крајната конструкција е стабилна
- Во сите случаи кога таванот не е доволно стабилен се остава простор на монтерот да постави дополнителна конструкција



Аспираторна верзија

- Аспираторот може да биде поврзан со лула, со помош на тврди или меки црева со дијаметар од 120 мм или 150 мм, чии избор се остава на монтажерот
- За монтажа на цревето од 120 мм потрбно е да се монтира и редуцирот 9 на излезот на аспираторот
- Поврзете го излезот на аспираторот со помош на сврзувачките материјали 25 со цревето, така што поврзувачите треба да бидат добро стегнати (ги има во комплетот)



КАРАКТЕРИСТИКИ

Технички карактеристики

Електрично напојување		Мотор	
Напон	220-240 V	Тип	НIP
Фреквенција	50 Hz	Број	1
Кабел – должина	2,10 м	Моќност	205 W
Осветлување		Термо заштита	
Број на сијалици	4	Класа на изолација	F
Тип на сијалица	халогенки	Излез за воздух	
Моќност на сијалицата	20 W	Дијаметар	150-120 мм
		Повратна клапна	опција
		Тежина	41 кг

Компоненти

Поз.	Бр.	Компоненти на производот
1	1	Тело составено од: командна група, осветлување, дифузерна група, филтри
2	1	Телескопска лула, составена од:
2.1	1	Горна лула
2.2	1	Долна лула
7.1	1	Телескопска рамка составена од:
7.1a	1	Горна рамка
7.1b	1	Долна рамка
8a	1	Лева воздушна решетка
8b	1	Десна воздушна решетка
9	1	Редуцир 150 – 120 мм
14	1	Тивок дел, кој е составен од два полуцилиндри
14.1	1	Воздушни одводи
15	1	Филтерска врска
24	1	Кутија за поврзување
25	2	Сврзувачки материјали

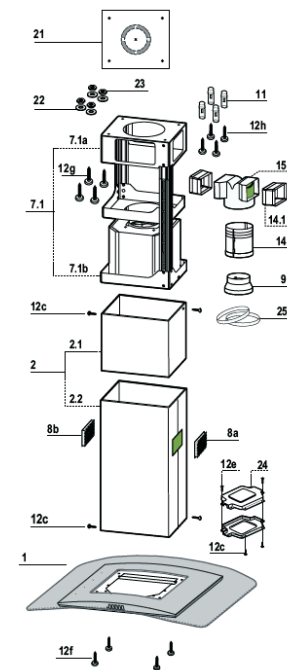
Компоненти за монтажа

11	4	Типли 10 мм
12c	6	Штрафови 2.9 x 6.5 мм
12e	2	Штрафови 2.9 x 9.5 мм
12f	4	Штрафови M6 x 10
12g	4	Штрафови M6 x 80
12h	4	Штрафови 5.2 x 70
21	1	Шаблон за пробивање
22	4	Подлошки 6.4
23	4	Мутери M6

Документација

1 Упатство

Забелешка: Филтрите на активен јаглен се неопходни само кај филтерската верзија, и се купуваат посебно.



ИНСТАЛАЦИЈА

Овој аспиратор е проектиран да може да се постави на растојание од 650 мм над работната површина во:

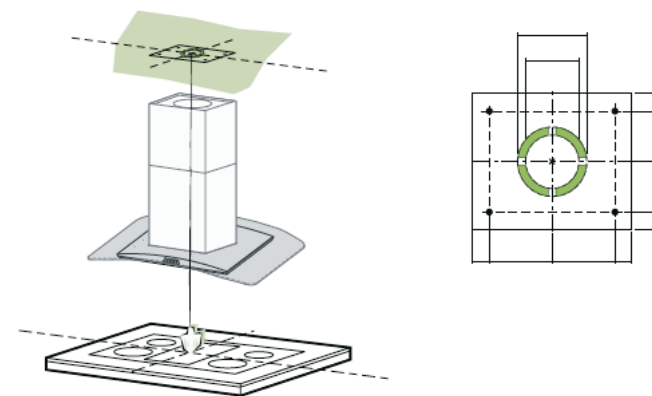
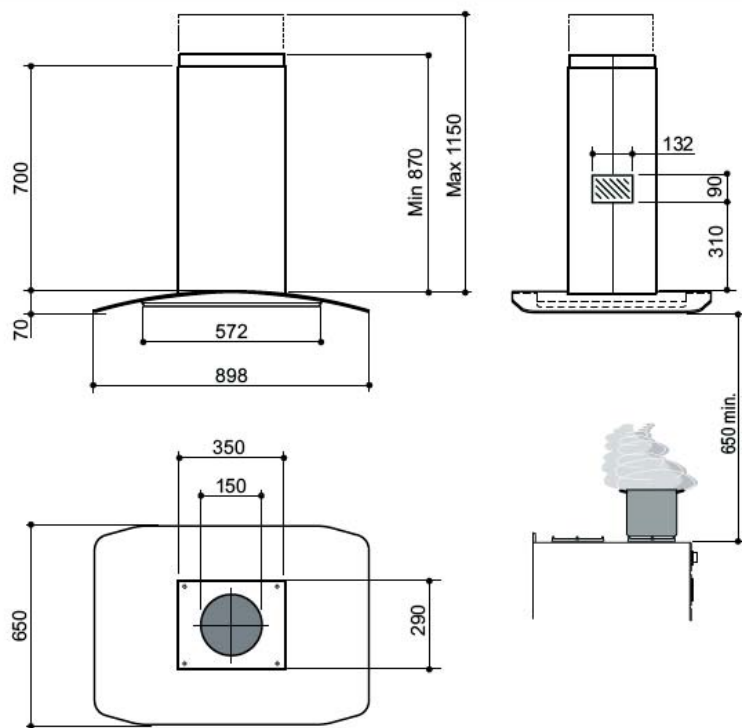
- Аспираторна верзија
- Филтерска верзија

Редослед на процедурата за инсталирање

- Пробивање на таванот и прицврстување на телескопската рамка
- Поврзување
- Монтирање на лулата и фиксирање на телото на аспираторот
- Контрола на работата на аспираторот
- Вадење на апаратот од употреба



ДИМЕНЗИИ



Пробивање на таванот и прицврстување на телескопската рамка

- Со молив обележете го центарот на плочата
- Приложете го према плафонот влегувачкиот комплет на шемата за пробивање 21, која треба да се постави на средина на плочата за готвење и на плафонот кој сте го обележале претходно
- Треба да се обележи средина на шемата
- Треба да се направат дупки по обележаните точки
- Плафон со дебелина 20 мм 10 мм (треба да се постават дадените типли 11)
- Плафон од дрвени греди во зависност од големината на навртките за дрво
- Дрвена полица 7 мм
- Простор за електричен кабел 10 мм
- Пропуштање на воздухот во зависност од дијаметарот на сврзувачкото тело со надворешниот одвод на телото
- Треба унакрсно да се навртат двете навртки, но да се остави простор од плафонот 4-5 мм
- За масивен бетонски плафон типлите не влегуваат во комплетот
- За плафон со дебелина од 20 мм навртките 12h, кои ги има во комплетот
- За плафон од дрвени греди навртките не влегуваат во комплетот
- За дрвени полица навртките 12g во комплет со типлите 22 и штрафот 23