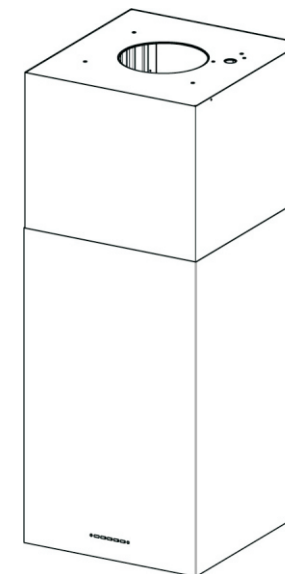


FABER



CUBIA ISOLA EG10
CUBIA ISOLA GLOSS EG10

SKOLEKS


МК

Скопије: 02/ 322 75 80, ул. Народен Фронт Б-2, Кавадарци: 043/ 412 551, ул. Шишка Б.Б,
Битола: 047/ 242 885, ул. Прилепска 56, Тетово: 044/ 337 919, ул. Илинденска Б.Б

МК УПАТСТВО ЗА УПОТРЕБА

Уважаеми Клиенти,

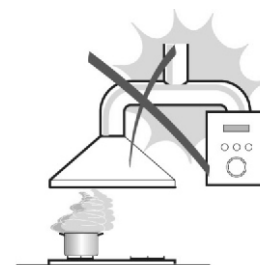
Благодарим Ви, че избрахте аспиратора Faber, една престижна марка, синоним на качество и сигурност. Надяваме се, че той ще отговаря на Вашите изисквания. Внимателно следвайте препоръките, изложени в тази книжка и Вашият аспиратор ще остане ефикасен. Не се колебайте да ни търсите при необходимост. Ние винаги ще бъдем до Вас, за да ви сътрудним при нужда и да Ви даваме полезна информация за всички продукти с марката Faber.

Симболот  обележан на уредот, или обележан на неговата документација, покажува дека тој уред не смее да се третира како домашен отпад. Наместо тоа тој уред треба да се предаде во најблискиот пункт за рециклирање на електрички и електронски уреди. Уништувањето треба да се изврши во согласност со локалните закони и во согласност со стандардите за животната средина.

ПРЕПОРАКИ И ПРЕДЛОЗИ

МОНТИРАЊЕ

- Произведувачот не носи одговорност за штета направена од неправилно и несоодветно монтирање.
- Минималното безбедно растојание меѓу горната површина на шпоретот и аспираторот е 650 мм (некои модели може да се наместат на пониска висина, погледнете во параграфите за димензии и монтирање).
- Проверете дали напонот на струјата одговара на оној кој е назначен на плочата која е фиксирана на внатрешната страна на аспираторот.
- За уредите од Класа I, проверете дали електричното снабдување гарантира соодветно заземјување.
- Поврзете го аспираторот со одводот преку цевка со минимум дијаметар од 120 mm. Патот на одводот мора да биде најкраток колку што е можно.
- Не поврзувајте го аспираторот со одводниот дел (цевка) кои носат гасови на согорување (бојлери, камини итн.)
- Ако аспираторот се користи со не-електрични апарати (пр. Апарати на гас), мора да се обезбеди доволно проветрување во просторијата за да се спречи враќање на издувниот гас. Во кујната мора да има прозорец преку кој постојано ќе се врши проветрување. Кога аспираторот се користи со апарати кои се снабдуваат со енергија која не е електрична, негативниот притисок во просторијата не смее да надмине 0,04 мбар да се спречат гасовите да не се повратат во просторијата од аспираторот.
- Во случај на оштетување на напојниот кабел, мора да се замени од страна на производителот или овластен сервис за да не дојде до ризик од опасност



УПОТРЕБА

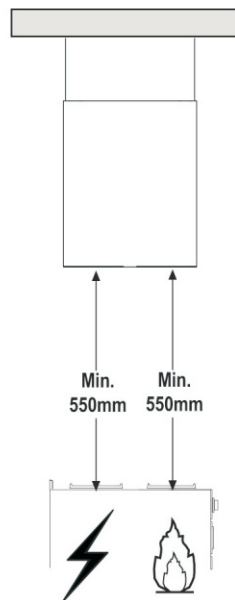
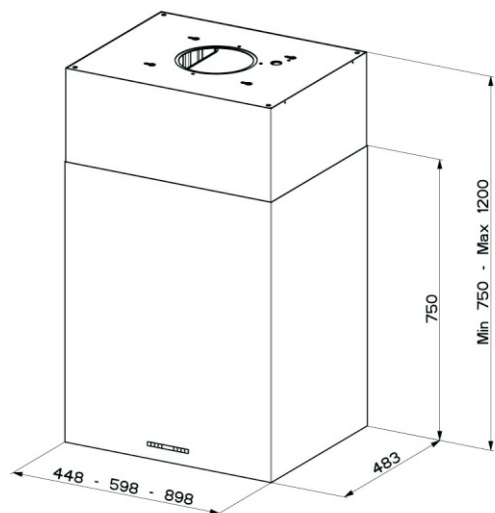
- Аспираторот е дизајниран исклучиво за домашна употреба за да се отстранат кујнските мириси.
- Никогаш не употребувајте го за други цели освен за оние за кои е назначен.
- Никогаш не оставајте голем отворен пламен кога аспираторот работи.
- Прилагодете го интензитетот на пламенот да биде само на дното на тавата и внимавајте да не се движи по страните.
- Длабоките тави со масло мора постојано да ги набљудувате додека ги користите: загреаното масло може лесно да избувне во пламен.
- Не фламбирајте под аспираторот; ризик од пожар
- Аспираторот не треба да го користат деца или луѓе со намалени физички, моторни или ментални способности, или лица кои немаат искуство освен ако не се под надзор на лица кои се одговорни за нивната безбедност.

ОДРЖУВАЊЕ

- Исклучете го апаратот од струја кога ќе вршите било какво одржување.
- Исклучете и/или заменете ги Филтрите по некој одреден период. (опасност од пожар).
- Исклучете го аспираторот со влажна крпа и неутрален течен детергент.



Карактеристики



Филтер со активиран јаглен (верзија со кружење)

- Филтерот не се мие и не може да се обнови. Мора да се замени кога **FC** светлото трепка или на секои 4 месеци работење. Сигналот за аларм ќе се вклучи кога моторот на аспираторот ќе се вклучи.

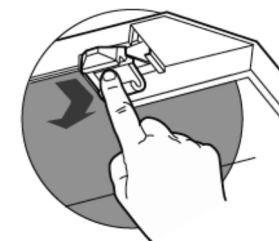
Активирање на сигналот за аларм

- Во верзијата со кружење Аспиратори, алармот за заситување на Филтерот може да се активира при монтирањето или подоцна.
- Исклучете го светлото и моторот за аспирација.
- Притиснете **D** и држете околу **5 секунди**:
- Пораката **FC + Puntino** трепка двапати. Алармот за заситување е **АКТИВИРАН**.
- Пораката **FC + Puntino** трепка двапати. Алармот за заситување е **ДЕАКТИВИРАН**.

Заменување на филтерот со активен јаглен

Ресетирање на сигналот за аларм

- Исклучете го светлото и моторот на аспираторот и потоа исклучете ја 24ч функција, ако е активна.
- Притиснете го копчето **E**. (видете дел Употреба)



Заменување на филтерот

- Отворете ги конфор плочите со извлекување.
- Отстранете ги филтрите за маснотии.
- Отстранете ги филтрите со заситен активиран јаглен со одвртување на фиксирачките куки
- Наместете го новиот филтер на тој начин што ќе го закачите и наместите ги на своето место
- Вратете ги металните филтри за маснотии
- Затворете ги конфор плочите.

ЗАМЕНУВАЊЕ НА СВЕТОТО

20 W халогенско светло.

- Извадете го капчето на светилката со одвртување на навртките.
- Извадете ја светилката од држачот.
- Заменете ја од ист вид, и не заборавајте да проверите дали двете игли се правилно поставени во лежиштето на држачот на светлото.
- Вратете го држачот и фиксирајте со двете навртки кои беа извадени.



Метални Филтри за маснотии

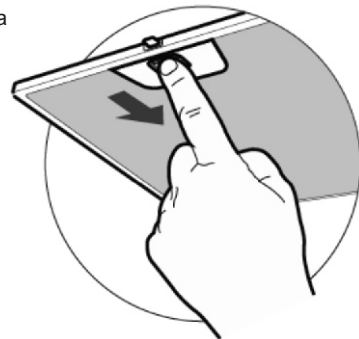
Филтрите се мијат и мора да се чистат кога FG знакот се појавува на дисплејот или најмалку на секои 2 месеца работење или почесто ако редовно се користи.

Ресетирање на алармот

- Исклучете го светлото и моторот на аспираторот и потоа исклучете ја 24ч функција, ако е активна.
- Притиснете го копчето E. (видете дел Употреба)

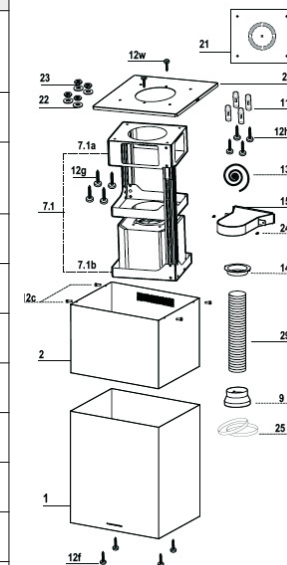
Чистење на филтрите

- Отворете ја плочата со извлекување
- Отстранете ги филтрите еден по еден со притискање кон задниот дел на групата и повлекување во исто време.
- Измијте ги филтрите и внимавајте да не се искриват. Нека се исушат пред да ги ставите повторно.(ако површината на филтерот во текот на времето се промени, нема да има никакво влијание врз работата на истите.)
- Кога ќе ги поставите дека рачката треба да е видлива од надвор.
- Затворете ги конфор плочите.



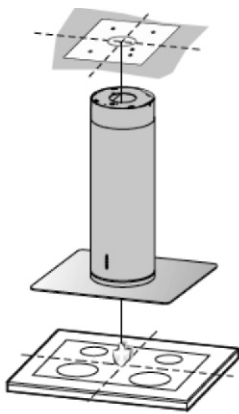
Компоненти

№	Квт.	Компоненти на производот		
1	1	Тело на аспираторот, комплетно со: Контролни копчиња, Светло, Филтри,		
2	1	Горен оџак		
7.1	1	Телескопска рамка комплетна со аспиратор, која се состои:		
7.1a	1	Горна рамка		
7.1b	1	Долна рамка		
9	1	Фланша за редуцирање Ø150 – 120 mm		
13	1	Дихтунг		
14	1	Додатен елемент на одводот за воздух		
15	1	Поврзување на одводот на воздухот		
25	2	Спојки за цевките (не се дадени)		
26	1	Фиксирачки дел на горниот оџак		
29	1	Цевка за поврзување на одводот за воздух		
№	Квт.	Компоненти за монтирањето	Квт.	Документација
11	4	Сидни приклучоци Ø 10	1	прирачник за упатство
12c	4	Навртки 2,9 x 9,5		
12f	2	Навртки M6 x 15		
12g	4	Навртки M6 x 80		
12 h	4	Навртки 5,2 x 70		
12 q	4	Навртки 3,5 x 9,5		
12w	2	Навртки M3 x 80		
21	1	Шема за дупчење		
22	8	6.4 mm int. dia шајбни Ø 6,4 mm.		
23	4	M6 шрафови		
24	2	Фиксирачки копчиња за делот за поврзување на одводот		



ИНСТАЛАЦИЈА

Дупчење во таванот/ полицата и фиксирање на рамката



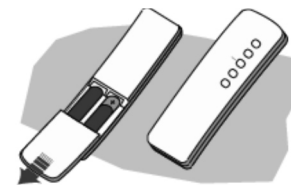
ДУПЧЕЊЕ ВО ТАВАНОТ/ ПОЛИЦАТА

- Користете висок да го обележите центарот од плочата на шпоретот на таванот/ потпорната полица.
- Поставете ја шемата на дупчење **21** на таванот/ потпорната полица, и внимавајте шемата да ја поставите во точна позиција со израмнување на оските на шемата со оние на плочата на шпоретот.
- Обележете ги центрите на дупките на шемата.
- Издупчете ги дупките во обележаните точки:
- За бетонски тавани, направете дупки соодветни за големината на навртката.
- За таван со шупливи тули со дебелина на ѕидот од 20 mm: издупчете Ø 10 mm (веднаш внесете клинови за дрво **11** кои се дадени).
- За таван со дрвени греди, издупчете според дрвените навртки кои се употребени.
- За дрвени полици, издупчете Ø 7 mm.
- За кабелот за напојување на струја, издупчете Ø 10 mm.
- За воздушниот излез (верзија со цевки), издупчете според дијаметарот на надворешното поврзување на цевката за издувување на воздухот.
- Внесете ги двете навртки од следниот вид, вкрстете ги и оставете **4-5 mm** од таванот:
 - За бетонски тавани, користете соодветни отвори за големината на навртката (не се дадени).
 - За шупливи тавани со внатрешен простор, со дебелина на ѕидот од околу 20 mm, навртки **12h**, дадени.
 - За тавани со дрвени греди, користете 4 навртки за дрво(не се дадени).
 - За дрвени полици, користете 4 навртки **12g** со шајбни **22** и штрафови **23**, дадени.

ОДРЖУВАЊЕ

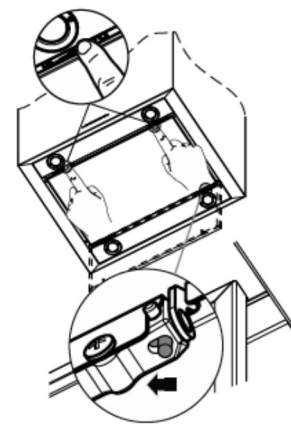
УПРАВУВАЧ (ИЗБОРЕН)

- Уредот може да се контролира со помош на далечински управувач кој работи на 1.5 V јаглерод-цинкови алкални батерии од стандарден тип LR03-AAA. (не се дадени).
- Не ставајте го далечинскиот управувач близу до топлотни извори.
 - Искористените батерии мора соодветно да се фрлат.



Чистење на комфорт плочите

- Извлечете ја комфорт плочата да ја отворите.
- Извадете ги плочите од аспираторот со лизгање.
- Комфорт плочата никогаш не смее да се мие во машина за садови.
- Надворешниот дел исчистете го со влажна крпа и неутрален течен детергент.
- Внатрешноста исто така исчистете ја со влажна крпа и неутрален течен детергент; никогаш не употребувајте влажна крпа или сунѓери, или млаз вода, и не користете абразивни средства.
- Откако ќе ја завршите горе спомената операција, закачете ја плочата и свртете го копчето во спротивна насока.



УПОТРЕБА



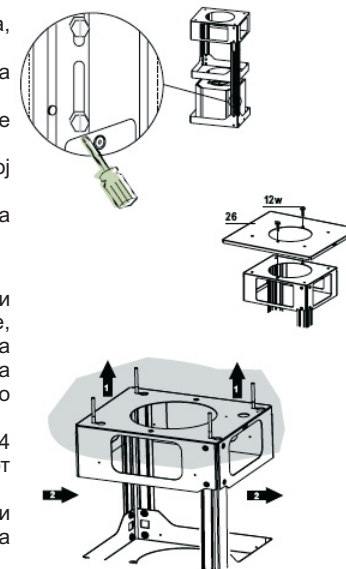
Control panel

Копче	Функција	Дисплеј
A	Вклучување и исклучување на моторот на аспираторот на брзина еден	Ја покажува прилагодената брзина.
B	Ја намалува брзината на работа	Ја покажува прилагодената брзина
C	Ја зголемува брзината на работа	Ја покажува прилагодената брзина
D	Ја активира интензивната од било која друга брзина, и од исклучен мотор. Оваа брзина е прилагодена да работи 10 минути, а потоа системот се враќа на брзината на која бил подесен претходно. Соодветна за готвење со голема миризба.	Индикаторот HI трепка и времето кое преостанува на секоја секунда.
	Притиснете и држете го копчето околу 5 секунди, сите функции исклучени (моторот и светлата), да го активирате алармот за филтер со активен јаглен, вклучување и исклучување на истиот..	FC +Punto (2 трепка) Аларм-исклучен FC+ Punto (1 трепка) Аларм- вклучен
E	24ч функција Стартува моторот на брзина која овозможува аспирирање на секои 10 минути на секој час. Кога е вклучен филтерот за заситување може да се ресетира алармот со притискање на ова копче околу 2 секунди. Индикацијата е видлива кога моторот е исклучен.	Дисплејот покажува 24ч и точка на десниот долен агол трепка на секоја секунда, додека работи моторот. Се исклучува со притискање на копче. FF трепка трипати Кога постапката ќе заврши, дисплејот покажува FG - Покажува дека е потребно да се измијат металните подмачкани филтри. Алармот се активира на секои 100 работни часа. FC- Покажува дека алармот за заситен филтер со јаглен е активиран и филтерот треба да се замени; мора да се измијат и металните подмачкани филтри. Филтерот со јаглен се активира по 200 работни часови.
F	Функција за одложување Ја активира функцијата за одложување, со автоматско исклучување на моторот, вентилаторите и светлото за 30 минути. или со исклучување на моторот. Се исклучува до притискање на било кое копче или со исклучување на моторот.	Покажува симбол на часовник и трепка. Се исклучува со притискање на било кое копче.
	Притиснете и држете го копчето околу 5 секунди, сите функции исклучени (моторот и светлата), да го активирате алармот за филтер со активен јаглен, вклучување и исклучување на истиот.	IR + punto (2 трепка) Аларм-исклучен IR+ punto (1 трепка) Аларм- вклучен
G	Вклучување и исклучување на светилките. Ако го држите 3 секунди притиснато ги вклучува/исклучува страничните светла (неонските ленти).	
H	Вклучување и исклучување на светлото.	

Фиксирање на рамката

Ако е потребно да ја прилагодите висината на рамката, постапете на следниот начин:

- Одвртете ги метричките навртки кои ги спојуваат двата столба на страната на рамката.
- Прилагодете ја рамката до потребната висина, а потоа вратете ги сите навртки кои беа отстранети.
- Ставете го фиксирачкиот дел на горниот ојак **26** на делот кој виси со двете навртки **12w** (M3 x8).
- Подигнете ја рамката, Наместете ги отворите на рамката на навртките до крајна позиција.



Прицврстете ги двете навртки и ставете ги двете други навртки кои се дадени. пред дефинитивно да ги навртите навртките, може ќе треба да ја прилагодите позицијата на рамката на ојакот со ротирање на структурата на ојакот, и притоа внимавајте навртките да не излезат од нивните лежишта во отворите.

- Сега треба да ги ставите и прицврстите 4 безбедносни навртки. Постапете на следниот начин:
- Направете отвор на таванот со 10 бургија земајќи ги како референтни точки страничните делови на фиксирачкиот дел на горниот ојак.
- Ставете ги 4 клинови (дадени)
- Ставете ги шајбните (дадени) на навртките и прицврстете.
- Рамката мора да биде сигурна за да ја издржи тежината на аспираторот и потреси предизвикани од повремениот аксијален притисок наспроти прицврстениот апарат. Откако ќе завршите, проверете дали основата е стабилна, дури и ако рамката е подложна на странично оптоварување.

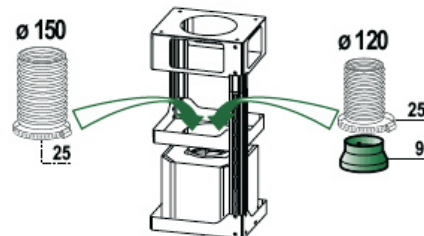
Во случаите каде таванот не е доволно силен, монтерот мора да обезбеди потпорни плочи поставени на страничните цврсти делови

Поврзување

Систем за одвод на воздухот, верзија со цевки

Кога ќе ја инсталирате верзија со цевки, поврзете го аспираторот со оџакот или со помош на флексибилна или цврста цевка \varnothing 150 или 120 мм, избор кој се остава на инсталатерот.

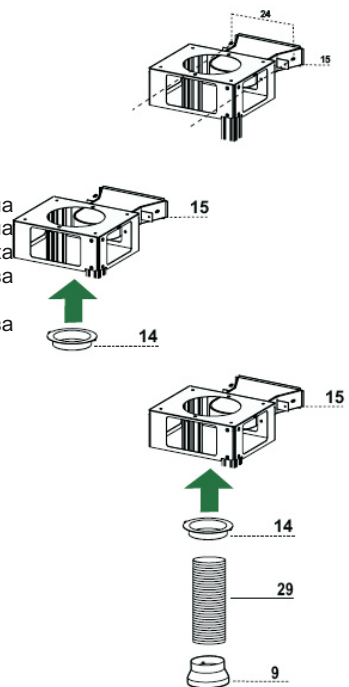
- Да инсталирате \varnothing 120мм поврзување на одводот за воздух, ставете ја редукционата фланша 9 на одводот на телото на аспираторот.
- Фиксирајте ја цевката во позиција со помош на спојките на цевките 25. (не се дадени)
- Отстранете ги филтрите со активираан јаглен



Одвод на воздухот со кружење

Ставете ја редукционата фланша 9 на одводот на аспираторот. Прикачете го дихтунгот Novastik 13 на поврзувањето на одводот 15 и фиксирајте на горната рамка со 2 навртки 24. Фиксирајте го додатниот дел на за поврзување 14 на поврзувањето на одводот 15.

Ставете ја цевката за поврзување 29 меѓу двата одводи за воздух



Склопување на оџакот – Монтирање на телото на аспираторот

Позиционирајте го делот на горниот оџак и фиксирајте го поврзувањето на горниот дел со 2 навртки 12c (2,9 x 9,5) кои се дадени.

Верзија со кружење

Проверете дали позицијата на конекторот на одводот за воздух 15 одговара на решетката на оџакот. Ако не е така, отстранете го оџакот и прилагодете позицијата на конекторот 15; вратете ги елементите како што е опишано погоре

Пред да го фиксирате аспираторот на рамката:

Навртете ги двете навртки 12f до пола во отворите на страните на долниот дел на рамката.

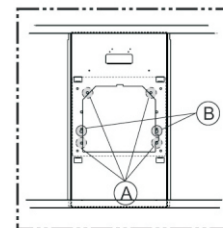
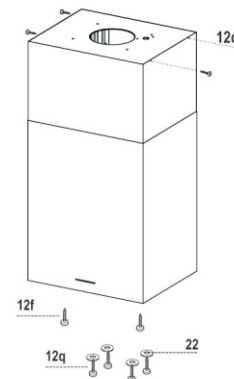
Отворете ја плочата за аспирање со вртење на посебниот дел. Одвртете ја плочата од аспираторот со лизгање на дадениот пин лост.

Отстранете ги филтрите со активен јаглен.

Отстранете ги филтрите за маснотии.

Подигнете ја аспираторот и навртете ги 12f навртките во отворите (A) до крај.

Од додолу, искористете ги 4 навртки 12q и 4 шајбни 22 кои се дадени и прицврстете ги сите навртки



ЕЛЕКТРИЧНО ПОВРЗУВАЊЕ

Поврзете го аспираторот со струја преку приклучок со два пола и да има контактен простор од 3 мм.

Отворете ја плочата за аспирање и подмачканите филтри и проверете дали напојниот кабел е правилно поставен во приклучокот на страната на вентилаторот.

Закачете ги конекторите.

Ставете го филтерот за миризба и оној со активен јаглен во случај аспираторот да се користи како верзија со кружење.

Ставете го филтерот за маснотии повторно и потоа плочата за аспирање.

