

# Eurolux

Your Style...Your Life

## МАШИНА ЗА САДОВИ МОДЕЛ DW12V-ААВ-4



**МК** УПАТСТВО ЗА УПОТРЕБА

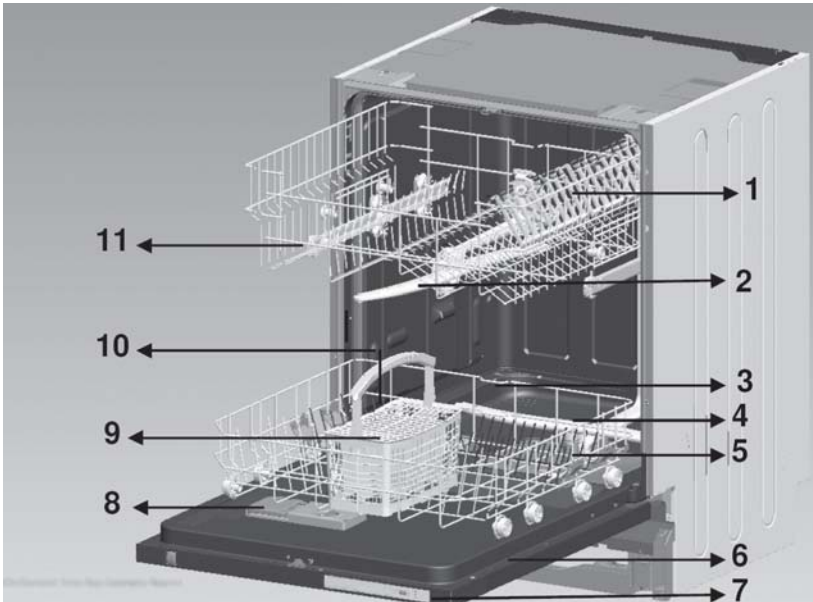
Поштовани Клијенти,

Хвала Вам што сте изабрали наш производ и надамо се, да ће он одговарати Вашим захтевима.

Пажљиво прочитајте савете, који су наведени у овој књижици и Ваш апарат ће бити ефикасан. Немојте се колебати да нас контактирате у случају потребе. Ми ћемо увек бити уз Вас, да Вам помажемо када то буде било неопходно и да Вам дајемо корисне информације у вези свих производа марке **“Eurolux”**.

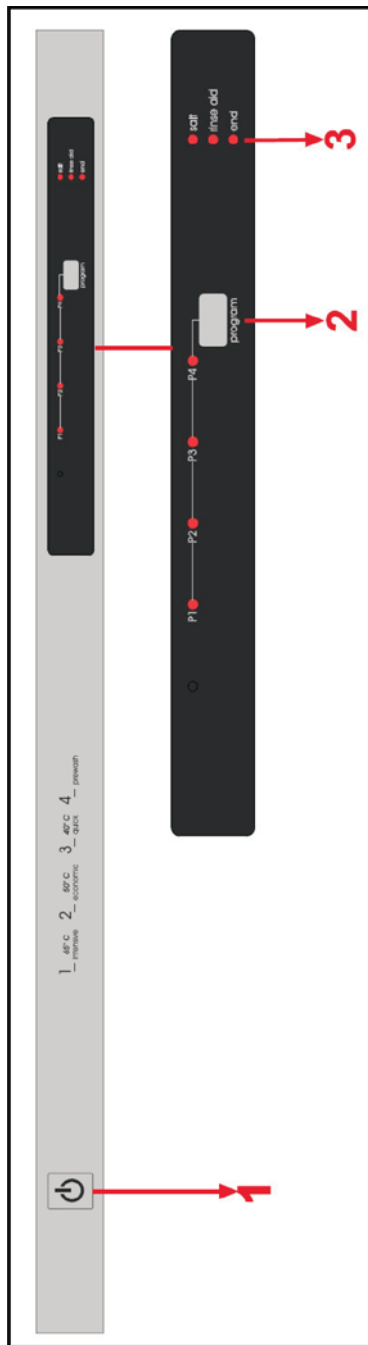
## СОДЕРЖИНА

Запознавање со машината  
Технички спецификации  
Согласност со стандардите на Тест податоци  
Безбедносни информации и препораки  
Рециклирање  
Безбедносни информации  
Препораки  
Предмети несоодветни за машината за садови  
Монтирање на машината  
Позиционирање на машината  
Поврзување со вода  
Доводно црево за вода  
Одводно црево за вода  
Електрично поврзување  
Пред да ја користите машината  
Подготовка на машината за употреба  
Важноста на декалцификацијата на водата  
Полнење со сол  
Тестирање на лентата  
Прилагодување на потрошувачката на сол  
Употреба на детергент  
Полнење на преградата за детергент  
Комбиниран детергент  
Полнење на додатно средство за плакнење и прилагодување  
Полнење на машината за садови  
Горна корпа  
Долна корпа  
Додатни корпи за полнење  
Стандардно полнење и тест податоци  
Опис на програмите  
програми  
Вклучување на програмата и одбирање програма  
Вклучување на машината  
Програма follow-up  
Менување на програмата  
Менување на програмата со ресетување  
Исклучување на машината  
Одржување и чистење  
Филтри  
Рачки за распрскување  
Црево за филтер  
Кодови за дефект и што да направите во случај на дефект  
практични и корисни информации



1. Горна корпа со полици
2. Горна рачка за распрскување
3. Долна корпа
4. Долна рачка за распрскување
5. Филтри
6. Натписна табличка
7. Контролна плоча
8. Преграда за детергент и средство за плакнење
9. Корпа за прибор
10. Преграда за сол
11. Резе за горна корпа

## ЗАПОЗНАВАЊЕ СО ВАШАТА МАШИНА



### 1.) Копче за вклучување и исклучување

Кога е притиснато копчето за вклучување/исклучување, индикаторот за крај на програмата светнува.

### 2.) копче за одбирање програма

Со копчето за бирање програма, можете да одберете соодветна програма за вашите садови

### 3.) индикатор за недостаток на сол

За да проверите дали солта за омекнување е доволна или не, проверете ја сијаличката за сол на дисплејот. Кога оваа сијаличка за сол ќе се вклучи, отворете ја преградата и дополнете.

### Индикатор за недостаток на средство за плакнење

За да проверите дали има доволно додатно средство за плакнење во вашата машина проверете ја сијаличката за недостаток на средство за плакнење на дисплејот. Кога оваа сијаличка за средство за плакнење ќе се вклучи, отворете ја преградата и дополнете.

### Индикатор за крај на миењето

Индикаторот за крај на програмата на контролната плоча се вклучува кога одбраната програма на миење е завршена. Машина исто така ќе даде звук на зуење „5 пати“ кога ќе заврши програмата.

## Технички спецификации

капацитет	12 place settings
висина	815 mm – 870 mm
ширина	596 mm
длабочина	570 mm
нето тежина	38 kg
влезен напон	220-240 V, 50 Hz
вкупна моќ	2200 W
грејна моќ	2000 W
моќ на пумпање	100 W
моќ на одводна пумпа	30 W
притисок на доводот на вода	0.03 MPa (0,3 bar) - 1 MPa (10 bar)
струја	10 A

- Производителната компанија го задржува правото да го промени дизајнот и техничките спецификации.

- Векот на функционирање на машината е 10 години (траењето налага да се задржат резервните делови за да има машината правилна работа).

## Согласност со стандардите и тест податоците / ЕУ Декларација на согласување

Сите фази на машината се изведени во согласност со безбедносните правила во сите релевантни директиви на Европската Заедница 2004/108/ЕС, 2006/95/ЕС, IEC 436/DIN 44990, EN 50242

## БЕЗБЕДНОСНИ ИНФОРМАЦИИ И ПРЕПОРАКИ

### Рециклирање

- Некои компоненти и пакувањето на машината се произведени од материјали кои може да се рециклираат.
- Пластичните делови се обележани со меѓународни кратенки: (>PE<, >PS<, >POM<, >PP<, ....)
- Картонските делови се направени од рециклирана хартија и треба да ги фрлите во соодветни контејнери за рециклирање хартија.
- Таквите материјали не се соодветни да ги фрлите во кантите за ѓубре. Треба да ги однесете во центрите за рециклирање.
- Контакттирајте ги соодветните центри за да добиете информации за методите и местата за отпадок.

### Безбедносни информации

#### Кога ја испорачувате машината

- Проверете ја машината дали е оштетена или пакувањето.

Ако е оштетена немојте да ја вклучувате, контактирајте со овластен сервис.

- Отпакувајте ја како што е покажано и фрлете го пакувањето според правилата.

## **На што треба да се внимава при монтирањето на машината**

- Одберете соодветно, безбедно и рамно место каде ќе ја инсталирате машината.
- Направете го монтирањето и поврзете ја машината според упатствата.
- Оваа машина треба да ја монтира и поправа единствено овластен сервис.
- Треба да се користат единствено оригинални резервни делови.
- Пред да ја монтирате, осигурете се машината да не е вклучена во струја.
- Проверете дали внатрешниот електричен систем е поврзан според регулативите.
- Сите електрични поврзувања мора да се согласуваат со вредностите напишани на натписната табличка.
- Посебно внимавајте машината да не стои на електричен напоен кабел.
- Никогаш не користете продолжителен кабел ниту штекер со повеќе приклучоци за поврзување. Штекот треба да е лесно достапен откако машината ќе биде инсталирана.
- Ве молиме монтирајте ја машината за садови под или во кујнскиот елемент според упатството. Внимавајте производот да биде фиксиран правилно.
- Откако ќе ја монтирате машината на соодветно место, вклучете ја празна првиот пат.

## **Секојдневна употреба**

- Оваа машина е за секојдневна употреба, не користете ја за друга намена. Нема гаранција за комерцијална употреба на машината.
- Не ја преполнувајте машината; во машината мијте ги само оние садови кои се соодветни за миење во машина за садови.
- Не седете, не се потпирајте ниту ставате тежина на отворена врата на машината, може да се преврати.
- Не користете детергенти ниту додатни средства освен оние кои се наменети специјално за машина за миење садови. Нашата компанија не е одговорна за штета од ваков вид.
- Водата во машината во делот за миење не е пиене, немојте да ја пиете.
- Поради ризик од експлозија, во делот за миење не ставајте никакви хемиски агенси како растворувачи.
- Проверете дали пластичните садови се отпорни на топлина пред да ги миете во машината.
- Не ставајте садови кои не се соодветни за миење во машина за садови. Исто така не преполнувајте ја машината. Нашата компанија не е одговорна за штета направена од гребнатини на внатрешната рамка на машината кои настанале поради движења на корпата.
- Бидејќи топлата вода може да испрска вратата на машината не смее никако да се отвора додека трае миењето на садовите. Во секој случај, безбедносните уреди овозможуваат запирање на машината ако вратата се отвори.
- Не оставајте ја вратата на машината отворена. Во спротивно може да дојде до несреќа.
- Ножевите и острите предмети ставете ги корпата за прибор со сечилото свртени надолу.
- Оваа машина не е наменета да ја користат лица (вклучувајќи и деца) кои немаат искуство и знаење, освен ако личност одговорна за нивната безбедност не им дава упатство како да ја користат машината.

### **За безбедност на децата**

- Откако ќе ја отпакувате машината, внимавајте пакувањето да не е на дофат на деца.
- Не дозволувајте деца да си играат или ја стартуваат машината.
- Децата треба да се подалеку од детергенти и други средства.
- Децата треба да се подалеку од машината кога е отворена бидејќи може да има остатоци од средството за чистење внатре во машината. Осигурете се дека старата машина нема да претставува закана за вашите деца. Децата може да се заглават внатре во стари машини. За да не дојде до таква ситуација, извадете го заклучувањето на вратата и електричните кабли.

### **Во случај да се расипе машината**

доколку машината се расипе треба да ја поправат квалификувани лица. Ако ја поправаат лица кои не се стручни и дојде до оштетување, гаранцијата на машината не важи.

Пред да вршите поправка на машината, внимавајте да биде исклучена од струја. Исклучете го осигурачот или кабелот од приклучокот. Не влечете го кабелот кога го исклучувате. Затворете ја славината.

### **Препораки**

- За заштеда на струја и вода, отстранете ги закоравените остатоци од садовите пред да ги ставите во машината. Пуштете ја машината откако целосно сте ја наполниле.
- Ако е потребно пуштете ја програмата со пред миење.
- Садовите кои имаат празнина како што се длабоки чинии, чаши, тенџериња ставете ги во машината свртени надолу.
- Не се препорачува да ги ставате садовите поинаку или во поголема количина.

### **Садови/нешта кои не одговараат за миење во машина:**

- Пепел, восочни остатоци, средства за полирање и хемиски супстанции, материјали од легура;
- Виљушки, лажици и ножеви со дрвени, коскени или од слонова коска рачки, или полирани со седеф, лепени предмети, боја, предмети потопени со абразивни, киселински или базни супстанции.
- Пластични предмети кои не се отпорни на топлина, бакарни или калајни садови;
- Алуминиумски или сребрени предмети (може да ја изгубат бојата)
- Одредени деликатни видови чаши со украсени шеми бидејќи може да избледат веднаш по првото миење; порцелански садови бидејќи може да ја изгубат прозирноста со тек на време, и лепен прибор кој не е отпорен на топлина, кристални чаши, даски за сечење, предмети со синтетички влакна; впивачки предмети како сунѓери или кујнски килимчиња не се соодветни за миење во машина за садови.

**Предупредување:** Понатаму купувајте само садови кои се отпорни на машина за миење садови.



## МОНТИРАЊЕ НА МАШИНАТА

Позиционирање на машината

Кога го одредувате местото за вашата машина, внимавајте да одберете позиција од која лесно ќе можете да ја полните и празните машината.

Не ставајте ја машината на место каде е можно температурата да се спушти под нулата 0°C.

Пред да ја позиционирате, извадете ја машината од пакувањето според упатствата и предупредувањата на самото пакување.

Ставете ја машината близу до славина или одвод за вода. Треба да ја поставите машината и да земете предвид дека поврзувањата откако ќе ги направите нема да се менуваат.

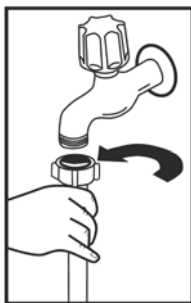
Не фаќајте ја машината за вратата или плочата ако сакате да ја поместите.

Оставете простор од сите страни на машината за да можете полесно да ја придвижите напред и назад додека чистите.

Внимавајте доводното и одводно црево да не бидат притиснати кога ја позиционирате машината. Исто така внимавајте машината да не стои на електричен кабел.

Прилагодете ги ногарките на машината за да биде на рамно ниво. Правилно позиционирање ќе обезбеди непречено отворање и затворање на вратата.

Ако вратата не се затвора добро, проверете дали машината е стабилна и на рамен под. Ако не е, прилагодете ги ногарките на стабилна позиција.



### **Поврзување со вода**

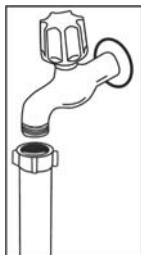
осигурете се доводот да е соодветен за монтирање машина за садови. Исто така ви препорачуваме да наместите филтер на влезот на вашето место или стан да не дојде до оштетување на машината поради загадување (песок, глина, рѓа итн.) кои понекогаш може да влезат преку главниот довод и за да спречите пожолтување или формирање на наслаги по миењето.

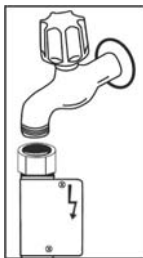
### **Доводно црево за вода**

Не користете го доводното црево од старата машина, ако сте ја имале. Наместо него, користете го новото доводно црево кое е дадено. Ако користите ново долго црево, пуштете вода низ него ред да го поврзете. Поврзете го доводно црево директно на славината за вода. Притисокот на славината треба да е минимум 0.03 Мра и максимум 1 Мра. Ако притисокот на водата е над 1Мра, мора да се постави вентил за намалување на притисокот.

Откако ќе ги направите поврзувањата, пуштете ја славината целосно и проверете го притисокот на водата.

За безбедност на водата, внимавајте славината на водата секогаш да е исклучена по завршувањето на програмата.





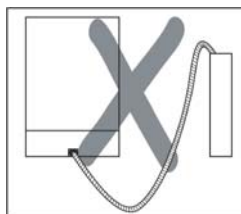
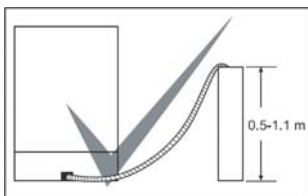
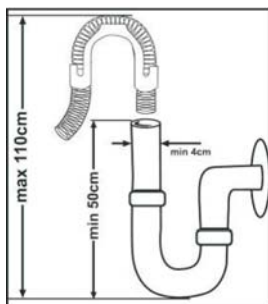
**ЗАБЕЛЕШКА:** Аквастоп жлебот за вода се користи во некои модели. Ако користите аквастоп постои опасност од притисок. Не сечете го жлебот аквастоп. Не дозволувајте да биде свиткан или извртен.

#### **Доводно црево за вода**

Доводното црево за вода може да биде директно поврзано со одводот за вода или преку одвод на славината на мијалникот. Со помош на посебна свиткана цевка (ако ја имате), водата може да се насочи во мијалникот преку закачување на свитканата цевка преку работ на мијалникот.

Ова поврзување треба да е минимум на 50 см и максимум на 110 см од рамнината на подот.

**Предупредување:** Ако користите одводно црево подолго од 4 м, садовите може да останат нечисти. Во тој случај, нашата компанија не презема одговорност.



#### **Електрично поврзување**

Штекот со заземјување на вашата машина треба да се поврзе со заземјен приклучок со соодветен напон и струја. Ако нема заземјување, повикајте стручен електричар да ја спроведе инсталација со заземјувањето. Ако ја користите машината без заземјување, нашата компанија не презема одговорност за евентуална штета.

Вредноста на струјата на внатрешниот осигурач треба да е 0-16 A.

Вашата машина е прилагодена според 220-240 V. Ако напонот во вашето место е 110 V, поврзете трансформатор од 110/220 V и 3000 W. При позиционирање машината не треба да е вклучена.

На низок напон, се намалува ефикасноста на миење на машината.

Секогаш користете го штекот даден со машината.

Електричниот кабел на машината треба да го замени овластен сервис или овластен електричар. Во спротивно може да дојде до несреќа.

Поради безбедносни причини, секогаш исклучувајте го штекот кога програмата ќе заврши.

За да не дојде до електричен шок, не исклучувајте ако рацете ви се влажни.

Кога ја исклучувате од струја машината, повлечете го штекот, а не самиот кабел.

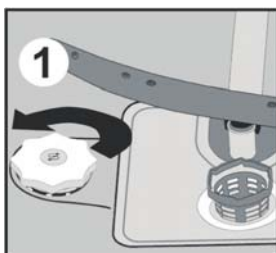
### **Пред да ја користите машината првиот пат**

- Проверете дали спецификациите за довод на електрична енергија и вода одговараат на вредностите наведени во упатствата за монтирање за машината.
- Извадете го материјалите од пакувањето.
- Наместете го делот за омекнување на водата
- Додадете 2кг сол во преградата за сол и наполнете до врвот со вода до ниво да прелева.
- Ставете додатно средство за плакнење во преградата.

## **ПОДГОТВУВАЊЕ НА МАШИНАТА ЗА УПОТРЕБА**

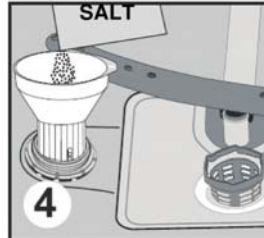
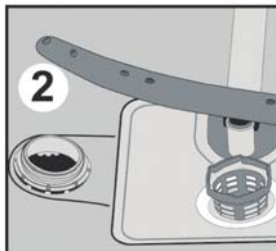
### **Важноста на декалцификација на водата**

За добра работа на машината, потребно е мека односно помалку варовна вода. Во спротивно ќе се формираат бели наслаги на садовите и внатрешната опрема. Ова негативно ќе влијае на миењето, сушењето и светнувањето на садовите. Кога водата минува низ системот за омекнување, јоните кои ја формираат тврдината се отстрануваат од водата и водата ја добива потребната мекост за најдобри резултати при миењето. Во зависност од тврдината на водата овие јони кои ја стврдуваат водата брзо се акумулираат во системот за омекнување. Затоа, овој систем треба да се прочистува за да работи со истите перформанси за време на следното миење. За оваа цел се користи и сол за машини за садови.



### **Полнење со сол**

Користете посебна сол наменета за употреба во машини за садови. За да ја ставите солта за омекнување, прво извадете ја долната корпа а потоа отворете го капачето на преградата за сол со негово вртење во спротивна насока од стрелките на часовникот. Прво наполнете ја преградата со 2кг сол и вода до врвот со инка ако имате бидејќи го олеснува полнењето. Вратете го капачето и затворете. Ако се уште свети сијаличката за предупредување за сол на контролната плоча додадете уште сол во преградата.



## Додадете вода во преградата за сол само на првата употреба.

Ако ставите таблета во преградата за сол, не ја полнете целосно преградата. Ви препорачуваме да користите сол за омекнување во ситни зрнца или во прав.

Не ставајте кујнска сол во машината. Во спротивно, функцијата на преградата за омекнување ќе се намали во текот на времето. Кога ја пуштате машината, преградата за сол се полни со вода. Затоа ставете ја солта пред да ја пуштите машината.

На овој начин, солта која претекува веднаш се измива со миењето. Ако не ги миете садовите веднаш откако сте ја ставиле солта, тогаш пуштете програма на кратко миење на празна машина за да не дојде до оштетување (да се спречи нагизување) на машината поради истекување на солта во преградата.

## Лента за тестирање

Ефективноста на машината за миење зависи од мекоста на водата. Поради ова, машината е опремена со систем кој ја намалува тврдината на водоводната вода. Ефективноста на машината ќе се зголеми ако правилно се користи сетот. Да ја дознаете тврдината на водата во вашата област, контактирајте го локалниот одбор за вода или одредете ја тврдината со лентата за тестирање (ако ја има).

Отворете ја лентата за тестирање	Пуштете да тече водата од 1 минута	Држете ја лентата во водата околу 1сек.	Протресете ја лентата откако ќе ја извадите од водата	Почекајте 1 мин.	Проверете ја тврдината на водата Според добиените резултати Од лентата за тестирање
					<p>Ниво 1  нема варовник</p> <p>Ниво 2  мала количина</p> <p>Ниво 3  слаба количина</p> <p>Ниво 4  средна количина</p> <p>Ниво 5  над средна количина</p> <p>Ниво 6  висока количина варовник</p>

## Прилагодување на потрошувачката на сол

### Табела за прилагодувањата за ниво на тврдина на водата

Ниво на тврдина на водата	германска тврдина (dH)	француска тврдина (dF)	британска тврдина (dE)	Индикатор за нивото на тврдост	P1	P2	P3	P4
1	0-5	0-9	0-6	P1 – светло вклучено	●	○	○	○
2	6-11	10-20	7-14	P2 – светло вклучено	○	●	○	○
3	12-17	21-30	15-21	P3 – светло вклучено	○	○	●	○
4	18-22	31-40	22-28	P4 – светло вклучено	○	○	○	●
5	23-31	41-55	29-39	P1-P4 светло вклучено	●	○	○	●
6	32-50	56-90	40-63	P2-P4 светло вклучено	○	●	○	●

Ако тврдината на водата што ја користите е над 90 dF (француска тврдина) или ако користите вода од бунар, се препорачува да користите филтер или други средства за прочистување на водата.

**ЗАБЕЛЕШКА:** Нивото на тврдината е прилагодено на ниво 3 како фабричко прилагодување.

### Прилагодување на потрошувачката на сол

прилагодете го омекнувачот за вода според тврдината на водата



Откако ќе ја ресетирате машината, притиснете го копчето за бирање програми и држете го притиснато надолу.**3**



Во меѓувреме вклучете ја машината со притискање на копчето за вклучување и исклучување.**1**



Држете го притиснато копчето за бирање програми се додека не се вклучат и исклучат светлата” P1-P2-P3-P4-индикатор крај на програмата”.**3**



Откако светлата “ P1-P2-P3-P4-индикатор крај на програмата” трепнаа, ослободете го копчето за бирање програми.**3**

Вашата машина го покажува последното внесено прилагодување на тврдината на водата



Може да ги прилагодите нивоата со копчето за бирање програми според **Прилагодувања за нивоа на Тврдината на Водата.**



Откако ќе го прилагодите нивото на тврдината на водата, притиснете го копчето за вклучување и исклучување да ги зачувате прилагодувањата во меморија.**4**

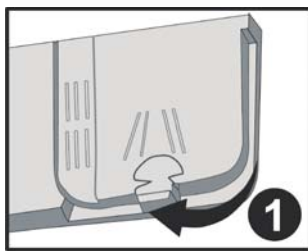
## Употреба на детергент

Користете детергент кој е посебно наменет за употреба за домашни машини за садови. Можете да најдете детергенти во форма на прашок, гел или таблети на пазарот кои се наменети за машини за садови во домаќинството.

Детергентот треба да го ставите во преградата пред да ја пуштите машината. Чувајте го детергентот на ладно и суво место, надвор од дофат на деца..

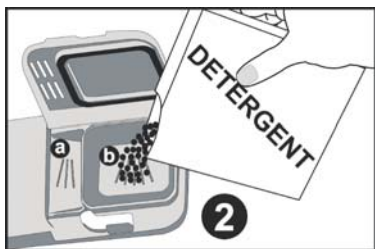
Не ја преполнувајте преградата повеќе од потребното; во спротивно може да предизвика гребнатини на чашите како и слабо растворен детергент.

Ако ви се потребни повеќе информации за детергентот што го користите, контактирајте го директно производителот на детергентот.



### Полнење на преградата за детергент

Турнете го резето да се отвори преградата за детергент како што е покажано на сликата. Внатре може да се видат линии за нивоа. Така ќе можете да го измерите износот на детергент. Оваа преграда може да собере вкупно 40 cm<sup>3</sup> детергент. Отворете го детергентот и ставете во поголемата преграда 25 cm<sup>3</sup> ако садовите се многу валкани или 15 cm<sup>3</sup> ако се помалку валкани.



### Комбинирани детергенти

Производителите на детергенти исто така произведуваат комбинирани детергенти кои се викаат 2 во 1 – 3 во 1- 5 во 1...

Детергентите 2 во 1 содржат детергент + сол или додатно средство за плакнење. Кога користите детергент 2 во 1, треба да внимавате кои функции ги содржи.

Другите таблети детергенти исто така содржат детергент +додатно средство за плакнење +сол+различни додатни функции.

Генерално, комбинираниите детергенти даваат доволни резултати под одредени услови на употреба. Таквите детергенти содржат додатно средство за плакнење и/или сол во одредени количини.

## **На што треба да внимавате кога користите ваков вид на производи:**

- Секогаш проверете ги спецификациите на производот што го користите и дали е комбиниран производ.
- Проверете дали детергентот кој го користите одговара на тврдината на водата од водоводот што машината ја користи.
- Внимавајте на упатствата на пакувањето при употреба на ваквите продукти.
- Ако таквите детергенти се во форма на таблети, никогаш не ги ставајте во внатрешниот дел или во корпата за прибор на машината. Секогаш ставајте ги во преградата за детергент.
- тие даваат добри резултати само за одредени видови на употреба. Ако користите ваков вид детергенти, треба да ги контактирате производителите и да дознаете за соодветните услови на употреба.
- Кога условите за употреба на таквите производи и прилагодувањата на машината се соодветни, тие ви обезбедуваат заштеда на потрошувачката на сол и/или додатно средство за плакнење.
- Контактирајте ги производителите на детергент ако нема добри резултати на миење (ако садовите остануваат валкани и влажни) откако сте користеле 2 во 1 или 3 во 1 детергенти. Гаранцијата за машината не важи од поплаки предизвикани од употреба на овие детергенти.

**Препорачана употреба:** Ако сакате да имате подобри резултати при користење на комбинирани детергенти, додадете сол и средство за плакнење и прилагодете го нивото на тврдината на водата и нивото за средството за плакнење на најниска позиција.

**⚠** Растворливоста на детергентите таблети произведени од различни компании може да варира во зависност од температурата и времето. Оттука, не се препорачува да се користат такви детергенти за кратки програми. Подобрo е да користите детергент во прашок при таквите програми.

**Предупредување:** Ако се појави било каков проблем, на каков не сте наишле претходно, при употребата на ваков вид детергент, контактирајте го директно производителот на детергентот.

## **Кога ги откажувате комбинираните детергенти**

Наполнете ги преградите за сол и средство за плакнење.

Прилагодете го нивото на тврдина на водата на највисока позиција и пуштете ја машината на празно.

Прилагодете го нивото на тврдина на водата.

Направете го соодветно прилагодувањето за средството за плакнење.

## Полнење со средство за плакнење и прилагодување.

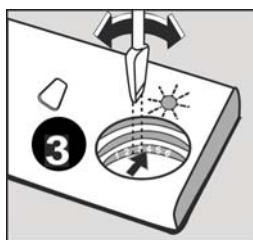
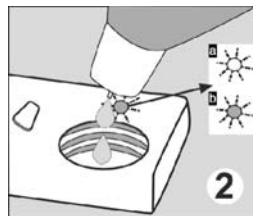
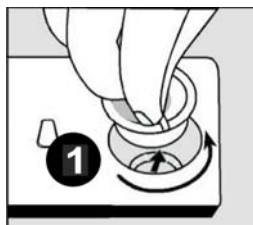
Средството за плакнење се користи да се спречи формирање на дамки од вода, бели линии на садовите како и подобрување на сушењето. Спротивно на верувањето, се користи за подобро измиени садови туку и за подобри резултати при сушењето. Поради оваа причина, треба да се внимава да се стави соодветно количество средство за плакнење во преградата и да се користи единствено средство за полирање за употреба за машина за садови.

Да ставите средство за плакнење, извадете го капачето од преградата. Наполнете ја преградата со средство за плакнење се додека индикаторот за ниво не постане темен, вратете го капачето и завртете го така што навоите да се совпадат.

Со проверка на индикаторот за ниво на средство за плакнење, ќе знаете дали на машината и е потребно средство. Темен индикатор значи дека има средство во преградата а светол индикатор покажува дека треба да ја наполните преградата.

Прилагодувачот за нивото за средство за плакнење може да се прилагоди на позиција од 1 до 6. Фабричкото прилагодување за средството за плакнење е на позиција 3.

Ќе треба да го зголемите степенот на прилагодувачот ако после миењето остануваат дамки на садовите. А треба да го намалите степенот ако има сини дамки кога ќе поминете со раката по садот.



**Предупредување:** Користете само средства за плакнење кои се наменети за употреба во машина за садови. Ако додадете повеќе средство за плакнење ќе се формира огромно количество пена и ќе го намали ефектот од миењето; вишокот од средството за плакнење извадете го со помош на крпа.



## **ПОЛНЕЊЕ НА МАШИНАТА**

Ако правилно ги поставите садовите во машината, ќе имате најдобри резултати во однос на потрошувачката на енергија, миење и сушење.

Има две одделни крошни за да ја наполните машината со садовите. Во долната корпа може да ставате кружни и длабоки садови како што се тенџериња со долги рачки, капаџи на тенџериња, чинии, чинии за салати и сет за прибор.

Горната корпа е наменета плитки чинии, чинии за десерт, здели, шолји и чаши. Кога ги ставате чашите со долго столпче, навалете ги на работ на корпата, полицата или жичениот дел за чаши а не кон другите садови. Немојте да ги потпирате долгите чаши една наспроти друга бидејќи не се стабилни и може да дојде до оштетување.

Подобро да ги ставите тенките делови во средишниот дел од корпата.

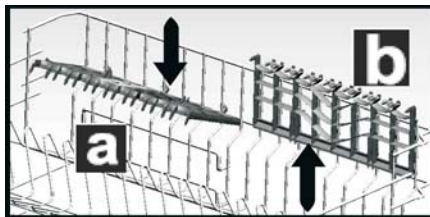
Може да ги ставите лажиците меѓу сетот приборот за да не дојде до залепување. Се препорачува да ја користите решетката за прибор за најдобри резултати.

За да не дојде до повреда, садовите со долги рачки и остри краевии како што се ножеви за леб, виљушки за служење итн ставете ги хоризонтално со острите врвови свртени надолу.

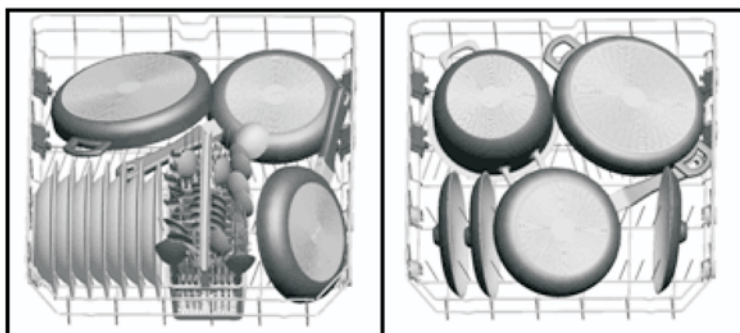
**Предупредување:** Садовите треба да се поставени во машината така што нема да попречуваат при вртењето на долната и горната рачка за распрскување.

### **Закачалки за садови**

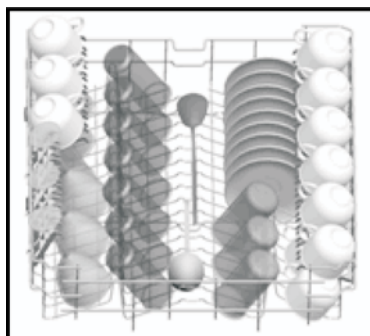
Има закачалки за садови на горната корпа во машината. Може да ги користите овие закачалки во отворена и затворена позиција. Може да ги ставите чашите; и во затворена позиција да ги ставите долгите чаши на корпата. Исто така може да ги користите овие закачалки за поставување на долги виљушки и лажици буквално на нив.



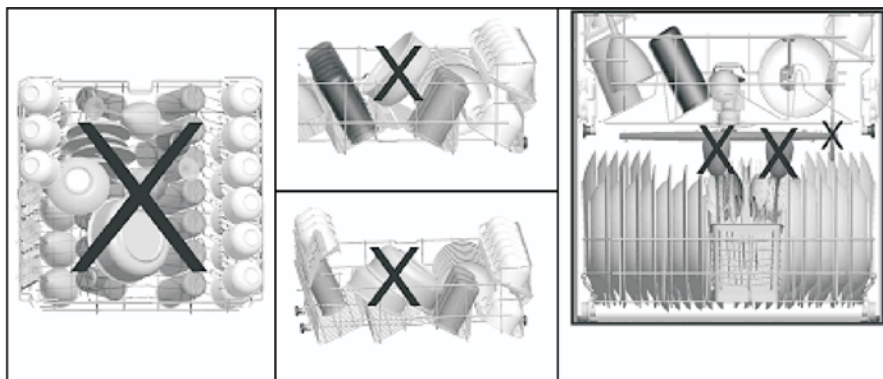
Додатни корпи



Горна корпа



Погрешно полнење



## Стандардно полнење и тест податоци

### Капацитет:

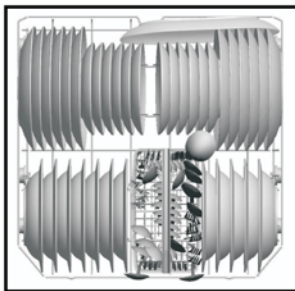
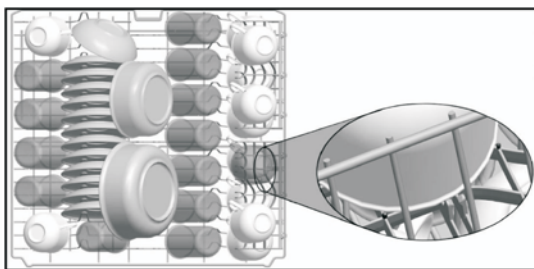
горна и долна корпа: 12 места. Горна корпа треба да се намести на висока позиција. Чашите треба да се наместат на закачалките за садови.

### Детергент / додатно средство за плакнење

5+25 cm<sup>3</sup>, во согласност со EN50242-DIN 44990 IEC 436 (меѓународни норми) / прилагодување на дозата на средството за плакнење: 4








### Тест на програмите

Економски 50°C, во согласност со EN 50242 (меѓународни норми)



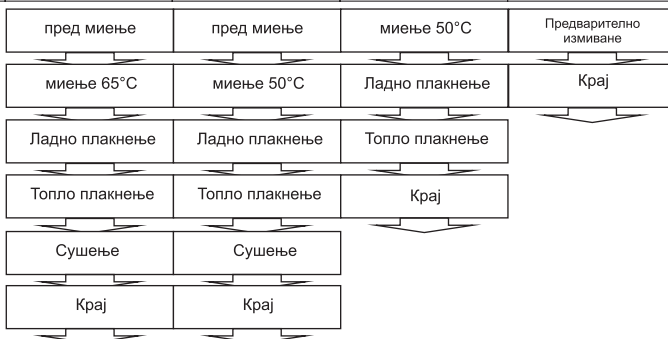
6	3	3	3	3	3	6
2	4	4	4	4	4	1
2	1	1	1	1	1	1
2	5					1
2	5					1
2	5					1
1	5	5	5	2		2
1		5	5	2		2
1	1	1	1	1	2	
1	4	4	4	4	2	
7	3	3	3	3	3	7

							
1	2	3	4	5	6	7	8

## ОПИС НА ПРОГРАМИТЕ

Програма број		Референца		
Име и температура на програмата	Интензивна (P1) 65°C	Економска (P2) 50°C	Брза (P3) 40°C	Пред миење ( P4 ) нема топлина
Видови на користена храна	Супи, сосови, тестенини, јајца, компир и садови од рерна, пржена храна	Кафе, млеко, чај, суво меснато, зеленчук, кои не стоеле долго	Кафе, млеко, суво меснато, зеленчук кои не стоеле долго	Пред миење да ги исплакни и измие остатоците од храна која стоела подолго а потоа одберете програма
Ниво на валканост	високо	средно	ниско	-
Количина на детергент A:25 см <sup>3</sup> / 15 см <sup>3</sup> B:5 см <sup>3</sup>	A + B	A + B	A	-



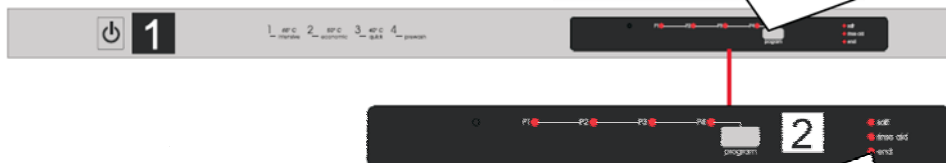
Траење на програмата (мин.)	110	150	30	15
Потрошувачка на струја (kW часови)	1.55	1.05	0.68	0.02
Потрошувачка на вода (литри)	17.2	15.7	12.4	4.5

**Предупредување:** Кратките програми не вклучуваат сушење.

Вредностите кои се горе наведени се добиени под лабораториски услови според релевантни стандарди. Овие вредности може да се менуваат во зависност од условите за користење на производот и животната средина (притисокот на мрежата, притисокот на водата, влезната температура на водата и температурата на средината).

## ВКЛУЧУВАЊЕ НА МАШИНАТА И БИРАЊЕ ПРОГРАМА

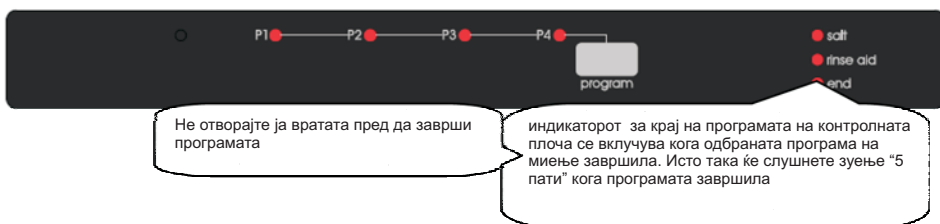
### вклучување на машината



1. Притисни го копчето за вклучување и исклучување.
2. Одберете програма која одговара на вашите садови со копчето за бирање програми.
3. Затворете ја вратата. програмата стартува автоматски.

**Забелешка:** Ако не сакате да ја стартувате машината веднаш по бирањето програма, само притиснете го копчето за вклучување и исклучување. машината е подготвена за одбирање нова програма кога повторно ќе го притиснете копчето за вклучување и исклучување. Можете да одберете нова програма со копчето за бирање програми.

### Програмата follow-up



### Менување програма

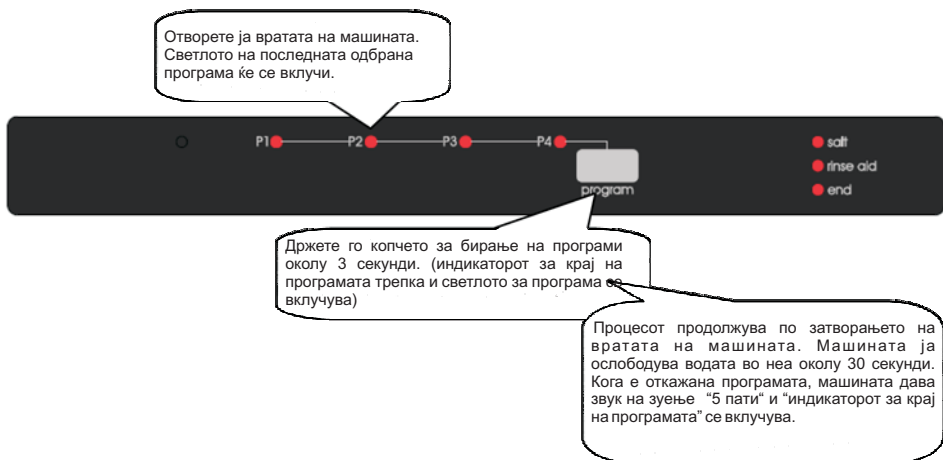
Ако сакате да промените програма додека програмата на миеење трае.



**Забелешка:** Кога вратата на машината е отворена за да ја запрете програмата на миеење пред да заврши, отворете ја вратата само малку да не дојде до прскање на водата.

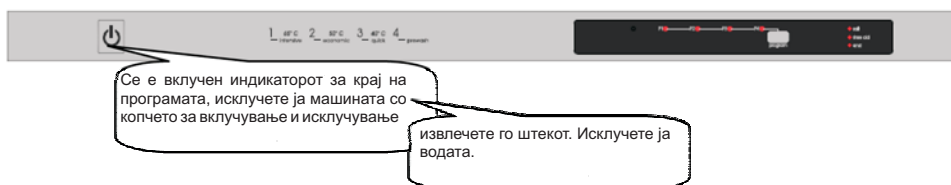
## Менување на програмата со ресетирање

Ако сакате да ја откажете програмата додека трае програмата на миеење.



**Забелешка:** Кога вратата на машината е отворена за да ја запрете програмата на миеење пред да заврши, отворете ја вратата само малку да не дојде до прскање на водата.

## Исклучување на машината



**ЗАБЕЛЕШКА:** По сигналот на зуење која кажува за крај на програмата кога циклусот на миеење завршил (светлото за крај се вклучува), оставете ја вратата на машината малку отворена за да се забрза сушењето.

**Забелешка:** Ако машината на вратата се отвори при миеењето или дојде до прекин на струјата, машината ќе продолжи ако вратата се затвори или дојде повторно струја.

## **ОДРЖУВАЊЕ И ЧИСТЕЊЕ** *Редовното чистење на машината и го продолжува векот на траење.*

**Маснотии и бигор може да се насоберат во делот за миење во машината. Во тој случај;**

-наполнете ја преградата за детергент без да ја полните машината со садови, одберете програма која работи на висока температура и пуштете ја машината. Ако и ова не е доволно, употребете посебни абразивни средства за чистење достапни на пазарот. (средствата за чистење треба да се посебно наменети за чистење машини за миење садови.)

**Чистење на дихтунзите на вратата на машината,**

-Да ги исчистите насобраните остатоци на дихтунгот на вратата, редовно бришете го со навлажнета крпа.

**Чистење на машината,**

Чистете ги филтрите и рачките за распрскување најмалку еднаш неделно.

Исклучете ја од штек машината и водата пред да почнете со чистењето.

Не користете тврди материјали при чистењето. Избришете со фино средство за чистење и навлажнета крпа..

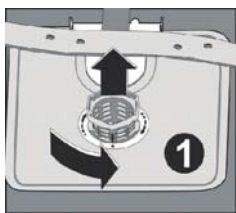
### **Филтри**

Проверете дали има остатоци од храна на големите и фините филтри. Ако има остатоци храна, извадете ги филтрите, исчистете ги темелно под млаз вода.

a. Микро филтер

b. Груб филтер

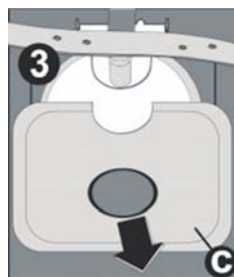
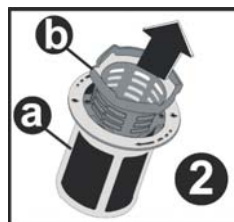
c. Метален/пластичен филтер



За да го извадите и исчистите филтерот, свртете во насока на стрелките на часовникот и извадете го со повлекување нагоре.1

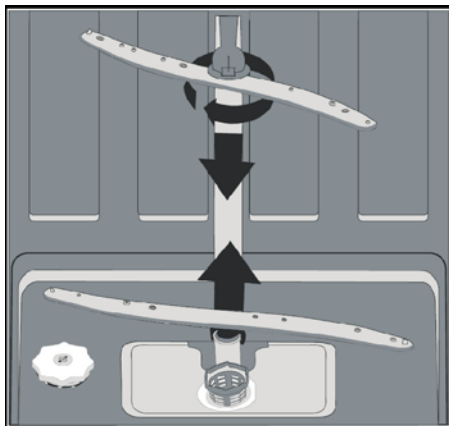


Повлечете и извадете го металниот /пластичен филтер. Потоа извлечете го грубиот филтер од микро филтерот. Измијте со силен млаз вода. Повторно вратете го металниот/пластичен филтер. Ставете го грубиот филтер во микро филтерот и внимавајте ознаките да одговараат една на друга.



Прикачете го микро филтерот на металниот/пластичен филтер и свртете во насока на стрелката и се заклучува кога стрелката на микро филтерот може да се види од спротивно. 4

- Никогаш не користете ја машината за садови без филтер.
- Неправилно поставување на филтерот може да ја намали ефикасноста на миење.
- Чисти филтри се важни за правилна работа на машината.



### **Рачки за распрскување**

Проверете дали отворите на горната и долната рачка за распрскување се затнати. Ако има затнување, извадете ги рачките и исчистете ги под млаз вода.















Долната рачка за распрскување може да ја извадите со повлекување нагоре а навртката на горната рачка може да се извади со вртење на лево. Не заборавајте навртката добро да ја стегнете кога повторно ќе ја местите горната рачка за распрскување.

### **Филтер на цревото**

Филтерот на доводното црево ја штити машината да не дојде до оштетување поради било какво загадување (песок, глина, рѓа итн.) кои може повремено да влезат преку водоводната мрежа и за да не дојде до формирање наслаги по миењето. Повремено проверувајте го филтерот и исчистете го ако е потребно. Да го исчистите филтерот, исклучете ја водата и извадете го цревото. Откако сте го извадиле филтерот од цревото измијте го под млаз вода. Чистиот филтер вратете го повторно на цревото. Наместете го цревото.



## КОДОВИ НА ДЕФЕКТ И ШТО ДА НАПРАВИТЕ ВО ТОЈ СЛУЧАЈ

КОД НА ГРЕШКА				ОПИС НА ГРЕШКА	КОНТРОЛА
P1 /Интензивна/	P2 /Економска/	P3 /Брза/	P4 /Предмиење/		
				Несоодветен довод на вода	проверете дали вентилот на славината за вода е целосно пуштен и дали има прекин на водата запрете ја водата, извадете го цревето од славината и исчистете го филтерот на крајот на цревето рестартирајте на машината, и ако продолжи проблемот контактирајте со овластен сервис
				Грешка на постојан довод на вода	затворете ја славината контактирајте сервис
				Вишокот вода не може да се испушти	одводното црево е затнато филтрите на машината се затнати вклучување и исклучување на машината и команда на откажување на активната програма ако продолжи грешката, контактирајте сервис
				Температурата на водата не може да се достигне поради грешка на грејачот и сензорот на грејачот	контактирајте сервис
				Алармот е активиран против истекување на вода	исклучете ја машината и затворете ја славината контактирајте сервис
				Погрешна електронска картичка	контактирајте сервис

### Ако програмата не стартува

- Проверете дали штекот е приклучен.
- Проверете ги осигурачите.
- Осигурете се дали водата е пуштена.
- Осигурете се вратата на машината да е затворена.
- Осигурете дали дали машината е исклучена со копчето за вклучување и исклучување
- Осигурете се дали филтерот на доводната вода и филтрите на машината да не се затнати.

### Ако има остатоци од детергент во преградата

Ставено е детергент кога преградата била влажна.

### ***Ако има вода внатре во машината на крајот од програмата***

- Одводното црево за вода е затнато или свиткано.
- Филтрите за затнати.
- Програмата не завршила.

### ***Ако машината запре при работа***

- Прекин на струјата.
- Прекин на водата.

### ***Ако се слушаат звуци на тресење и чукање при работа***

- Садовите не се поставени правилно.
- Рачката за распрскување удира во садовите.

### ***Ако има делумно останати остатоци од храна на садовите***

- Садовите не се поставени правилно и водата која се распрскува не стига до тие места на садовите.
- Корпата е преполна.
- Садовите се потпираат еден на друг.
- Мало количество на детергент
- Одбрана е слаба програма на миење.
- Рачките за распрскување се затнати со остатоци од храна. затнати филтри.
- Филтрите не се правилно наместени.
- Пумпата за довод на вода е затната.

### ***Ако има бели дамки на садовите***

- Употребено е мало количество детергент.
- Прилагодувањето за дозирање на средството за плакнење е на многу ниско ниво.
- Не се користи сол и покрај високото ниво на тврдина на водата.
- Прилагодувањето на системот за омекнување на водата е ставен на ниско ниво.
- Капачето на преградата за сол не е затворено добро.

### ***Ако садовите не се сушат***

- Одбрана е програма која не опфаќа сушење.
- Дозирањето за средство за плакнење е ставено на ниско
- Брзо вадење на садовите од машината.

### ***Ако има остатоци од рѓа на садовите***

- Квалитетот на садовите за не рѓосувачки челик е недоволен.
- Високо ниво на сол во водата за миење.
- Капачето на преградата за сол не е затворено добро.
- Има сол истурено на страните во машината кога сте полнеле со сол.
- Нечиста внатрешност

### ***Вратата не се отвора/затвора правилно;***


- Не е поставено правилна тежина на дрвен дел на вратата. (следете ја тежината дадена во прирачникот за Склопување)
- Растегливоста на пружините на вратата не е прилагодена правилно. Прилагодете според прирачникот за склопување.

**Повикајте овластен сервис ако проблемот постои и понатаму и по проверката или во случај на проблем кој не е наведен погоре.**

### **ПРАКТИЧНИ И КОРИСНИ ИНФОРМАЦИИ**

1. Секогаш кога нема да работите со машината
  - Исклучете ја од струја и вода.
  - Оставете ја малку отворена вратата за да не се формираат непријатни мириси.
  - Внатрешноста на машината нека бие чиста.
2. Елиминирање на капките вода
  - Мијте ги садовите со интензивна програма
  - Извадете ги сите метални садови надвор од машината.
  - Не додавајте детергент.
3. Ако правилно ги поставите садовите во машината, ќе имате најдобри резултати во однос на потрошувачка на енергија, при миење и сушење.
4. Тргнете ги парчињата храна пред да ги ставите валканите садови во машината.
5. Пуштете ја машината откако целосно сте ја наполниле. .
6. Користете ја програмата на пред миење само кога е потребно.
7. Прочитајте ги информациите за програмата и табелата на вредности на просечната потрошувачка при бирање програма.
8. Поради фактот дека машината достигнува висока температура, не треба да се монтира во фрижидер.
9. ако машината е наместена на места кае постои ризик од замрзнување, морате целосно да ја извадите водата преостаната во машината. Исклучете ја водата, извадете го доводното црево за вода и внатрешноста нека се исцеди.



Симболот  обележан на уредот, или обележан на неговата документација, покажува дека тој уред не смее да се третира како домашен отпад. Наместо тоа тој уред треба да се предаде во најблискиот пункт за рециклирање на електрички и електронски уреди. Уништувањето треба да се изврши во согласност со локалните закони и во согласност со стандардите за животната средина .

Скопије: 02/ 322 75 80, ул. Народен Фронт Б-2, Кавадарци: 043/ 412 551, ул. Шишка Б.Б,  
Битола: 047/ 242 885, ул. Прилепска 56, Тетово: 044/ 337 919, ул. Илинденска Б.Б  
Струмица : 034 / 320 551, ул. Гоце Делчев бр.65