

**FABER**



**740**



**2740**



**MILLENNIO**

**SKOLEKS**

**MK**

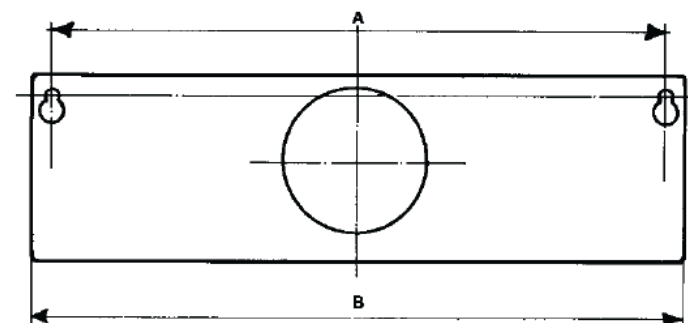
Скопије: 02/ 322 75 80, ул. Народен Фронт Б-2, Кавадарци: 043/ 412 551, ул. Шишка Б.Б,  
Битола: 047/ 242 885, ул. Прилепска 56, Тетово: 044/ 337 919, ул. Илинденска Б.Б  
Струмица : 034 / 320 551, ул. Гоце Делчев бр.65

**MK** ИНСТРУКЦИЈА ЗА МОНТАЖА

## ПОЧИТУВАНИ КОРИСНИЦИ

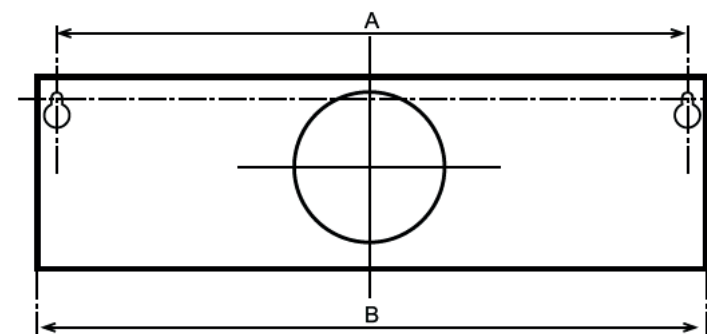
Ви благодариме што имавте доверба во нас и го избравте нашиот производ, синоним на квалитет и сигурност. Се надеваме дека тој ќе одговара на вашите потреби и барања. Секогашкога имате потреба од нас, не двоумите се, побарајте не. Ние секогаш ќе бидеме до Вас кога за тоа има потреба за соработка и за понуда на секаков вид на корисни информации од производи на FABER.

740 & 2740




B mm.	500	550	600	700	800	900	1000	1200
A mm.	468	518	568	668	768	868	968	1168

MILLENNIO



B mm	500	550	600	700	800	900	1000
A mm	469	519	569	669	769	869	969

Симболот  обележан на уредот, или обележан на неговата документација, покажува дека тој уред не смее да се третира како домашен отпад. Наместо тоа тој уред треба да се предаде во најблискиот пункт за рециклирање на електрички и електронски уреди. Уништувањето треба да се изврши во согласност со локалните закони и во согласност со стандардите за животната средина.

6.3.1 Филтрите на активен јаглен имаат улога да ги елиминираат миризбите. Тие не можат да се мијат и затоа тие треба да се менуваат на секои 4 месеца или почесто во зависност од нивната употреба.

#### 6.3.5 Промена

Подигнете ја долната решетка, променете ги филтрите така што ќе го свртите јазичето во смер обратно од стрелките на часовникот при вадењето, и во смер на стрелките кога ги поставувате филтрите.

#### 6.4 Осветлување

Се состои од две сијалици од 40 W кои се наоѓаат под долната решетка ( слика 15 ).

Ако сијалиците не работат проверете дали се добро завртени. Доколку и тогаш не работат треба да ги смените со нови.

#### 6.5 Чистење

За чистење на аспираторот

6.7.1 Не користете мокри крпи.

6.7.2 Не користите крпи кои би можеле да ја оштетат глазираната површина.

6.7.3 Не користите абразивни сретства, посебно не на иноксовите површини.

#### ДО ПОЧИТУВАНИОТ КЛИЕНТ

Почитувана Госпоѓо, Почитуван Господине, ви благодариме што го избравте аспираторот FABER, престижна марка, синоним за квалитет и сигурност и Ви посакуваме употребата на овој апарат да ги задоволи сите ваши очекувања. Доколку стриктно ги следите препораките кои се дадени во овој прирачник, Вашиот аспиратор ќе работи ефективно цело време и ќе дозволи постојано да ги постигнува најдобрите резултати.

Можете да не побарате во секое време: Нашиот сервис е веднаш до вас спремен да помогне за било каква информација или поправка на вашиот FABER аспиратор. Најсрдечни поздрави

#### 1. Општи информации

Овој аспиратор е предвиден за вградување во ѕид на површината за готвење. Може да биде поставен под некој кујнски елемент или директно да биде вграден во ѕид. Може да се користи во две варијанти: аспирација ( слободен одвод на воздух ) или филтрација ( внатрешна рециклажа на воздух ). Се препорачува монтажата да ја изврши квалификувано лице према даденото упатство. Производителот не сноси одговорност доколку апаратот се оштети во тек на монтажата.

#### 2. Услови за безбедност

1.1 Не го поврзувајте апаратот со одцак, со апарати кои работат на гориво (печки, камини и др.)

1.2 Проверете дали напонот на мрежата одговара со назначеното на внатрешната страна на аспираторот.

1.5 Поврзете го аспираторот на мрежата со поставување на додатен прекинувач со најмал отвор за контакт од 3 мм.

1.7 Овој апарат не бара уземјување бидејќи има дупла изолација.

1.8 Минималното растојание помеѓу површината за готвење и аспираторот е 65 см.

1.9 Не оставајте оган под вклучениот аспиратор.

1.10 Надгледувајте ги садовите при користењето: маслото кое прска може да се запали.

1.11 Пред да почнете да го чистите аспираторот исклучете го во целост.

1.12 Во случај во просторијата да се користат апарати кои не работат на струја ( на пример на гас ) потребно е да се обрати внимание собата да има добра вентилација. Правилната употреба, без ризик, се постигнува тогаш кога максималниот притисок не преминува 0.04 mBar. На тој начин се спречува враќање на димот во просторијата.

### 3. Вградување

#### 1.22 Вградување во сид

Со аспираторот одат два различни комплекта:

- а) Штрафови, типли и безбедносна плочка
- б) Штрафови, типли и матални плочки

#### 1.23 Вградување со штрафови

Со помош на картонскиот шаблон направете отвори во сидот ( два отвора со пречник од 8 мм ), ставете ги типлите во отворите, затегнете ги но не до крај ( оставете 5 мм ), двата штрафа 4.2x44.4, закачете го апаратот на штрафовите ( слика 1 ) и продолжете со вградувањето додека не осетите отпор на сидот ( слика 2 ). Поставете ја безбедносната плочка над аспираторот ( слика 3 ).

#### 3.1.2 Вградување на плочките

Со помош на картонскиот шаблон направете отвори во сидот ( четири отвора со пречник од 8 мм ), фиксирајте ги металните плочки со штрафови и закачете го аспираторот на плочките ( слика 4 ). Фиксирајте го аспираторот со двата болта ( слика 5 ). Израмнете го аспираторот додека ги вртите двата штрафа (слика 5 ).

#### 3.1.3 Постапете по упатство 2.5

### 3.1 Вградување во кујнски елемент

Со помош на картонскиот шаблон избушете го дното на кујнскиот елемент ( прочитајте го упатството на шаблонот ). Фиксирајте го аспираторот под кујнскиот елемент со четири штрафа 4.2x44.4 ( слика 7 ). Кај аспираторите кои работат во мод за аспирација на кујнскиот елемент треба да се направи отвор за одвод на воздух. Кај аспираторите кои работат во мод за филтрација не е потребен ваков отвор затоа што чистиот воздух се враќа во просторијата преку решетките на предната страна на аспираторот.

#### 3.2 Мод за филтрација или аспирација

#### 3.3 Мод за аспирација ( воздухот излегува надвор )

Аспираторот, кој има два отвора за одвод на воздухот, има додатен пластичен поклопец кој се поставува на тој отвор кој нема да се користи; одвод на воздухот нагоре ( слика 8 ) одвод на воздух од позади ( слика 9 ). Во случај кога се користи одводот од задната страна, поклопецот се монтира на горниот отвор, а фланецот на задниот отвор.

Поврзете преку отворот за воздух 100 или 120 црево со одзакот. Подигнете ја долната решетка со повлекување на двете налепници ( слика 10 ). Погледнете ја ознаката на клучот таа треба да покажува мод за аспирација ( слика 11 ). Извадете ги филтрите на активен јаглен со вртење на папучите спротивно од стрелките на часовникот ( погледнете 3.3 2, дел II ). Постапете по упатство 2.1.

#### 3.3.2 Мод за филтрација ( чистиот воздух се враќа повторно во просторијата )

Подигнете ја долната решетка, погледнете дали ознаката на клучот покажува филтрација ( слика 11 ), ставете ги филтрите на активен јаглен ( погледнете 3.3 2 дел II ).

#### 3.4 Електрично поврзување и контрола

3.3.1 Неопходно е стриктно да се држите до упатството под точките 2.2, 2.3 и 2.4. од параграф 2. Откако е извршено електричното поврзување проверете ја работата на светлото, моторот и брзините.

### 4. Безбедносни препораки

Посебно е важно да се придржувате до сите инструкции кои се дадени во параграфот 2 дел I.

Упатство за монтажа. Многу важно во текот на употребата и одржувањето на аспираторот да се обрати внимание на следново:

4.1 Да се грижите за смена на филтрите за маснотии и филтрите на активен јаглен. Замената би требало да се изврши спрема назначениот период од страна на произведувачот или уште почесто доколку повеќе се користат ( повеќе од 4 сата на ден ).

4.8 Не оставајте вклучена рингла на максимум кога работи аспираторот. Кога ќе го тргнете садот од ринглата, изгасете ја или смалете ја на минимум.

4.10 Контролирајте го пламенот на ринглата така да не излегува надвор од обемот на садот. На овој начин се штеди енергија и се избегнува опасна концентрација на топлина.

4.12 Секогаш користете го аспираторот спрема дадените упатства. Тој е наменет да ги елиминира миризбите кои настануваат во текот на готвењето.

### 5. Употреба

Команден пулт со три копчиња ( слика 12b )

Лизгачот L го вклучува и исклучува светлото.

Лизгачот M го вклучува и исклучува моторот.

Лизгачот V ја регулира брзината.

Брзини

1 Минимална брзина, за прочистување на воздухот во тек на подолг временски период.

2 Средна брзина, погодна за повеќето ситуации, одлична корелација на ефективност и ниво на шум.

3 Максимална брзина, погодна кога во текот на готвењето има многу пареа и можете оваа брзина да ја користите подолго време.

### 6. Одржување

Правовременото одржување гарантира ефикасна работа на аспираторот. Посебно внимание треба да се обрати на филтрите за маснотии, во мод на аспирација, на филтрите на активен јаглен.

#### 6.1 Метални филтри за отстранување на маснотии

Чистење

Неопходно е да ги чистите филтрите со кујнски средства најмалку на секои два месеца.

#### 6.2.3 Демонтирање на филтрите

Подигнете ја долната решетка, тргнете ги шарките и металните филтри ( слика 13 ).

Филтрите добро исушете ги пред да ги вратите и да ја спуштите решетката.

#### 6.3 Филтри на активен јаглен