



**MAGICA ISOLA**

**Скопије:** 02/ 322 75 80, ул. Народен Фронт Б-2, **Кавадарци:** 043/ 412 551, ул. Шишка Б.Б,  
**Битола:** 047/ 242 885, ул. Прилепска 56, **Тетово:** 044/ 337 919, ул. Илинденска Б.Б

**МК** ИНСТРУКЦИЈА ЗА МОНТАЖА

## **ПОЧИТУВАНИ КОРИСНИЦИ**

Ви благодариме што имавте доверба во нас и го избравте нашиот производ, синоним на квалитет и сигурност. Се надеваме дека тој ќе одговара на вашите потреби и барања. Секогашкога имате потреба од нас, не двоумите се, побарајте не. Ние секогаш ќе бидеме до Вас кога за тоа има потреба за соработка и за понуда на секаков вид на корисни информации од производи на FABER.

## ПРЕПОРАКИ И ПРЕДЛОЗИ

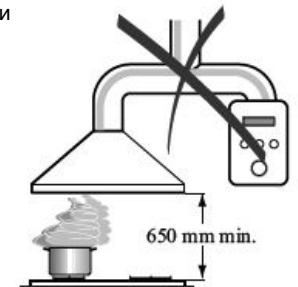
### ИНСТАЛАЦИЈА

- Произведувачот не сноси одговорност за штета направена од неправилна и несоодветна инсталација.
- Минималното безбедно растојание меѓу горната површина на шпоретот и аспираторот е 650 mm.
- Проверете дали напонот на струјата одговара на оној кој е назначен на плочата која е фиксирана на внатрешната страна на аспираторот.
- За уредите од Класа I, проверете дали електричното снабдување гарантира соодветно заземјување
- Поврзете го аспираторот со одводот преку цевка со минимум дијаметар од 120 mm. Патот на одводот мора да биде најкраток колку што е можно. Не поврзувајте го аспираторот со одводниот дел (цевка) кои носат гасови на согорување (бојлери, камини итн.)
- Ако аспираторот се користи со не-електрични апарати (пр. Апарати на гас), мора да се обезбеди доволно аерација во просторијата за да се спречи враќање на издувниот гас. Во кујната мора да има прозорец преку кој постојано се врши проветрување.




### УПОТРЕБА

- Аспираторот е дизајниран исклучиво за домашна употреба за да се отстранат кујнските мириси.
- Никогаш не употребувајте го за други цели освен за оние за кои е назначен.
- Никогаш не оставајте голем отворен пламен кога аспираторот работи.
- Подесете го интензитетот на пламенот да биде само на дното на тавата и внимавајте да не се движи по страните.
- Длабоките тави со масло мора постојано да ги набљудувате додека ги користите: загреаното масло може лесно да избувне во пламен.
- Аспираторот не треба да го користат деца или луѓе кои не знаат правилно да го користат.

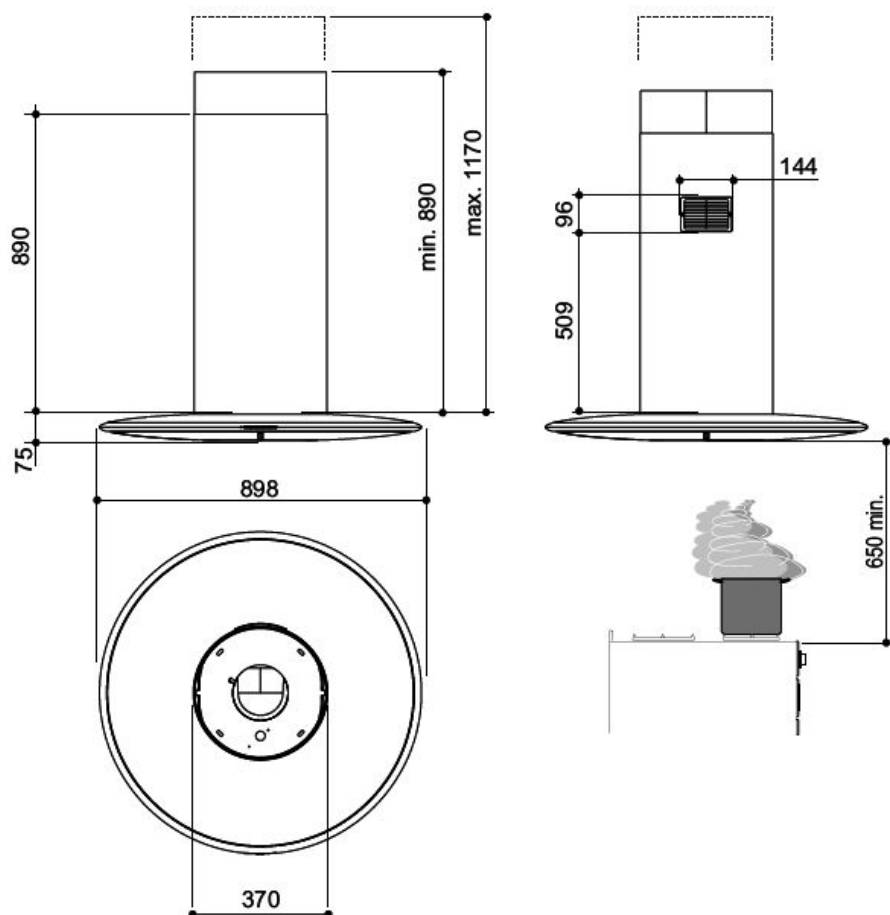


### ОДРЖУВАЊЕ

- Исклучете го апаратот од струја кога се вршите било какво одржување.
- Исклучете и/или заменете ги Филтерите по некој одреден период.
- Исклучете го аспираторот со влажна крпа и неутрален течен детергент.

Симболот  обележан на уредот, или обележан на неговата документација, покажува дека тој уред не смее да се третира како домашен отпад. Наместо тоа тој уред треба да се предаде во најблискиот пункт за рециклирање на електрички и електронски уреди. Уништувањето треба да се изврши во согласност со локалните закони и во согласност со стандардите за животната средина.

## КАРАКТЕРИСТИКИ Димензии



## ОДГОВОРИ НА ЧЕСТО ПОСТАВУВАНИ ПРАШАЊА

**ПРАШАЊЕ:** Таблата не одговара на командите, туку прави чудни работи.

**ОДГОВОР:** Проверете дали електричниот систем во Вашиот дом има правилно заземјување.

**ПРАШАЊЕ:** Аспираторот стартува на краток период иако не готвам.

**ОДГОВОР:** Аспираторот има воздушни сензори кои го детектираат присуството на “загадувачи” кои не мора да се настанат од готвење, па така нормално други операции кои се вршат во кујната, на пример чистење на подот, чистење на шпоретот итн...или едноставно поголемо количество на парфем или влага можат да предизвикаат стартување на аспираторот, кој го чисти воздухот и да ја врати атмосферата на првобитната состојба.

**ПРАШАЊЕ:** Аспираторот продолжува да работи подолги на периоди.

**ОДГОВОР:** Проверете ја состојбата на металните подмачкани филтери и плочите со звучна изолација во Комфорт Плочата.

**ПРАШАЊЕ:** Аспираторот стартува веднаш на интензивна брзина, и не може да се промени брзината.

**ОДГОВОР:** При фазата на подесување, просторијата веројатно била загадена, и прагот на сензорот е подесен на високо ниво. Се препорачува да го оставите сензорот да се адаптира на условите на околината (оставете го цела но , исклучете го автоматскиот мод на активирање, и исклучете го моторот) или ако просторијата нема миризба, исклучете го и потоа повторно вклучете го приклучокот во струја, почекајте 5 минути пред да го стартувате аспираторот.

**ПРАШАЊЕ:** Моторот не стартува.

**ОДГОВОР:** При фазата на подесување, просторијата веројатно била загадена, и прагот на сензорот е подесен на високо ниво. Се препорачува да го оставите сензорот да се адаптира на условите на околината (оставете го цела но ,) или ако просторијата нема миризба, исклучете го и потоа повторно вклучете го приклучокот во струја, почекајте 5 минути пред да го стартувате аспираторот.

## Осветлување

### ЗАМЕНУВАЊЕ НА СВЕТОТО

#### 20 W халогенско светло.

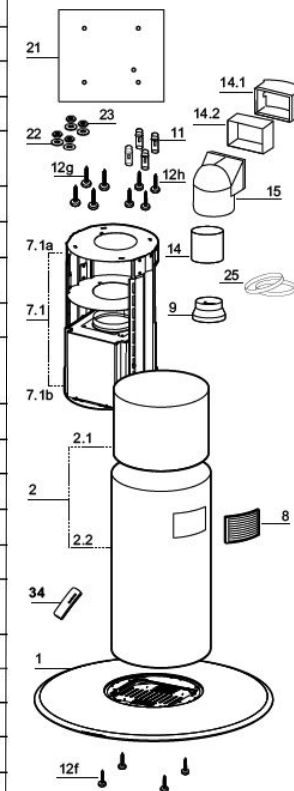
- Извадете ја сијаличката од држачот со нежно извлекување.

- Заменете го со светлот од ист вид, и не заборавајте да проверите дали двете игли се правилно поставени во лежиштето на држачот на светлото.

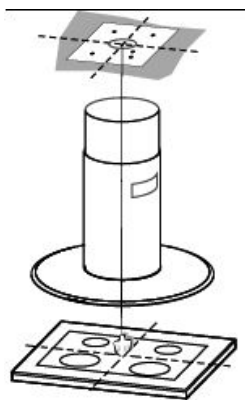


## Компоненти

Реф.	Кв-т	Компоненти на производот
1	1	Тело на аспираторот, комплетно со: Контролни копчиња, Светло, Пумпа, Филтери
2	1	Телескопски оџак кој содржи:
2.1	1	Горен дел
2.2	1	Долен дел
7.1	1	Телескопска рамка комплетна со аспиратор, кој се состои:
7.1a	1	Горна рамка
7.1b	1	Долна рамка
8	1	Решетка за излез за воздух
9	1	Фланша за редуцирање $\varnothing 150-120$ mm
14	1	Додатен елемент за воздушен излез на телото на аспираторот
14.1	1	Приклучок за поврзување на воздушниот излез
14.2	1	Додатен дел на одводот за воздух
15	1	Поврзување на одводот за воздух
25	2	Спојки за цевките
34	1	Далечински управувач
Реф.	Кв-т	Компоненти на инсталацијата
11	4	Сидни приклучоци $\varnothing 10$
12f	4	Навртки M6 x 10
12g	4	Навртки M6 x 80
12h	4	Навртки 5,2 x 70
21	1	Шема на дупчење
22	4	6.4 mm шајбни
23	4	M6 штрафови



## ИНСТАЛАЦИЈА



### Дупчење во таванот/ полицата и фиксирање на рамката

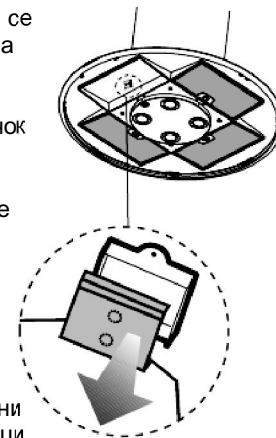
Пред да почнете со инсталација, извадете ги комфорт плочите за да не се оштетат при самата инсталација. Проверете во делот за Одржување како да ги извадите плочите.

### ДУПЧЕЊЕ ВО ТАВАНОТ/ ПОЛИЦАТА

- Користете висок да го обележите центарот од плочата на шпоретот на таванот/ потпорната полица.
- Поставете ја шемата на дупчење 21 на таванот/ потпорната полица, и внимавајте шемата да ја поставите во точна позиција со израмнување на оските на шемата со оние на плочата на шпоретот.
- Обележете ги центрите на дупките на шемата.
- Издупчете ги дупките во обележаните точки:
- За бетонски тавани, направете дупки соодветни за големината на навртката.
- За таван со шупливи тули со дебелина на ѕидот од 20 mm: издупчете Ø 10 mm (веднаш внесете клинови за дрво 11 кои се дадени).
- За таван со дрвени греди, издупчете според дрвените навртки кои се употребени.
- За дрвени полици, издупчете Ø 7 mm.
- За кабелот за напојување на струја, издупчете Ø 10 mm.
- За воздушниот излез (верзија со цевки), издупчете според дијаметарот на надворешното поврзување на цевката за издувување на воздухот.
- Внесете ги двете навртки од следниот вид, вкрстете ги и оставете 4-5 mm од таванот:
- За бетонски тавани, користете соодветни отвори за големината на навртката (не се дадени).
- За шупливи тавани со внатрешен простор, со дебелина на ѕидот од околу 20 навртки 12h, дадени.
- За тавани со дрвени греди, користете 4 навртки за дрво(не се дадени).
- За дрвени полици, користете 4 навртки 12g со шајбни 22 и штрафови 23, дадени.

## Капак на сензорот

- Одржувањето на сензорите, ова наложува постојано чистење, се врши секогаш кога светлото LED S1 се вклучува или најмалку на секои 2 месеци употреба или почесто ако редовно се користи аспираторот.
- Исклучете го Аспираторот од струја преку двополниот приклучок или преку главниот приклучок за струја.
- Извлечете ја комфорт плочата да ја отворите.
- Извадете го подмачканиот филтер околу делот со контролните копчиња (видете во делот за метални подмачкани филтери).
- Внимателно извадете го капакот од кутијата со сензори.
- Измијте го неутрален сапун а потоа исушете.
- Вратете го капакот, металните филтери и комфорт плочата.



## Филтер со активиран јаглен (верзија со рецикулација)

- Филтерот не се мие и не може да се обнови. Мора да се замени кога знакот S1 се појавува на дисплејот или на најмалку 4 месеци. Алармот е се вклучи единствено кога моторот на аспираторот е биде вклучен.

## Активирање на сигналот за аларм

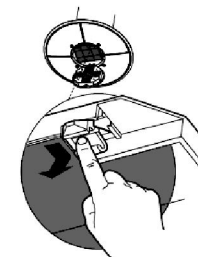
- Во верзијата со рециркулирање Аспиратори, алармот за заситување на Филтерот може да се оспособи при инсталирањето или подоцна.
- Исклучете го светлото и моторот за аспирација.
- Исклучете го Аспираторот од струја.
- Вратете го поврзувањето со притискање и држење T1.
- Пуштете го копчето. Сите пет LED светла се вклучени
- Околу 3 секунди притиснете го копчето T1 се додека LED копчињата T1 и T4 не почнат да трепкаат за потврда.
- LED трепкања - АКТИВИРАН алармот за заситен филтер со јаглен
- LED трепкања- ДЕАКТИВИРАН алармот за заситен филтер со јаглен

## Ресетирање на алармот

- Исклучете го светлото и моторот на аспираторот. Ако е активирана 24h-функција таа треба да се деактивира.
- Притиснете T3 најмалку 4 секунди, се додека индикаторите T1 и T4 не почнат да трепкаат.

## Заменување на филтерот

- Отворете ја единицата за светло со притискање на копчето
- Отстранете ги филтерите со заситен активиран јаглерод со одвртување на фиксирачките куки
- Наместете го новиот филтер на тој начин што е го закачите и наместите ги на своето место
- Вратете ја единицата за светло.



## ОДРЖУВАЊЕ

### Чистење на комфор плочите

- Извлечете ја комфор плочата да ја отворите.
- Извадете ја плочата од сферичниот дел на аспираторот со лизгање на фиксирачката рачка.
- Комфорт плочата никогаш не смее да се мие во машина за садови.
- Надворешниот дел исчистете го со влажна крпа и неутрален течен детергент.
- Внатрешноста исто така исчистете ја со влажна крпа и неутрален течен детергент; никогаш не употребувајте воденеста крпа или сунѓери, или млаз вода, и не користете абразивни средства.

- Откако е ја завршите горе спомената операција, закачете ја плочата назад на сферичниот дел на аспираторот и затворете со туркање на копчето во спротивна насока.

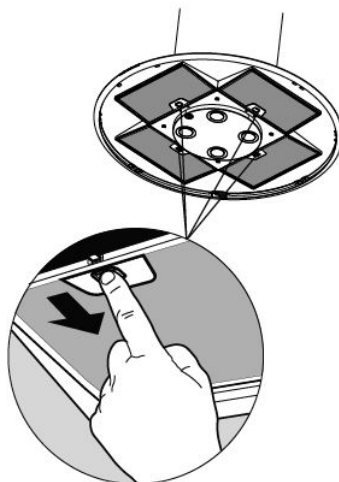
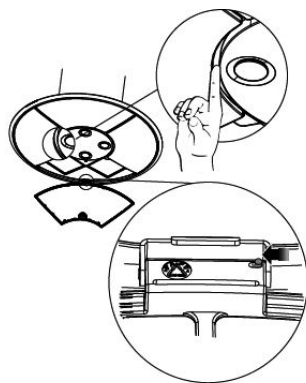
### Подмачкани филтери

#### Ресетирање на алармот

- Исклучете го светлото и моторот на аспираторот. Ако е активирана 24h-функција таа треба да се деактивира.
- Притиснете Т3 најмалку 4 секунди, се додека индикаторите Т1 и Т4 не почнат да трепкаат.

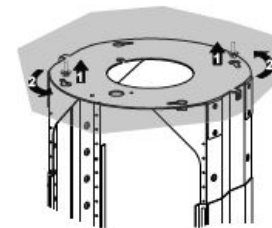
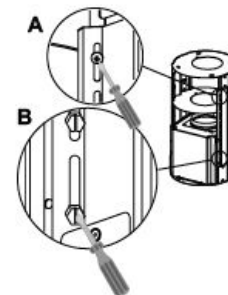
### Чистење на филтерите

- Филтерите мора да се мијат на секои 2 месеца работење или почесто ако редовно се користи аспираторот.
- Извлечете ја комфор плочата да ја отворите.
- Отстранете ги филтерите еден по еден со туркање кон задната страна на аспираторот и повлекување во исто време надолу.
- Внимавајте да не се искриват кога ги миете. Сосема нека се исушат пред да ги ставите повторно. (бојата на површината на филтерот може да се промени во текот на времето но тоа не влијае на ефикасноста на филтерот).
- Кога е ги поставувате филтерите внимавајте тие да бидат во точна позиција со рачката да е видлива од надвор.
- Затворете ја комфор плочата.



## ФИКСИРАЊЕ НА РАМКАТА

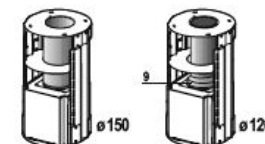
- Одвртете ги двете навртки кои го придржуваат горниот оцак 2.1 на рамката, отстранете го оцакот од горниот дел.
- Ако сакате да ја прилагодите висината на рамката, направете го следново:
  - Одвртете ги 4 безбедносни навртки лоцирани на горниот дел во делот за сепарација на рамката (A)
  - Одвртете ги осумте метрички метрички навртки кои ги спојуваат двата столба, лоцирани на страните на рамката. (B)
- Подесете ја рамката до потребната висина, а потоа вратете ги сите навртки кои беа отстранети.
- За да има поголема стабилност во рамката, вратете ги 4 безбедносни навртки во последната слободна дупка.
- Ставете го горниот оцак од горе, и оставете го слободно на рамката.
- Подигнете ја рамката, и внимавајте индексот над плочата на рамката да е свртен напред.
- Наместете ги дупките на рамката врз навртките ставени во таванот како што е горе кажано, и свртете додека не се дојде до центарот на дупката за подесување.
- Прицврстете ги двете навртки и ставете ги другите две кои се дадени со аспираторот; пред да ги зацврстите навртките целосно, може е треба да ја подесите рамката со мало завртување. Внимавајте навртките да не излезат од нивните лежишта од дупката за подесување.
- Рамката мора да биде сигурна за да ја издржи тежината на аспираторот и потреси предизвикани од повремениот аксијален притисок наспроти прицврстениот апарат.
- Откако е завршите, проверете дали основата е стабилна, дури и ако рамката е подложна на странично оптоварување.
- Во случаи кога таванот не е доволно силен во точката на амортизирање, инсталатерот мора да направи зацврстување со соодветни плочи и држачи фиксирани на структурно цврстите делови.



## Поврзување

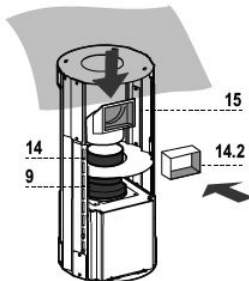
### СИСТЕМ ЗА ОДВОД НА ВОЗДУХОТ, ВЕРЗИЈА СО ЦЕВКИ

- Кога е ја инсталирате верзија со цевки, поврзете го аспираторот со оцакот или со помош на флексибилна или цврста цевка  $\varnothing 150$  или  $120$  mm, избор кој се остава на инсталатерот.
- Да инсталирате  $\varnothing 120$  mm конекција за одвод на воздухот, внесете ја фланшата за редуцирање 9 одводот на аспираторот.
- Фиксирајте ја цевката во позиција со помош на спојките на цевките 25 дадени.
- Отстранете ги филтрите со активен јаглен.



## ВЕРЗИЈА НА ИЗЛЕЗ НА ВОЗДУХОТ СО РЕЦИРКУЛАЦИЈА

- Внесете ја фланшата за редуцирање **9** на одводот на аспираторот.
- Притиснете го споениот дел од додатокот на аспираторот **14** на фланшата.
- Ставете го конекторот **15** на додатниот дел.
- Внесете го додатниот дел **14.2** странично на конекторот **15**, внимавај и одводот да е во линија со доводот на оџакот.



## Склопување на оџакот Монтирање на телото на аспираторот

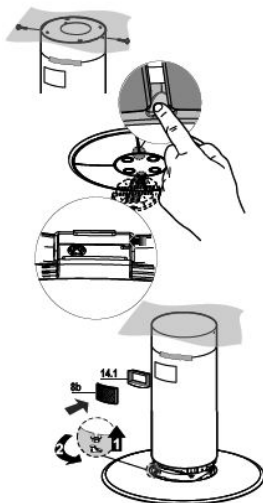
- Позиционирајте го делот на горниот оџак и фиксирајте го горниот дел на рамката со помош на двете навртки.
- Ставете го долниот дел од оџакот на рамката, и држете го на местото со леплива трака во делот каде се одделуваат долниот од горниот оџак.

## Верзија со рециркулација

- Проверете дали одводот на додатните парчиња **14.2** е хоризонтално и вертикално израмнет со одводите на оџакот.
- Ако не е така, отстранете го долниот оџак и подесете ја позицијата на додатниот дел **14**; вратете ги елементите како што е опишано погоре.

Пред да го фиксирате сферичниот дел на аспираторот на рамката:

- Отворете ја единицата за светло со повлекување на засекот, извадете ја од сферичниот дел со лизгање од фиксирачката игла.
- Отстранете ги филтрите со активен јаглен, ако се наместени.
- Проверете дали дадените навртки за да се фиксира сферичниот дел на рамката имаат најмалку 4-5мм меѓу навртката и плочата од рамката.
- Закачете го сферичниот дел од аспираторот на рамката и свртете кон лево до крај, а потоа заклучете ги навртките веднаш за да не дојде до случајно паѓање на сферичниот дел од аспираторот.
- Извадете ја лепливата трака ставена на долниот оџак како што е опишано погоре и ставете го долниот оџак на сферичниот дел од аспираторот.
- Ставете го додатниот дел /конекторот **14.1** странично на конекторот **14.2**
- За верзијата со рециркулација, наместете ја насочната решетка 8 на соодветното лежиште. Исто така проверете дали е добро наместена во конекторот **14.1**.

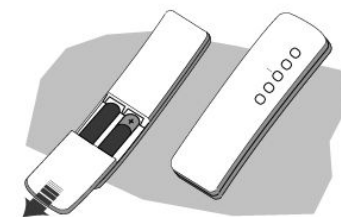


## Забелешки при работа

- За овој производ производ се гарантира дека е работи правилно ако електричниот систем во вашиот дом има правилно заземјување.
- Аспираторот има Единица со сензор која го проверува квалитетот на воздухот, па така на работата на Единицата е има влијание не само гасовите од готвењето туку и типот на детергент кој се користи при чистењето, освежувачите за воздух, парфем, чад од цигари итн.
- Особено е важно металните подмачкани филтери и плочите со звучна изолација во Комфорт Плочата редовно да се одржуваат чисти за да има правилна работа на сензорот. Се препорачува да ги миете металните подмачкани филтери на даден временски интервал кој е наведен во поглавјето Одржување.
- Во автоматскиот или автокомфорт модот аспираторот нормално е прдолжи да работи за краток период дури и откако готвењето е завршено. Ова е поради тоа што сензорот ги детектира преостанатите миризби во просторијата и затоа уредот продолжува да работи за да го прочисти воздухот. Ова не значи дека апаратот покажува неправилно работење.
- Во автоматскиот или автокомфорт модот аспираторот може да почне да работи без некоја очигледна причина. Единицата со Сензорот е почувствителна од човечкиот нос и може да детектира миризби кои нормално нема да се почувствуваат

## ДАЛЕЧНСКИ УПРАВУВАЧ (ИЗБОРЕН)

- Уредот може да се контролира со помош на далечински управувач кој работи на 1.5 V јамерод-цинкови алкални батерии од стандарден тип LR03-AAA.
- Не ставајте го далечинскиот управувач близу до топлотни извори.
- Искористените батерии мора соодветно да се фрлат.





## Автоматски мод

Во овој работен мод аспираторот почнува да работи независно и работи тивко и економично, одбирај и го капацитетот на аспирација (вклучувај ја и интензивната брзина) според условите на околината детектирани од сензорите, за да се гарантира одличен квалитет на воздухот во секое време. Кога аспираторот работи во овој мод сите копчиња на брзините се исклучени со исклучок на копчињата **L**, **T1** и **T3**.

## РАБОТА СО КОПЧИЊАТА

КОПЧЕ	ФУНКЦИЈА
<b>L</b>	Светлосен систем за вклучување и исклучување.
<b>T1</b>	Притиснете околу 4" да ја активирате или деактивирате 24h функција. Обезбедува 100 m <sup>3</sup> /h аспирација со нива на бучава од само 28dB(A). Може да се активира од било која позиција дури и кога аспираторот е исклучен. Да го деактивирате притиснете го копчето повторно околу 4 секунди.
<b>T3</b>	Притиснете околу 2" да го активирате или деактивирате автоматски мод на работа.

## ЗНАЧЕЊЕ НА LED ИНДИКАТОРИТЕ

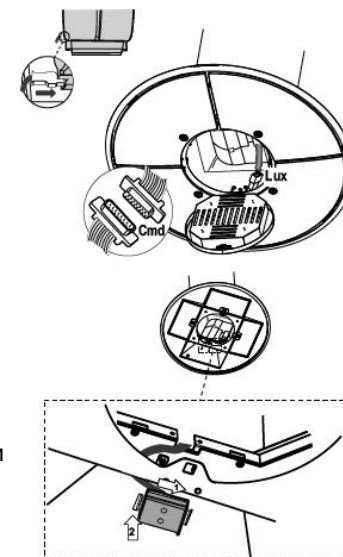
LED	СТАТУС	ЗНАЧЕЊЕ
<b>T1</b>	ON(вклучено)	Аспираторот работи на првата автоматска брзина.
	Трепка	Покажува дека 24h функција е активна.
<b>T2</b>	ON	Аспираторот работи на втората автоматска брзина.
<b>T3</b>	ON	Аспираторот работи на третата автоматска брзина.
	Трепка	Покажува дека аспираторот работи во автоматски мод.
<b>T4</b>	ON	Аспираторот работи на четвртата автоматска брзина.
	Трепка	Аспираторот работи на времената интензивна брзина.

S1 Фиксно Покажува дека алармот за заситеност на металните подмачкани филтери е активиран, и филтерите треба да се измијат. Алармот се активира на секои 100 работни часа. (ресетирање видете поглавје во Одржување)

Трепка Кога е активно, покажува дека алармот за заситен филтер со јаглен е активиран и филтерот треба да се замени; мора да се измијат и металните подмачкани филтери. Филтерот со јаглен се активира по 200 работни часови. (активирање и ресетирање видете поглавје во Одржување)

## ЕЛЕКТРИЧНО ПОВРЗУВАЊЕ

- Поврзете го аспираторот со струја преку приклучок со два пола и да има контактен простор од 3 мм.
- Отворете ја единицата засветло со повлекување на засекот
- Проверете дали конекторот за напојниот кабел е правилно поставен во вштекерот за уредот за аспирање
- Закачете го конекторот за команди **Cmd**.
- Закачете го конекторот за светло **Lux** на штекерот кој е зад капакот на единицата за светло.
- Отворете ги двете капачиња на страната на контролната плоча.
- Отстранете ги филтерот со активен јаглен.
- Поврзете го сензорскиот модул, ставете го делот за аспирање на соодветното лежиште и проверете дали поминува под потпората на филтерот.
- За верзија со рециркулирање, наместете го филтерот за миризба со активен јаглен.
- Вратете ги ја единицата за светло.



## Тест на функционирање

Откако инсталирањето е биде завршено, проверете дали правилно работат:  
- Сензорите, светлото, моторот и промена на брзина.

## Калибрирање на сензорите

- Почекајте најмалку 5 минути откако е го поврзете аспираторот во струја пред да ги тестирате сензорите;
- Притиснете го копчето T3 се додека индикаторот не почне да трепка да се активира автоматскиот мод;
- Вклучете го плинот на шпоретот, или ослободете гас од запалка за да бидете сигурни дека аспираторот е стартува

## Други тестови на функционирање

- Деактивирајте го автоматскиот мод пред да го притиснете светлото и копчињата за брзина.

## УПОТРЕБА

### ПРВО ВКЛУЧУВАЊЕ НА АСПИРАТОРОТ

Кога работи аспираторот прв пат, секогаш следете ги упатствата кои се дадени подолу, да бидете сигурни дека сензорите се правилно калибрирани и дека уредот не покажува неправилности при работата.

- Во просторијата треба да има нормално проветрување, тоест, да нема миризби од готвењето, чад од цигари или пареа, па така избегнувајте пеглање во кујната за време на калибрацијата, не оставајте отворени шишиња од детергент, растворувачи или алкохол ниту користете раствори кои содржат алкохол.

- Поврзете го аспираторот во струја а потоа почекајте 20 минути пред да го користите во рачен или автоматски мод.

- Оваа процедура се повторува секогаш кога е прекинато електричното напојување на аспираторот.

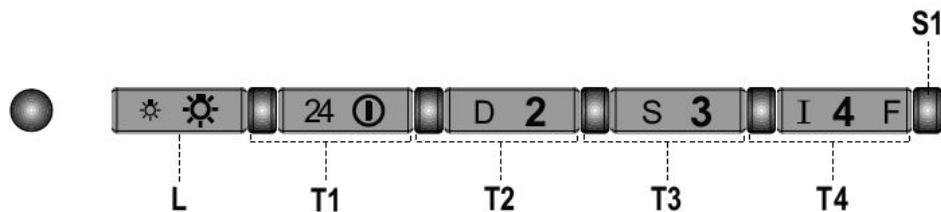
**Внимание:** важно е единицата со сензорот да не е во директен контакт со гасови од алкохол или растворувачи, кои можат да ја оштетат неповратно. Поради оваа причина, особено е важно да се внимава кога се чисти аспираторот.

### ВАЖНО ПРЕДУПРЕДУВАЊЕ

Од времето на конекција во електричното снабдување, или после прекин на струјата, светлото LED S1 е почне да трепка околу 5 минути, означувај и го стартој на процедурата на калибрација на сензорите. Почекајте најмалку 20 минути да се стабилизира сензорот и да бидете сигурни дека аспираторот е работи правилно во автоматски мод. Во текот на ова време моторот и светлото треба да се исклучени и се препорачува воздухот во кујната да биде чист за да не дојде до неправилна калибрација на сензорите за миризба.

### Контролна плоча

Аспираторот може да се исклучи со притискање директно на потребната брзина без претходно да го бирате 0/1 копчето. Со овие електронски команди аспираторот може да користи рачно или автоматски.



### Рачен мод

КОПЧЕ	LED	ФУНКЦИИ
L	-	Светлосен систем за вклучување и исклучување. Притиснете околу 2 секунди а потоа ослободете да да го активирате модот на нојно светло, во кој намалена моќност од околу 5W го снабдува халогенското светло.оваа функција може само да се користи кога аспираторот е на стенд-бај, односно кога ниедна друга функција не е вклучена.
T1	0/1 мотор	Фиксно Прва брзина. Се исклучува аспираторот ако е држи околу 1сек.
	Трепка	24h Размена Се активира со притискање и држење на копчето околу 4 секунди. Обезбедува 100 m <sup>3</sup> /h аспирација со нива на бучава од само 28dB(A). Може да се активира од било која позиција дури и кога аспираторот е исклучен. Да го деактивирате притиснете го копчето повторно околу 4 секунди.
T2	брзина	Фиксно Трепка Втора брзина. Одложување (30') Притиснете и држете го копчето околу 2" да активирате 30' автоматско одложено исклучување. Соодветно за елиминирање на преостанатите гасови. Може да се активира од било која позиција и се деактивира со кратку притискање на T1 копчето.
T3	Брзина	Фиксно Трепка Трета брзина. Автоматски мод. Притиснете и држете го копчето околу 2" да го активирате аспираторот во Автоматски мод. Овој мод може да се активира од било која брзина на работа и со истотака со исклучен мотор. Да ја исклучите функцијата, повторете ја процедурата како при активирање.
T4	Брзина	Фиксно Трепка Крајна брзина. Интензивна брзина. Соодветна за максимални испарувања на гасови при готвење. Се активира со притискање и држење на копчето околу 2". Се исклучува автоматски по 10 минути откако е стартувана. Може да се исклучи и рачно на било кое копче за брзина.
S1	Led	фиксно Покажува дека алармот за заситеност на металните подмачкани филтери е активиран, и филтерите треба да се измијат. Алармот се активира на секои 100 работни часа. (ресетирање видете поглавје во Одржување)
	Трепка	Кога е активно, покажува дека алармот за заситен филтер со јаглен е активиран и филтерот треба да се замени; мора да се измијат и металните подмачкани филтери. Филтерот со јаглен се активира по 200 работни часови. (активирање и ресетирање видете поглавје во Одржување)