



CUBIA ISOLA


МК

Скопије: 02/ 322 75 80, ул. Народен Фронт Б-2, **Кавадарци:** 043/ 412 551, ул. Шишка Б.Б.,
Битола: 047/ 242 885, ул. Прилепска 56, **Тетово:** 044/ 337 919, ул. Илинденска Б.Б

МК ИНСТРУКЦИЈА ЗА МОНТАЖА

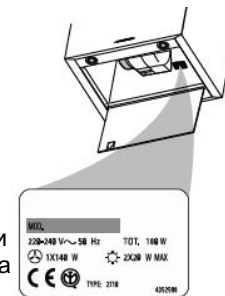
ПОЧИТУВАНИ КОРИСНИЦИ

Ви благодариме што имавте доверба во нас и го избравте нашиот производ, синоним на квалитет и сигурност. Се надеваме дека тој ќе одговара на вашите потреби и барања. Секогашкога имате потреба од нас, не двоумите се, побарајте не. Ние секогаш ќе бидеме до Вас кога за тоа има потреба за соработка и за понуда на секаков вид на корисни информации од производи на **FABER**.

Симболот  обележан на уредот, или обележан на неговата документација, покажува дека тој уред не смее да се третира како домашен отпад. Наместо тоа тој уред треба да се предаде во најблискиот пункт за рециклирање на електрички и електронски уреди. Уништувањето треба да се изврши во согласност со локалните закони и во согласност со стандардите за животната средина .

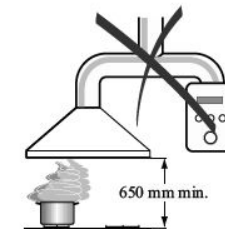
ПРЕПОРАКИ И ПРЕДЛОЗИ ИНСТАЛАЦИЈА

- Произведувачот не сноси одговорност за штета направена од неправилна и несоодветна инсталација.
- Минималното безбедно растојание меѓу горната површина на шпоретот и аспираторот е 650 mm.
- Проверете дали напонот на струјата одговара на оној кој е назначен на плочата која е фиксирана на внатрешната страна на аспираторот.
- За уредите од Класа I, проверете дали електричното снабдување гарантира соодветно заземјување. Поврзете го аспираторот со одводот преку цевка со минимум дијаметар од 120 mm. Патот на одводот мора да биде најкраток колку што е можно.
- Не поврзувајте го аспираторот со одводниот дел (цевка) кои носат гасови на согорување (бојлери, камини итн.)
- Ако аспираторот се користи со не-електрични апарати (пр. Апарати на гас), мора да се обезбеди доволно аерација во просторијата за да се спречи враќање на издувниот гас. Во кујната мора да има прозорец преку кој постојано се врши проветрување.



УПОТРЕБА

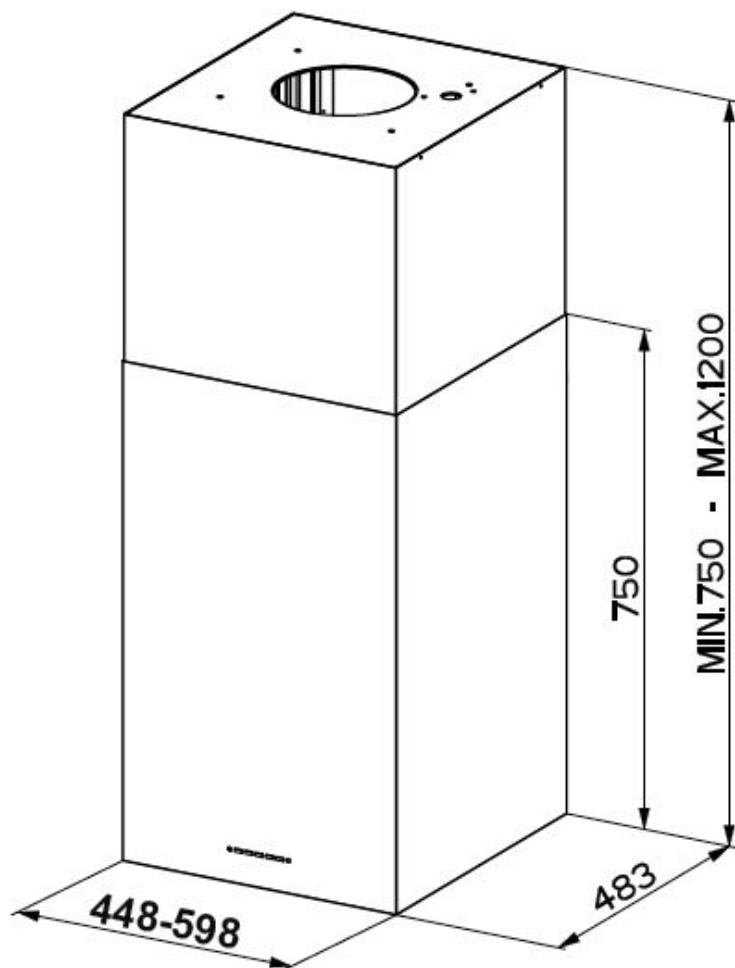
- Аспираторот е дизајниран исклучиво за домашна употреба за да се отстранат кујнските мириси.
- Никогаш не употребувајте го за други цели освен за оние за кои е назначен.
- Никогаш не оставајте голем отворен пламен кога аспираторот работи.
- Подесете го интензитетот на пламенот да биде само на дното на тавата и внимавајте да не се движи по страните.
- Длабоките тави со масло мора постојано да ги набљудувате додека ги користите: загреаното масло може лесно да избувне во пламен.
- Не фламбирајте под аспираторот; опасност од пожар
- Аспираторот не треба да го користат деца или луѓе кои не знаат правилно да го користат.



ОДРЖУВАЊЕ

- Исклучете го апаратот од струја кога се вршите било какво одржување.
- Исклучете и/или заменете ги Филтерите по некој одреден период.
- Исклучете го аспираторот со влажна крпа и неутрален течен детергент

КАРАКТЕРИСТИКИ Димензии



Филтер со активен јаглен (верзија со рецикулација)

- Филтерот не се мие и не може да се обнови. Мора да се замени кога знакот EF се појавува на дисплејот или на најмалку 4 месеци.

Активирање на сигналот за аларм

- Во верзијата со рецикулирање Аспиратори, алармот за заситување на Филтерот може да се оспособи при инсталирањето или подоцна.

- Исклучете го светлото и моторот за аспирација.

- Исклучете го Аспираторот од струја.

- Кога повторно е го воспоставите поврзувањето притиснете и држете го копчето В.

- Кога е го пуштите копчето два ротирачки правоаголници се појавуваат на дисплејот.

- **Околу 3 секунди** притиснете го копчето В се додека не се појави на дисплејот трепкање за потврда.

- 2 трепкања EF АКТИВИРАН алармот за заситен филтер со јаглен

- 1 трепкање со EF ДЕАКТИВИРАН алармот за заситен филтер со јаглен.

Заменување на филтерот за активен јаглен

Ресетирање на сигналот за аларм

- Исклучете го светлото и моторот на аспираторот. Ако е активирана 24h-функција таа треба да се деактивира.

- Притиснете го копчето Е се додека дисплејот не се исклучи.

Заменување на филтерот

- Отворете ги компартментите со повлекување надолу

- Отстранете ги металните подмачкани филтери

- Отстранете ги филтерите со заситен активен јаглен со одвртување на фиксирачките куки

- Наместете го новиот филтер на тој начин што е го закачите и наместите ги на своето место

- Вратете ги металните подмачкани филтери.

- Затворете ги компартментите.

Осветлување

ЗАМЕНУВАЊЕ НА СВЕТОТО

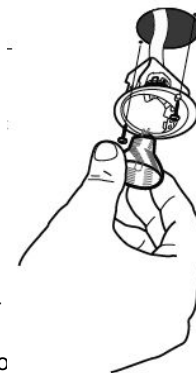
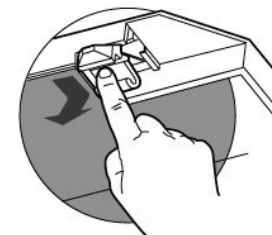
20 W халогенско светло.

- Извадете ги 2 навртки кои го фиксираат потпорниот капак за светлото и извлечете го од аспираторот.

- Извадете ја сијаличката од држачот.

- Заменете ја со ламба од ист вид, и не заборавајте да проверите дали двете игли се правилно поставени во лежиштето на држачот на лампата.

- Ставете го капачето на лампата фиксирај и го на своето место со 2 навртки кои беа претходно извадени.



Подмачкани филтери

Филтерите можат да се мијат во машина за садови. Треба да се мијат кога знакот FF се појавува на дисплејот или на секои 2 месеца работење или почесто ако редовно се користи аспираторот.

Ресетирање на алармот

-Исклучете го светлото и моторот на аспираторот.
Ако е активирана 24h-функција таа треба да се деактивира.
- Притиснете го копчето E се додека дисплејот не се исклучи.

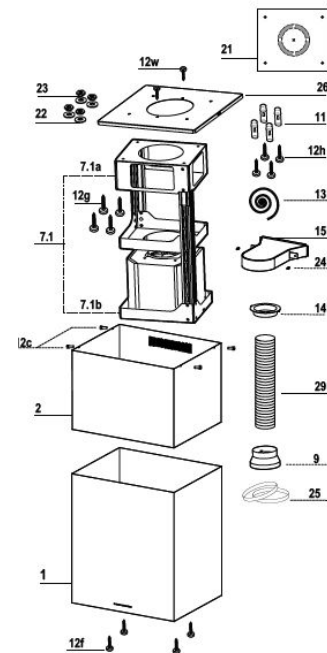


Чистење на филтерите

- Извлечете ги комфорт плочите да ги отворите.
- Отстранете ги филтерите еден по еден со туркање кон задната страна на аспираторот и повлекување во исто време надолу.
- Внимавајте да не се искриват кога ги миете. Сосема нека се исушат пред да ги ставите повторно. (бојата на површината на филтерот може да се промени во текот на времето но тоа не влијае на ефикасноста на филтерот).
- Кога е ги поставувате филтерите внимавајте тие да бидат во точна позиција со рачката да е видлива од надвор.
- Затворете ја комфорт плочата.

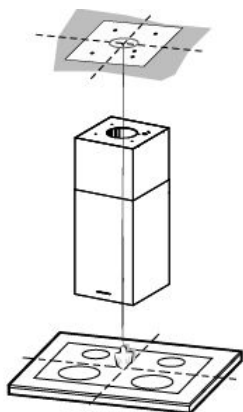
Компоненти

Реф.	Кв-т	Компоненти на производот
1	1	Тело на аспираторот, комплетно со: Контролни копчиња, Светло, Филтери, пумпа
2	1	Горен ојак
7.1	1	Телескопска рамка комплетна со екстрактор, кој се состои од:
7.1a	1	Горна рамка
7.1b	1	Долана рамка
9	1	Фланша за редуцирање $\varnothing 150-120$ mm
13	1	Дихтунг
14	1	Додатен елемент за воздушен излез на аспираторот
15	1	Поврзување за воздушен излез
25	2	Спојки за цевки
26	1	Фиксирачки дел на горниот дел
29	1	Цевка за поврзувањето на излезот за воздух
Реф.	Кв-т	Компоненти за склопување
11	4	Сидни приклучоци $\varnothing 10$
12c	4	Навртки 2,9 x 9,5
12f	4	Навртки M6 x 15
12g	4	Навртки M6 x 80
12h	4	Навртки 5,2 x 70
12w		Навртки M3 x 8
21	1	Шема на дупчење
22	4	6.4 mm шајбни
23	4	M6 пштрафови
24	2	Фиксирачки копчиња за додатниот дел на поврзувањето на отворот за воздух
Квт		Документација
1		Прирачник за упатства



ИНСТАЛАЦИЈА

Дупчење во таванот/ полицата и фиксирање на рамката



ДУПЧЕЊЕ ВО ТАВАНОТ/ ПОЛИЦАТА

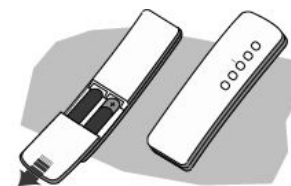
- Користете висок да го обележите центарот од плочата на шпоретот на таванот/ потпорната полица.
- Поставете ја шемата на дупчење 21 на таванот/ потпорната полица, и внимавајте шемата да ја поставите во точна позиција со израмнување на оските на шемата со оние на плочата на шпоретот.
- Обележете ги центрите на дупките на шемата.
- Издупчете ги дупките во обележаните точки:
- За бетонски тавани, направете дупки соодветни за големината на навртката.
- За таван со шупливи тули со дебелина на сидот од 20 mm: издупчете \varnothing 10 mm (веднаш внесете клинови за дрво 11 кои се дадени).
- За таван со дрвени греди, издупчете според дрвените навртки кои се употребени.
- За дрвени полици, издупчете \varnothing 7 mm.
- За кабелот за напојување на струја, издупчете \varnothing 10 mm.
- За воздушниот излез (верзија со цевки), издупчете според дијаметарот на надворешното поврзување на цевката за издувување на воздухот.
- Внесете ги двете навртки од следниот вид, вкрстете ги и оставете 4-5 mm од таванот:
- За бетонски тавани, користете соодветни отвори за големината на навртката (не се дадени).
- За шупливи тавани со внатрешен простор, со дебелина на сидот од околу 20 mm, навртки 12h, дадени.
- За тавани со дрвени греди, користете 4 навртки за дрво(не се дадени).
- За дрвени полици, користете 4 навртки 12g со шајбни 22 и штрафови 23, дадени

ОДРЖУВАЊЕ

ДАЛЕЧИНСКИ УПРАВУВАЧ (ИЗБОРЕН)

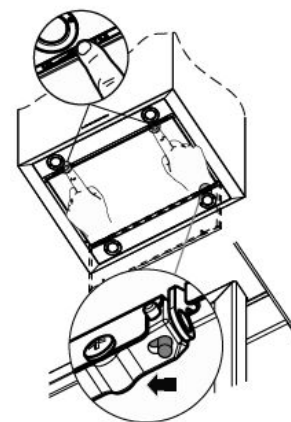
Уредот може да се контролира со помош на далечински управувач кој работи на 1.5 V јаглерод-цинкови алкални батерии од стандарден тип LR03-AAA.

- Не ставајте го далечинскиот управувач близу до топлотни извори.
- Искористените батерии мора соодветно да се фрлат.



Чистење на комфорт плочите

- Извлечете ја комфорт плочата да ја отворите.
- Извадете ја плочата од сферичниот дел на аспираторот со лизгање на фиксирачката рамка.
- Комфорт плочата никогаш не смее да се мие во машина за садови.
- Надворешниот дел исчистете го со влажна крпа и неутрален течен детергент.
- Внатрешноста истотака исчистете ја со влажна крпа и неутрален течен детергент; никогаш не употребувајте воденеста крпа или сунѓери, или млаз вода, и не користете абразивни средства.
- Откако е ја завршите горе спомената операција, закачете ја плочата назад на сферичниот дел на аспираторот и затворете со туркање на копчето во спротивна насока.



УПОТРЕБА

Контролна табла

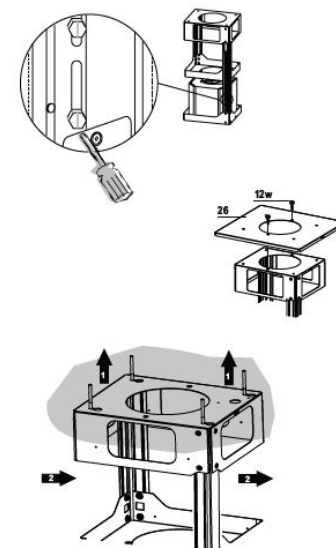


Копче	Функција	Дисплеј
A	Вклучување и исклучување на моторот на аспираторот на последната одбрана брзина	Ја покажува одбраната брзина.
B	Ја намалува брзината на аспирација	
C	Ја зголемува брзината на аспирација	
D	Со притискање на ова копче може да ја активирате интензивната брзина од било која претходно одбрана брзина. Интензивната брзина може да се активира дури и кога моторот на OFF (исклучен). Оваа брзина е подесена 10 минути. После тоа време системот автоматски ја активира последната одбрана брзина. Оваа брзина е соодветна за мириси и испарување при силно готвење.	НИ се појавува. Светлото долу од десната страна трепка еднаш во секунда.
E	Со притискање на ова копче може да го подесите моторот на брзина на аспирација од 100 m ³ /h која трае 10 минути секој час. По ова моторот автоматски се исклучува. Кога е вклучен филтерот за заситување може да се ресетира алармот со притискање на ова копче околу 3 секунди. Индикацијата е видлива кога моторот е исклучен.	Покажува 24-функција . Светлото долу од десната страна трепка и моторот е вклучен. Штом ќе заврши процесот претходната индикација исчезнува FF покажува дека алармот за металните подмачкани филтери е активиран, и филтерите треба да се измијат. Алармот се активира на секои 100 работни часа. EF покажува дека алармот за заситен филтер со јаглен е активиран и филтерот треба да се замени; мора да се измијат и металните подмачкани филтери. Филтерот со јаглен се активира по 200 работни часови.
F	Со притискање на ова копче може да го подесите одложеното исклучување на уредот за 30 минути. Оваа функција е соодветна за комплетно елиминирање на преостанатите миризби. Може да се активира во било која позиција, и да се деактивира со притискање на на копчето повторно или со исклучување на моторот.	Наизменично ја покажува одбраната брзина на аспираторот и преостанатото време пред да се исклучи аспираторот. Светлото долу од десната страна трепка.
G	Вклучување и исклучување на светлото	
H	Вклучување и исклучување на светлото при намален интензитет.	

ФИКСИРАЊЕ НА РАМКАТА

Ако сакате да ја прилагодите висината на рамката, направете го следново:

- Одвртете ги осумте метрички метрички навртки кои ги спојуваат двата столба, лоцирани на страните на рамката. (B)
- Подесете ја рамката до потребната висина, а потоа вратете ги сите навртки кои беа отстранети.
- Фиксирајте го фиксирачкиот дел за горниот оцак 26 на делот за закачување со 2 навртки 12w (M3 x 8).
- Подигнете ја рамката, наместете дупките на рамката на навртките до крајната позиција..
- Прицврстете ги двете навртки и ставете ги другите две кои се дадени со аспираторот Пред да ги зацврстите навртките целосно, може е треба да ја подесите рамката со мало завртување. Внимавајте навртките да не излезат од нивните лежишта од дупката за подесување.
- Може да ставите и прицврстите 4 безбедносни навртки.



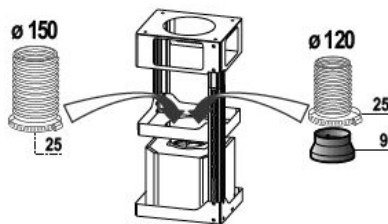
- Постапете на следниот начин:
- Направете дупки во таванот со Ø10 mm ш бургија а како референца е бидат страничните делови на фиксирачките делови на горниот оцак.
- Ставете ги 4 клинови (дадени).
- Ставете ги шајбните (дадени) на навртките и прицврстете ги навртките.
- Рамката мора да биде сигурна за да ја издржи тежината на аспираторот и потреси предизвикани од повремениот аксијален притисок наспроти прицврстениот апарат.
- Откако е завршите, проверете дали основата е стабилна, дури и ако рамката е подложна на странично оптоварување.
- Во случаи кога таванот не е доволно силен во точката на амортизирање, инсталатерот мора да направи зацврстување со соодветни плочи и држачи фиксирани на структурно цврстите делови.

Поврзување

СИСТЕМ ЗА ОДВОД НА ВОЗДУХОТ, ВЕРЗИЈА СО ЦЕВКИ

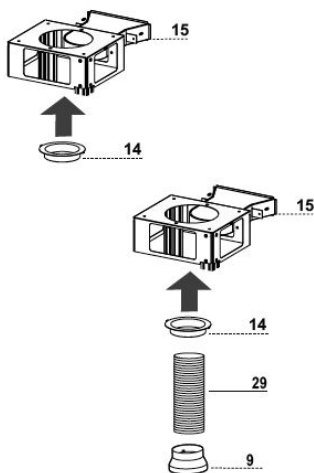
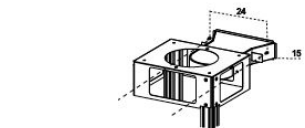
Кога е ја инсталирате верзија со цевки, поврзете го аспираторот со оџакот или со помош на флексибилна или цврста цевка \varnothing 150 или 120 mm, избор кој се остава на инсталатерот.

- Да инсталирате \varnothing 120 mm конекција за одвод на воздухот, внесете ја фланшата за редуцирање 9 одводот на аспираторот.
- Фиксирајте ја цевката во позиција со помош на спојките на цевките 25 дадени.
- Отстранете ги филтрите со активен јаглен.



ВЕРЗИЈА НА ИЗЛЕЗ НА ВОЗДУХОТ СО РЕЦИРКУЛАЦИЈА

- Внесете ја фланшата за редуцирање 9 на одводот на аспираторот.
- Прикачете го Novastik дихтунгот 13 на поврзувањето за одвод за воздух 15 и фиксирајте го на горната рамка со 2 копчиња 24.
- Фиксирајте го додатниот дел на конекторот за одвод за воздух 14 на конекторот за одвод на воздухот 15.
- Ставете ја цевката на конекторот за одвод на воздух 29 меѓу двата одводи за воздух.

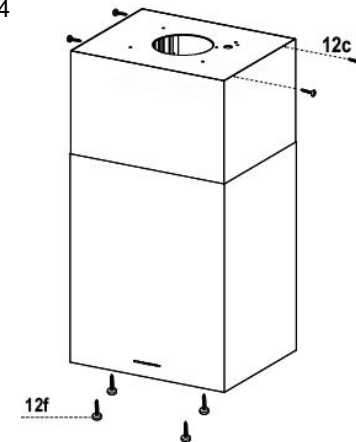


Склопување на оџакот Монтирање на телото на аспираторот

- Позиционирајте го делот на горниот оџак и фиксирајте го горниот дел на фиксирачкиот дел на горниот оџак со 4 навртки 12c (2,9 x 9,5) кои се дадени.

Верзија со рециркулација

- Проверете дали одводот на додатниот дел 15 е правилно поставен така што решетката на одводот да одговара на таа од оџакот.
- Ако решетките од двата дела не одговараат, е треба да го тргнете оџакот и да ја подесите позицијата на конекторот за одвод на воздухот 15, и на крај да ги составите деловите со следење на претходните упатства.
- Пред да го фиксирате аспираторот на рамката:
- Отворете ја плочата за аспирација со вртење на посебното копче.
- Извадете ја плочата од сферичниот дел на аспираторот со лизгање на фиксирачката рачка.
- Отстранете ги металните подмачкани филтери
- Отстранете ги филтерите со активен јаглен.
- Од подолу, искористете ги 4 навртки 12f (M6 x 10) кои се даени да го фиксирате телото од аспираторот на рамката.



ЕЛЕКТРИЧНО ПОВРЗУВАЊЕ

- Поврзете го аспираторот со струја преку приклучок со два пола и да има контактен простор од 3 mm.
- Извлечете ја комфорт плочата да ја отворите, и внимавајте напојниот кабел да е внесен правилно во приклучокот за
- Поврзете ги конекторите.
- Инсталирајте ги филтерите за миризба и јаплените филтери во случај аспираторот да се користи со
- Инсталирајте го повторно подмачканите филтери, и последователно плочата за аспирација.

