

# MIRROR BRS

Уважаеми Клиенти,

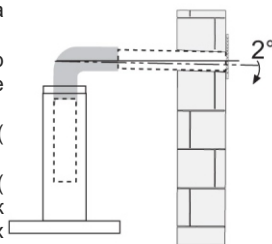
Благодарим Ви, че избрахте аспиратора Faber, една престижна марка, синоним на качество и сигурност. Надяваме се, че той ще отговаря на Вашите изисквания. Внимателно следвайте препоръките, изложени в тази книжка и Вашият аспиратор ще остане ефикасен. Не се колебайте да ни търсите при необходимост. Ние винаги ще бъдем до Вас, за да ви сътрудним при нужда и да Ви даваме полезна информация за всички продукти с марката Faber.

## ПРЕПОРЪКИ И СЪВЕТИ

⚠ Настоящото ръководство за експлоатация се отнася за различни модификации на този уред. Следователно в него можете да намерите описания на отделни характеристики и компоненти, които не се отнасят конкретно за Вашия модел.

### МОНТАЖ

- Производителят не носи отговорност за повреди, възникнали в следствие на неправилен или неточен монтаж.
- Минималното безопасно разстояние между готварския плот и аспиратора трябва да бъде 650 мм (някои модели могат да се монтират на по-малка височина, моля направете справка с раздела за работните размери и монтажа).
- Уверете се, че напрежението на мрежата отговаря на обозначеното върху табелката с данните, поставена във вътрешността на аспиратора.
- За уредите от клас I, проверете дали домашната електрическа инсталация гарантира добро заземяване.
- Свържете аспиратора към изходящ комин с въздуховод с диаметър не по-малък от 120 мм. Маршрутът на въздуховода трябва да е възможно най-къс.
- Не свързвайте аспиратора към комини, пренасящи дим от горене (бойлери, камини и т.н.).
- Ако аспиратора се използва съвместно с не електрически уреди (например газови уреди), трябва да се предвиди достатъчен приток на въздух, за да се предотврати връщането на аспирирания въздух обратно в стаята. Кухнята трябва да има отвор, директно свързан с външната среда, за да се гарантира притока на свеж въздух. За правилното и безопасно функциониране на уреда, отрицателното налягане в помещението не трябва да надвишава 0,04 mbar, за да се предотврати обратното връщане в помещението на изпаренията и миризмите, аспирирани от аспиратора.
- В случай на повреда на захранващия кабел, той трябва да се подмени от производителя или от оторизиран сервиз, за да се избегнат всякакви опасни ситуации.
- Ако инструкциите за монтаж на газов плот изискват по-голямо разстояние между плота и аспиратора от посоченото по-горе, то това ново разстояние трябва да се вземе в предвид. Трябва да бъдат изпълнени и изискванията за отвеждане на въздуха.



### УПОТРЕБА

- Аспираторът е предназначен за употреба само в домашни условия, за да елиминира миризмите в кухнята.
- Никога не използвайте аспиратора за други цели освен за тези, за които е предназначен.
- Никога не оставяйте свободен пламък с голям интензитет под работещ аспиратор.
- Регулирайте интензитета на пламъка така, че да се насочи само към дъното на готварския съд без да излиза извън него.
- Фритюрниците трябва постоянно да се наблюдават по време на употреба: прегрялото олио може да избухне в пламъци.
- Не фламбирайте под аспиратора; има риск от пожар.

- Аспираторът не трябва да се използва от деца или хора с увреждания или не умеещи да работят с него, освен ако не се надзирават или да са били инструктирани относно използването на уреда от лице, отговорно за тяхната безопасност.
- Децата трябва да се надзирават, за да се гарантира, че не играят с уреда.

## ПОДДРЪЖКА

- Преди да започнете каквато и да е операция по поддръжката, изключете уреда от електрическата мрежа като издърпате щепсела или като изключите централния предпазител.
- Почиствайте и/или сменяйте филтрите след определения период от време.
- Почиствайте аспиратора като използвате влажна кърпа и неутрални течни препарати.

## ХАРАКТЕРИСТИКИ

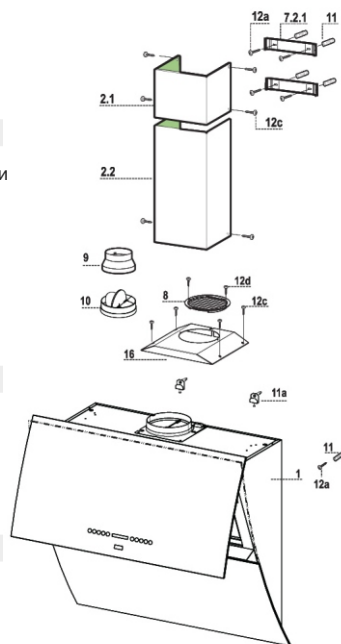
### Компоненти

#### Компоненти

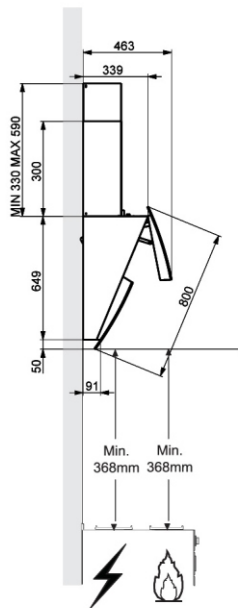
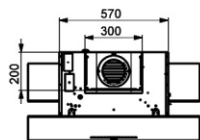
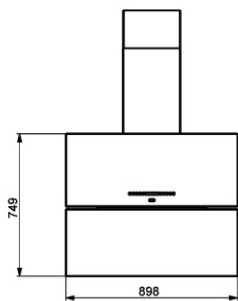
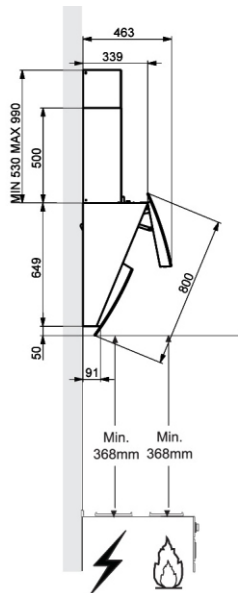
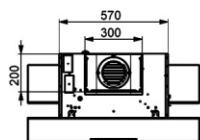
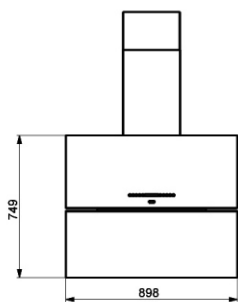
№	Кол-во	Компоненти на продукта
1	1	Тяло на аспиратора, окомплектовано с: команден блок, осветление, аспирираща група, филтри
2.1	1	Горен комин
2.2	1	Долен комин
8	1	Решетка за изходящ въздух
9	1	Редуциращ фланец Ø150-120 мм
10	1	Възвратен клапан (опция)
16	1	Капак, необходим при монтаж за работа във филтрираща версия

№	Кол-во	Монтажни компоненти
7.2.1	2	Скоби за фиксиране на горния комин
11	6	Дюбели
11a	2	Дюбели SB 12/10
12a	5	Винтове 4,2 x 44,4
12c	10	Винтове 2,9 x 6,5
12e	2	Винтове 2,9 x 9,5

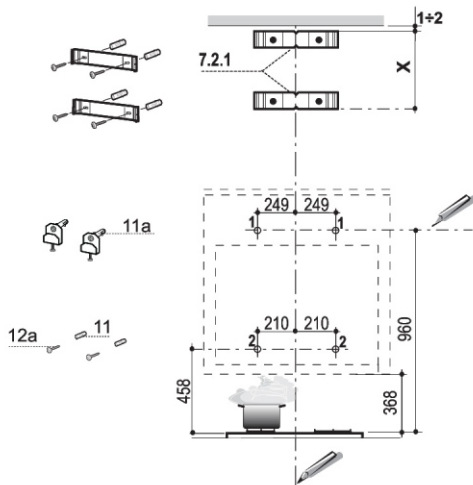
Кол-во	Документи
1	Книжка с инструкции



# Размери



## МОНТАЖ



### Пробиване на стената и фиксиране на скобите

Начертайте на стената следното:

- Една вертикална линия до тавана или до горната ограничителна повърхност, в центъра на зоната, където възнамерявате да монтирате аспиратора;
- Една хоризонтална линия на минимално разстояние от 960 мм над готварския плот;
- Маркирайте точка (1) върху хоризонтална линия и на разстояние 249 мм надясно от вертикалната линия;
- Повторете тази операция и на другата страна, уверявайки се, че двете точки са на едно ниво;
- Маркирайте точка (2), както е посочено на разстояние 210 мм от вертикалната линия и на 458 мм над готварския плот.
- Повторете тази операция и на другата страна, уверявайки се, че двете точки са на едно ниво.
- Пробийте маркираните точки (1), използвайки свредло 12 мм.
- Пробийте маркираните точки (2), използвайки свредло 8 мм.
- Поставете дюбелите със скобите 11a в отворите (1) и затегнете винтовете.
- Поставете дюбелите 11 в отворите (2).
- Поставете скобата 7.2.1 върху стената, на разстояние около 1-2 мм от тавана или от горната граница, изравнявайки центъра (прореза) с вертикалната линия.
- Отбележете върху стената центровете на отворите в скобата.
- Поставете втората скоба 7.2.1 върху стената на разстояние X под първата скоба (X=височината на горния комин), изравнявайки нейния център (прорез) с вертикалната линия.
- Отбележете върху стената центровете на отворите в скобите.
- Пробийте всички маркирани точки със свредло 8 мм.
- Поставете дюбелите за стена 11 в отворите.
- Фиксирайте скобите, използвайки доставените винтове 12a (4,2 x 44,4).

## МОНТИРАНЕ НА ТЯЛОТО НА АСПИРАТОРА

- Регулирайте двата винта **Vr** в скобите **11a** така, че да са почти напълно развити (**B**).
- Качете тялото на аспиратора на двете скоби **11a**.
- Свържете аспиратора към централното електрическо захранване, монтирайки биполярен ключ с хлабина между контактите най-малко 3 мм.
- Отворете горния панел (вижте раздела „Употреба“).
- Отворете долния панел, като го изтеглите надолу с ръце.
- Свалете металните филтри за мазнини като използвате специалните ръкохватки.
- От вътрешната страна на корпуса на аспиратора завийте винтовете **Vr**, за да нивелирате тялото на аспиратора.

**Внимание:** Ако задната стена не е напълно гладка и прави така, че двата стъклени панела не са подравнени, моля завъртете двете копчета в долната вътрешна част на корпуса на аспиратора, докато постигнете изравняване на двата стъклени панела.

- Затегнете застопоряващия винт **11**.
- Поставете отново металните филтри за мазнини, след това затворете горния панел (вижте раздела „Употреба“).
- Изключете аспиратора от централното захранване.

**Внимание:** Ако панелът срещне препятствие при отваряне или затваряне, той ще блокира. Когато препятствието се отстрани и бутон се натисне отново, панелът ще се отвори.

**Внимание:** В случай на неизправност, проверете електрическия предпазител.

## Подмяна на електрическия предпазител

Предпазителят е разположен в лявата страна отгоре. Завъртете носача му, както е показано на фигурата. Подменете предпазителя с нов, имащ същите характеристики.

## СВЪРЗВАНЕ АСПИРАЩА СИСТЕМА ЗА ИЗВЕЖДАНЕ НА ВЪЗДУХА

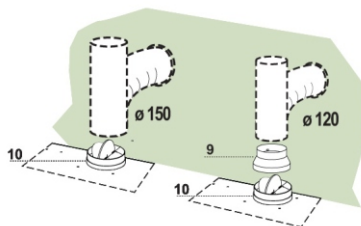
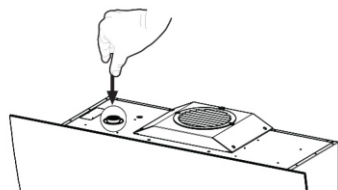
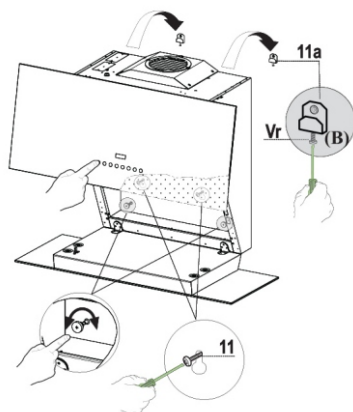
При монтаж на аспиратора в аспирираща версия, свържете аспиратора към комина, използвайки гъвкав или твърд въздуховод с диаметър  $\varnothing$  150 или 120 мм, чийто избор е оставен на монтажника.

### За монтиране на въздуховод $\varnothing$ 150

- Монтирайте възвратния клапан **10**.
- Фиксирайте въздуховода, използвайки (достатъчно) подходящи тръбни скоби (не се доставят с окомплектовката на аспиратора)

### За монтиране на въздуховод $\varnothing$ 120

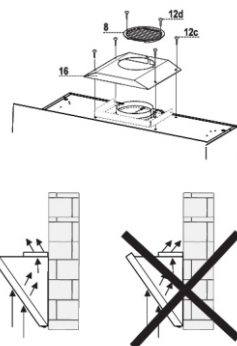
- За да монтирате въздуховод  $\varnothing$ 120 поставете редуциращия фланец **9** върху възвратния клапан **10**.
- Фиксирайте въздуховода, използвайки (достатъчно) подходящи тръбни скоби (не се доставят с окомплектовката на аспиратора).
- Извадете филтрите активен въглен.



## ОТВЕЖДАНЕ НА ВЪЗДУХА ПРИ МОНТАЖ НА АСПИРАТОРА ВЪВ ФИЛТРИРАЩА ВЕРСИЯ

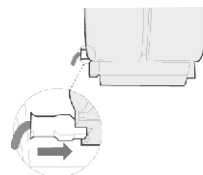
За да се монтира аспиратора за работа във филтрираща версия трябва да се закупят комплект филтри активен въглен.

- Отстранете ъгловата скоба за комина.
- Монтирайте капака на филтъра **16** върху отвора за въздуха, използвайки 4-те винта **12c** (2,9 x 6,5).
- Фиксирайте решетката **8** върху изходящия отвор на въздуха, използвайки доставените два винта **12d** (2,9 x 9,5).



## ЕЛЕКТРИЧЕСКО СВЪРЗВАНЕ

- Свържете аспиратора към електрическата мрежа.
- Отворете горния панел чрез натискане на иконата **A** в продължение най-малко на 2 секунди. (вижте раздела „Употреба“).
- Свалете металните филтри (вижте раздела „Поддръжка“) и се уверете, че конекторът на захранващия кабел е правилно поставен в клемата, отстрани на моторната група.



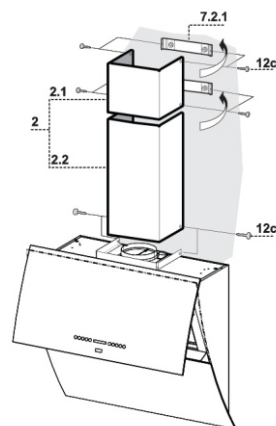
## Монтиране на комините

### Горен комин

- Разширете леко двете странични стени на горния комин и ги закачете зад скобите **7.2.1**, уверявайки се, че са добре разположени.
- Фиксирайте страничните стени на комина към скобите, използвайки доставените 4 винта **12c** (2,9 x 6,5).

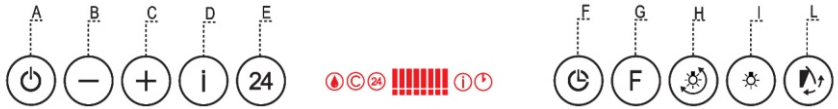
### Долен комин

- Разширете леко двете странични стени на долния комин и ги закрепете между горния комин и стената, уверявайки се, че са добре разположени.
- Фиксирайте долната част на комина странично към корпуса на аспиратора, използвайки доставените 2 винта **12c** (2,9 x 6,5).





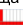
## УПОТРЕБА



Контролен панел

Бутон	Функция	Дисплей
A	<b>Затворен панел:</b> Натиснете и задръжте за припл. 2 секунди за отваряне на панела и включване на мотора на последната избрана скорост. <b>Отворен панел:</b> Натиснете за кратко, за изключване или включване на мотора.	Посочва избраната скорост
B	Намалява работната скорост	Броят на светещите сегменти намалява
C	Увеличава работната скорост	Броят на светещите сегменти се увеличава
D	<b>Активира / Изключва интензивната скорост:</b> Тази скорост се задава за 10 минути. След изтичането на това време системата автоматично активира последната избрана скорост. Тази функция е подходяща при условия на готвене с много силни пари и миризми. Не може да се активира, когато е включена <b>24 часовата функция</b> .  Натиснете и задръжте иконата за припл. 5 секунди при изключен мотор и осветление ( <b>и без активирана аларма</b> ), за да <b>вкл./изкл. алармата за филтъра активен въглен</b> .	Индикаторът <b>I</b> мига и всички сегменти на дисплея светят.  Индикаторът „C“ премигва два пъти – активирана аларма Индикаторът „C“ премигва еднократно – деактивирана аларма
E	<b>Активира / деактивира 24 часовата функция:</b> Моторът се включва на скорост, която позволява капацитет 100ml/h за 10 минути на всеки час. Този режим не може да бъде активиран, ако функциите <b>Интензивна скорост</b> или <b>Отложено изключване</b> са активни.  Натиснете и задръжте бутона за припл. 5 секунди при изключен мотор и осветление и без активирана аларма, за да <b>активирате/деактивирате дистанционното упр-е</b> .	Символът <b>24</b> се появява на дисплея, а сегментите на дисплея светват последователно.  Светодиодният индикатор на мотора премигва двукратно- Дистанционното управление е активирано Светодиодният индикатор на мотора премигва еднократно-Дистанционното управление е деактивирано
F	<b>Вкл./изкл. функция за отложено изключване.</b> Тази функция може да се активира при включен мотор (с изключение за функциите <b>Интензивна скорост</b> и <b>24 часовата функция</b> ). Този бутон активира автоматичното изключване на мотора и осветлението след 30 минути.  Натиснете и задръжте за 5 секунди, за да <b>активирате/деактивирате режима на заключване на контролния панел, например, за да почистите стъклото</b> .	На дисплея светва символ на <b>часовник</b> .  Светодиодите светва последователно
G	Чрез натискането на този бутон за около 3 секунди е възможно да се нулира алармения сигнал за насищане на филтъра	След 100 работни часове се появява символ във вид на <b>капка</b> , за да покаже замърсяване на металните филтри за мазините След 200 работни часа се появява символ <b>C</b> , за да покаже, че филтрите активен въглен трябва да се подменят.
H	Всеки път, когато този бутон се натисне, се променя циклично интензивността на осветлението.	-
I	<b>Затворен панел:</b> Когато този бутон се натисне и задръжи за припл. 2 секунди, панелът се отваря на половина, а осветлението се включва на максимална интензивност. Интензивността на осветлението може да се променя с помощта на бутона <b>H</b> . - Когато бутонът се натисне отново, осветлението се изключва, а панелът се затваря. - Когато се натисне бутона <b>A</b> , осветлението се изключва, а моторът работи само на първите две скорости. <b>Отворен панел:</b> натиснете за кратко, за включване или изключване на осветлението.	-
L	<b>Затворен панел:</b> Натиснете и задръжте за припл. 2 секунди за отваряне на панела и включване на мотора на 3-та скорост, а осветлението на максимална интензивност. <b>Отворен панел:</b> Когато се натисне и задръжи за припл. 2 секунди, този бутон изключва мотора и осветлението, анулира всяка функция, която може да е активирана и затваря панела.	-

### Предупреждение:

По време на фазата на отваряне и затваряне, панелът има предпазно устройство, което обръща посоката на движение в случай на блокировка по време на самото движение. То изпълнява максимум 6 опита преди иконата  да започне да мига, означавайки реален блокаж. В този момент, отстранете препятствието, което пречи на движението, ако е възможно, а след това натиснете и задръжете бутона **L** за 2 секунди. Панелът ще направи отново до 6 опита максимум да се затвори или отвори преди да се върне в състояние на блокаж, ако движението не може успешно да се осъществи. В този случай ще бъде необходимо да се извика оторизиран технически сервиз.

## ДИСТАНЦИОННО УПРАВЛЕНИЕ ( ПО ИЗБОР )

Уредът може да бъде контролиран, използвайки дистанционно управление, захранвано от 1.5 V въглеродно-цинкови алкални батерии от стандартния тип LR03-AAA.

- Не поставяйте дистанционното управление близо до източници на топлина.
- Използваните батерии трябва да бъдат изхвърлени като отпадък по правилния начин.



### Контролен панел на дистанционното управление

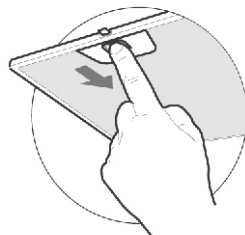


⏻	<b>Мотор</b>	Затворен панел: отваря панела и включва мотора на последната избрана скорост Отворен панел: Включва / изключва мотора
		Натиснат за 2 секунди: а) ако панелът е отворен, изключва мотора+осветлението б) ако панелът е затворен, отваря панела и включва осветлението и мотора
-		Намалява работната скорост всеки път, когато бутона се натисне.
+		Увеличава работната скорост всеки път, когато бутона се натисне.
ⓘ	<b>Интензивна скорост</b>	Активира Интензивната скорост
⏸	<b>Отложено изключване</b>	Активира функцията на отложено изключване.
		Натиснат в продължение на 2 секунди: активира / деактивира 24 часовата функция.
☀	<b>Осветление</b>	Затворен панел: Отваря панела на половина и включва осветлението на максимална интензивност. Отворен панел на половина: изключва осветлението и затваря панела.
		Отворен панел: Включва / изключва осветлението

## ПОДДРЪЖКА

### МЕТАЛНИ ФИЛТРИ ЗА МАЗНИНИ

Металните филтри могат да бъдат измивани в съдомиялна машина. Те трябва да бъдат измивани всеки път, когато символът **капка** се появи на дисплея или най-малко на всеки 2 месеца. В случай на особено интензивна употреба на аспиратора филтрите трябва да се измиват често.



#### Нулиране на алармата

- Натиснете бутон **G** в продължение на 2 секунди.

#### Почистване на филтрите

- Отворете горния панел като натиснете бутон **A** за 1 секунда (вижте раздела УПОТРЕБА).
- Свалете филтрите един по един, натискайки палчето към задния край и едновременно с това дръпнете надолу.
- Измийте филтрите като внимавате да не ги огъвате. Оставете ги да изсъхнат напълно преди да ги монтирате обратно в аспиратора. (Цвятът на повърхността на филтрите може да се промени с течение на времето, но това няма никакво влияние върху ефективността на филтъра).
- Когато поставяте обратно филтрите се уверете, че ръкохватката е видима от външната страна.

### ФИЛТЪР АКТИВЕН ВЪГЛЕН ( филтрираща версия )

- Този филтър не може да се измива или регенерира, а трябва да бъде сменен, когато символът **C** се появи на дисплея или поне веднъж на всеки 4 месеца. Алармата за насищане на филтрите трябва да бъде предварително активирана.

#### Активиране на алармения сигнал

- При аспиратори, монтирани за работа във филтрираща версия, алармата за наситеност на филтъра трябва да бъде активирана по време на монтажа или по-късно.
- Изключете осветлението и мотора.
- Натиснете и задръжте бутона **D** за приблизително 5 секунди, за активиране / деактивиране на алармата за наситеност на филтрите активен въглен.
  - Символът **C** премигва двукратно: алармата за наситеност на филтъра активен въглен е АКТИВИРАНА
  - Символът **C** премигва еднократно: алармата за наситеност на филтъра активен въглен е ДЕАКТИВИРАНА

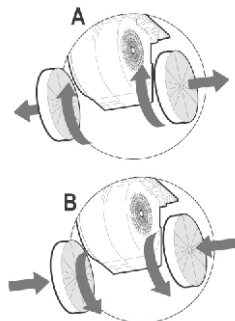
## СМЯНА НА ФИЛТЪРА АКТИВЕН ВЪГЛЕН

### Нулиране на алармения сигнал

- Натиснете бутон **G** за минимум 2 секунди.

### Смяна на филтъра

- Отворете горния панел като натиснете бутона **A** за около секунда (вижте раздела УПОТРЕБА)
- Свалете металните филтри за мазнини.
- Извадете наситения филтър активен въглен, както е посочено (**A**).
- Поставете новите филтри, както е показано (**B**).
- Монтирайте отново металните филтри за мазнини на техните места.



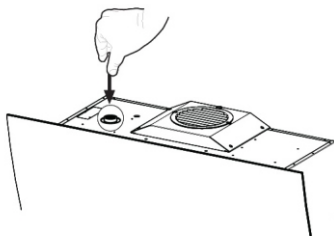
### Осветление


**Предупреждение :** Този уред е оборудван със светодиоди с бял цвят на светлината от клас 1M съгласно стандартите EN 60825-1; 1994 + A1;2002 + A2:2001; максимална излъчвана оптична мощност @439 nm; 7 μW . Не гледайте директно в лампата през оптични устройства (бинокли, увеличителни стъкла и др.)

За подмяна на светодиода, моля свържете се с технически сервиз.

### Подмяна на предпазителя

Предпазителят е разположен отгоре от лявата страна. Завъртете изолационната вложка на предпазителя, както е посочено на фигурата. Подменете предпазителя с нов, имащ същите характеристики.



Символът  върху продукта или върху документа придружаващ продукта показва, че този уред не трябва да се третира като домакински отпадъци. Вместо това той трябва да се предаде на подходящия сборен пункт за рециклиране на електрически и електронни уреди. Унищожаването трябва да се извърши в съответствие с местните закони за опазване на околната среда и унищожаване на отпадъци.

София: 02/963 33 20, 963 33 80, бул. Арсеналски 105, Пловдив: тел.: 032/633 778, ул. Цар Асен 30,  
Варна: тел.: 052/504 634, бул. Вл. Варненчик 277, Бургас: тел.: 056/841 475, ул. Фердинандова 77  
Русе: тел.: 082/872 717, ул. Борисова 84, Плевен: тел.: 064/833 172, ул. Данаил Попов 4,  
Велико Търново: тел.: 062/603 883, бул. България 26, Благоевград: тел.: 073/832 782, к-с Парангалица,  
Видин: тел.: 094/600 209, ул. Цар Александър II, к-с Съединение, бл. 12