

Eurolux

Your Style...Your Life

СЪДОМИЯЛНА МАШИНА МОДЕЛ DW15V-AAA-9



BG ИНСТРУКЦИИ ЗА ЕКСПЛОАТАЦИЯ

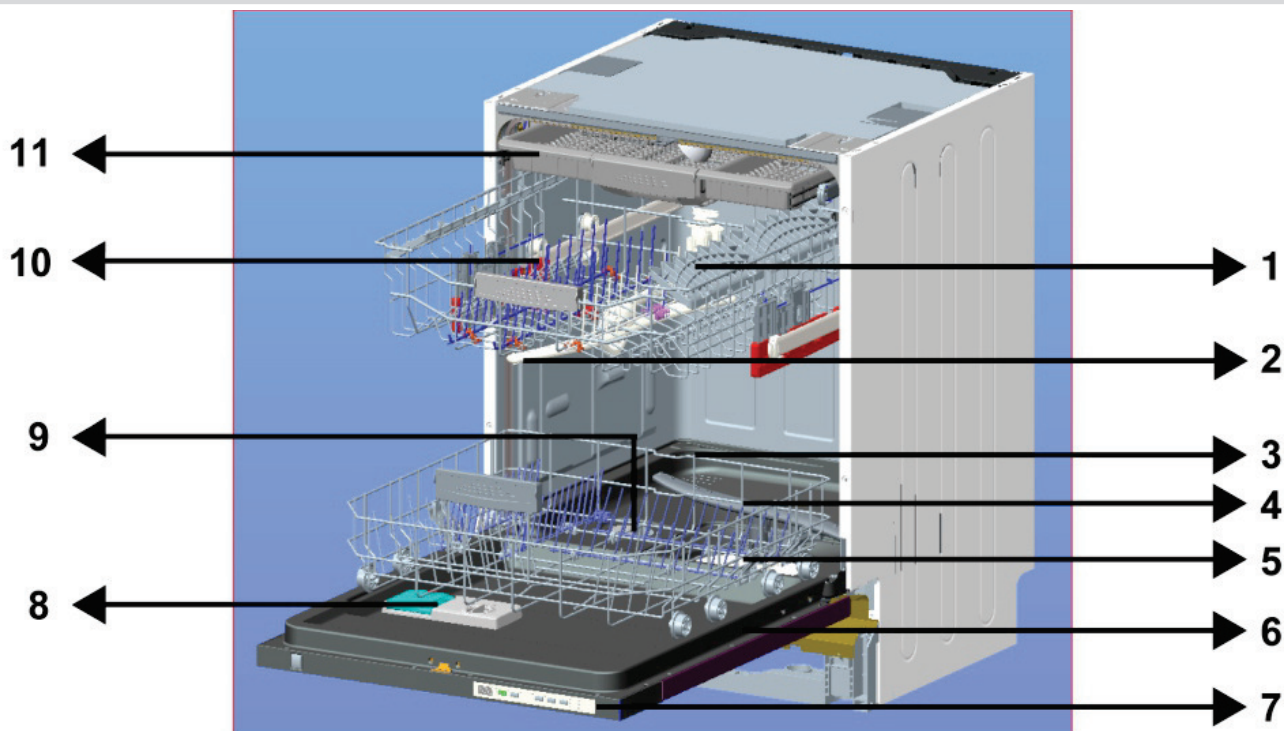
MK УПАТСТВО ЗА УПОТРЕБА

SRB UPUTSTVO ZA UPOTREBU

Уважаеми Клиенти,

Благодарим Ви, че избрахте нашия продукт. Надяваме се, че той ще отговори на Вашите изисквания. Внимателно следвайте препоръките, изложени в тази книжка и така Вашият уред ще работи ефикасно. Не се колебайте да ни търсите при необходимост. Ние винаги ще бъдем до Вас, за да Ви сътрудним при нужда и за да Ви даваме полезна информация за всички продукти с марката **“Eurolux”**.

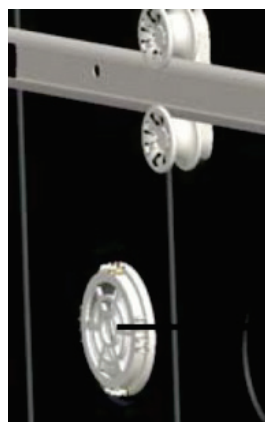
Запознаване с Вашата съдомиялна машина	5
• Технически спецификации	6
• Съответствие със стандарти и тестови данни	6
Информация за безопасност и препоръки	6
• Рециклиране	6
• Информация за безопасност	6
• Препоръки	8
• Неща, които не са подходящи за миене в съдомиялна машина	8
Монтаж на съдомиялната машина	9
• Позициониране на машината	9
• Водни връзки	10
• Отточващ маркуч	10
• Водозахранващ маркуч	10
• Електрически връзки	10
• Преди да използвате машината	11
Подготовка за работа със съдомиялната машина	11
• Значение при декалциране на водата	11
• Зареждане със сол	11
• Тестова лентичка	12
• Регулиране консумацията на сол	12
• Използване на измиващия препарат	14
• Зареждане на отделението с измиващ препарат	14
• Комбиниран препарат	14
• Зареждане с полиращ препарат и настройка	16
Зареждане на Вашата съдомиялна машина	17
• Горна кошница	17
• Долна кошница	18
• Алтернативно зареждане	18
• Стандартно зареждане и тестови данни	19
Описание на програмите	20
• Програми	20
Включване на съдомиялната машина и избор на програма	21
• Включване на съдомиялната машина	21
• Пълна програма	21
• Смяна на програмата	21
• Смяна на програмата с пренастройка	22
• Изключване на съдомиялната машина	22
Поддръжка и почистване	23
• Филтри	23
• Разпръсквателни рамена	24
• Филтър на маркуча	24
Кодове при грешки и какво да се предприеме при грешки	25
Практическа и полезна информация	27



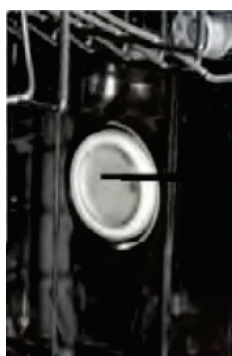
1. Горна кошница с лавици
2. Горно разпръсквателно рамо
3. Долна кошница
4. Долно разпръсквателно рамо
5. Филтри
6. Табелка с данни за уреда
7. Контролен панел
8. Измиващ препарат и разпръсквател за полиращия препарат
9. Разпръсквател за сол
10. Дръжка на долната кошница
11. Горна кошница за прибори



12. Разпръсквателно рамо на горната стена: позволява по-добро измиване на съдовете в горната кошница.

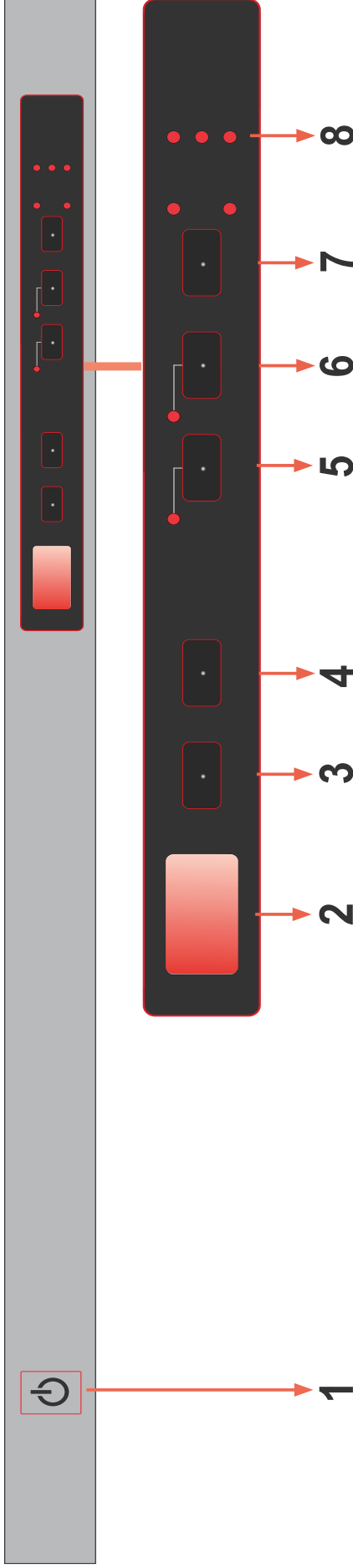


13. – **Турбо сушене** : Тази система осигурява по добра програма на изсушаване на Вашите съдове



14. Вътрешна лампа дава Ви възможност да поставите по-добре вашите съдове

ЗАПОЗНАВАНЕ С ВАШАТА СЪДОМИЯЛНА МАШИНА



1/ Бутон включено/изключено

Когато е натиснат бутонът включено/изключено, индикаторът за край на програмата започва да свети.

2/ Дисплей за програми

Дисплеят за програмите показва времетраенето на програмите и Ако изберете програмата за допълнително предварително оставащото време до края им. Може да проследявате също така измиване, Вие подобрявате процеса на миене. Когато изберете избора на програми от този дисплей.

3/ Бутон за избор на програма

Посредством бутонът за избор на програма, Вие може да изберете **Забележка:** Когато се избере програма, която не е съвместима с подходящата програма за Вашите съдове.

4/ Бутон за отложен старт

Може да отложите времето за стартиране на избраната програма за 1,2 ...19 часа чрез натискането на бутон за отложен старт **Забележка:** Ако Вие ще използвате само предварително миене, разположен върху Вашата съдомиялна. Когато натиснете бутон за изберете програмата предварително миене посредством бутон за отложен старт, се появява на дисплея отлагане на времето с 1час избор на програми. (1h). Ако продължите да натискате този бутон, ще се появяват респективно 1-2 ... 19. Може да активирате отложението старт като изберете времето за отлагане и желаната програма за измиване с бутон за избор на програма. Също така е възможно да изберете първо програмата и след това отложението старт. Ако искате да промените или да анулирате времето на отложението старт, може да го регулирате посредством бутон за отложен старт; ще бъде активиран според последната въведена стойност.

5/ Бутон за комбинирана таблетка (3 в 1 бутон)

Натиснете съответния бутон за комбинирана таблетка, когато използвате препарати, които включват сол и полиращ препарат.

6/ Бутон за предварително миене

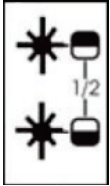
Ако изберете програмата за допълнително предварително оставащото време до края им. Може да подобрявате процеса на миене, се сменя температурата и времето за миене на някои от програмите.

Забележка: Когато се избере програма, която не е съвместима с програмата за предварително миене, се чува звуков сигнал съобщавайки, че избраната програма е несъвместима с опцията предварително миене.

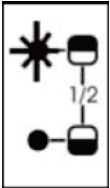
Забележка: Ако Вие ще използвате само предварително миене, разположен върху Вашата съдомиялна. Когато натиснете бутон за изберете програмата предварително миене посредством бутон за отложен старт, се появява на дисплея отлагане на времето с 1час избор на програми.

7/ Бутон за ½ зареждане

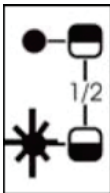
Използвайки функцията ½, могат да бъдат извършени три вида миене – в долната кошница, горната кошница и двете кошници.



Ако имате малко съдове във Вашата съдомиялна и ако трябва да ги измиете, може също така да активирате функцията половин зареждане допълнително към някои от програмите. Ако имате съдове и в двете кошници, натиснете бутона ½ и изберете позицията в която и двете лампички светят



Ако имате съдове само в горната кошница, натиснете бутона ½ и изберете позицията, в която свети горната лампичка. Така, миенето ще бъде извършено само в горната кошница на Вашата съдомиялна. Никакви съдове не трябва да има в долната кошница, когато се използва тази опция.



Ако имате чинии само в долната кошница, натиснете бутона ½ и изберете позицията, в която долната лампичка свети. Така, миенето ще бъде извършено само в долната кошница на Вашата съдомиялна. Уверете се, че няма съдове в горната кошница.

Забележка: Ако сте използвали допълнителна опция при последното измиване, тази опция ще остане активна и при следващата програма. Ако Вие не искате да използвате тази опция при избрана нова програма за миене, натиснете бутона за опции отново и проверете дали лампичките изгасват.

Забележка: Ако изберете несъвместима програма с бутон за ½ зареждане, ще се чуе звуков сигнал, който съобщава, че избраната опция е несъвместима.

8/ Сигнален индикатор при липса на сол

За да проверите дали солта във Вашата съдомиялна е достатъчна или не, проверете дали сигналната лампичка за липса на сол разположена върху дисплея свети. Когато започне да свети, е необходимо да заредите отделението за сол.

Сигнален индикатор при липса на полиращ препарат

За да проверите дали полиращият препарат във Вашата съдомиялна е достатъчен, проверете дали сигналната лампичка за липса на полиращ препарат разположена върху дисплея свети. Когато сигналната лампичка започне да свети, заредете отделението за полиращ препарат.

Индикатор за край на програмата

Индикатора за край на програма разположен върху контролния панел светва, когато избраната програма е изпълнена. Вашата съдомиялна издава 5 пъти кратък звуков сигнал при изпълнена програма.

Технически спецификации

Капацитет:	15 комплекта
Височина:	820 мм – 870 мм
Широчина:	596 мм
Дължина:	550 мм
Тегло нето:	38 кг.
Захранване:	220-240V, 50Hz
Максимална мощност:	2200 W
Мощност на нагревателния елемент:	2000 W
Мощност работна помпа:	100 W
Мощност източваща помпа:	30 W
Налягане притока на водата:	0,03MPa (0.3 bar) – 1 Mpa (10 bar)
Напрежение:	10 A

- Производителят има запазени права за промяна на дизайна и техническите спецификации.
- Работния живот на машината е 10 години (периода, в който се произвеждат резервни части за машината, за да се задоволят нейните нужди и функции).

Съответствие със стандарти и тестови данни / ЕС декларация за съответствие

Всички етапи засягащи съдомиялната са осъществени в съответствие с правилата за безопасност осигурени в съответните директиви на ЕС: **2004/108/ЕС, 2006/95/ЕС, IEC 436/DIN, EN 50242**

ИНФОРМАЦИЯ ЗА БЕЗОПАСНОСТ И ПРЕПОРЪКИ

Рециклиране

- Някои компоненти и опаковката на Вашата съдомиялна са произведени от материали, които могат да се рециклират.
- Пластмасовите елементи са маркирани с международни символи: (>PE<, >PS<, >POM<, >PP<, ...)
- Картонените елементи са произведени от рециклирана хартия и те биха могли да се изхвърлят в контейнери за разделно събиране обозначени за хартия с цел рециклиране.
- Такива материали не са подходящи да бъдат изхвърляни в обикновени контейнери за боклук. Те трябва да бъдат предадени в съответните центрове за рециклиране.
- Свържете се със съответния център за рециклиране, за да получите информацията относно методите и пунктовете на разположение.

Информация за безопасност

Когато доставите Вашата съдомиялна

- Проверете за повреди върху съдомиялната или нейната опаковка. Никога не включвайте повредена съдомиялна и задължително се свържете с оторизиран сервиз.
- Разопакувайте съдомиялната както е обозначено и изхвърлете опаковката в съответствие с правилата.

Важни точки, на които трябва да обърнете внимание по време на монтажа

- Изберете подходящо, безопасно и нивелирано място за инсталирането на съдомиялната.
- Осъществете монтажа и свързването на Вашата съдомиялна следвайки инструкциите.
- Тази съдомиялна трябва да бъде монтирана и обслужвана само от оторизиран сервиз.
- Трябва да бъдат използвани само оригинални резервни части.
- Преди осъществяването на монтажа се уверете, че щепселът на съдомиялната е изваден от контакта.
- Проверете дали електрическата система в дома е направена съгласно правилата.
- Всички електрически връзки трябва да отговарят на стойностите, посочени в табелката с данни на съдомиялната.
- Обърнете специално внимание и се уверете, че съдомиялната не е застъпила хранящия кабел.
- Никога не използвайте удължител или разклонител за свързване. Щепселът трябва да бъде удобен за достъп след като съдомиялната е била монтирана.
- Моля, поставете съдомиялната под или в кухненския шкаф, съгласно инструкцията. Уверете се, че уредът е фиксиран правилно.
- След като монтирате съдомиялната на подходящото място, първото пускане трябва да бъде без тя да е заредена.

Ежедневна употреба

- Тази съдомиялна е за домашна употреба, не я използвайте за други цели. Търговската употреба на съдомиялната ще направи гаранцията невалидна.
- Не се стъпвайте, не сядайте и не поставяйте товар върху вратата на съдомиялната, защото може да я преобърнете.
- Никога не поставяйте в отделенията за препаратите за измиване и полиране друго освен тези препарати, специално произведени за съдомиялни машини. Нашата компания няма да носи отговорност за повреди, които могат да се появят поради използването на други препарати.
- Водата в секцията за измиване не е питейна, моля не я пийте.
- Поради опасност от експлозия, не поставяйте в секцията за измиване никакъв вид разтворители.
- Проверете дали пластмасовите елементи са термоустойчиви преди да ги поставите за измиване в съдомиялната машина.
- Не зареждайте в съдомиялната предмети, които не са подходящи за измиване в съдомиялна машина. Също така, не зареждайте кошниците над допустимия им капацитет. Нашата компания няма да носи отговорност за каквито и да са надрасквания или ръжда по вътрешната част на съдомиялната поради неправилни действия с кошниците.
- В режим на работа, когато има вероятност от изтичане на гореща вода, вратата на съдомиялната не трябва да се отваря при никакви обстоятелства. Все пак, ако вратата е отворена, предпазният клапан осигурява спирането на съдомиялната.
- Не оставяйте вратата на съдомиялната отворена. Това може да доведе до инциденти.

- Този уред не е предвиден за ползване от лица (включително деца), които са с намалени физически, умствени или сензорни възможности, или нямат опит и необходимите знания, освен когато им е са под наблюдение или са инструктирани относно работата с уреда от лице отговорно за тяхната безопасност.

За безопасността на Вашите деца

- След като отстраните опаковката на съдомиялната се уверете, че опаковъчният материал е недостъпен за деца.
- Не позволявайте на децата да играят с съдомиялната или да я пускат в действие.
- Съхранявайте препаратите за измиване и полиране далеч от децата.
- Дръжте децата далече от съдомиялната мапина, когато тя е отворена, тъй като може да има остатъци от почистващите средства вътре в съдомиялната.
- Уверете се, че старата Ви съдомиялна не служи за игра на децата. Децата биха могли да се заключат в стари машини. За да предотвратите подобна ситуация, отчупете устройството за заключване на старата Ви съдомиялна и срежете електрическите кабели.

В случай на повреда

- Всякакви повреди на съдомиялната трябва да бъдат ремонтирани от квалифициран персонал. Всякаква ремонтна дейност осъществена от друг персонал, различен от оторизиран сервизен персонал, ще доведе до невалидност на гаранцията.
- Преди да пристъпите към ремонтни действия се уверете, че съдомиялната е изключена от главното захранване. Изключете предпазителя или извадете щепсела от контакта. Не теглете за кабела, когато изключвате уреда. Уверете се, че сте затворили водния кран.

Препоръки

- За спестяване на енергия и вода, отстранете от съдовете едрите остатъци от храната преди да ги поставите в съдомиялната. Пуснете Вашата съдомиялна след като напълно сте я заредили.
- Използвайте програмата за предварително миене само когато е необходимо.
- Поставяйте в съдомиялната предметите с отвори катокупи, чаши и тенджери, с отворите обърнати надолу.
- Препоръчваме Ви да не зареждате във Вашата съдомиялна различни или повече съдове от обозначеното.

Предмети, които са неподходящи за измиване в съдомиялна

- Пепелници, свещници, лакирани предмети, предмети съдържащи химически субстанции и предмети от стоманена сплав.
- Вилици, лъжици или ножове с дръжки изработени от дърво, слонова кост, седеф; слепени, рисувани изделия; изделия изцапани с абразивни химикали, окислителни или основи.
- Пластмасови предмети, които не са термоустойчиви, медни или калайдисани съдове.
- Алуминиеви или сребърни предмети (те могат да се обезцветят и/или да потъмнеят).
- Някои деликатни видове стъкла, порцелан с отпечатани орнаменти, които могат да избледнеят още след първото измиване; някои кристални изделия, които могат да изгубят своята прозрачност; залепени прибори, които не са термоустойчиви, чаши от оловен кристал, дъски за рязане, продукти изработени от синтетични нишки.
- Абсорбиращи изделия като гъбички или кухненски парцали не са подходящи за измиване в съдомиялна машина.

Внимание: В бъдеще купувайте прибори подходящи за измиване в съдомиялна машина

МОНТАЖ НА СЪДОМИЯЛНАТА МАШИНА

Позициониране на съдомиялната

Когато определяте мястото на което ще поставите Вашата съдомиялна, погрижете се да изберете място удобно за зареждането и изваждането на Вашите съдове.

Не поставяйте Вашата съдомиялна в помещение, където температурата може да падне под 0° С.

Преди да я позиционирате, извадете съдомиялната от опаковката ѝ следвайки предупрежденията поставени на опаковката.

Позиционирайте съдомиялната близо до водния кран или водосточната тръба. Трябва да поставите Вашата съдомиялна имайки в предвид, че връзките ѝ няма да бъдат променяни след като бъдат направени.

Не използвайте вратата или панела на съдомиялната, за да я премествате.

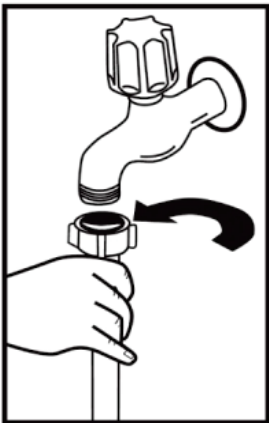
Уверете се, че захранващия и отточния маркучи не са прегънати докато сте позиционирали съдомиялната. Също така се уверете, че машината не е застъпила електрическия кабел.

Регулирайте крачетата на съдомиялната така, че тя да остане нивелирана и балансирана. Правилното позициониране на съдомиялната гарантира, че няма да има проблем с отварянето и затварянето на нейната врата.

Ако вратата на Вашата съдомиялна не се затваря правилно, проверете дали съдомиялната стои устойчиво на пода. Ако не, регулирайте крачетата и осигурете нейната стабилна позиция.

Свързване към водната инсталация

Уверете се, че домашната водопроводна система е подходяща за свързване към нея на съдомиялна машина. Освен това, ние Ви препоръчваме да монтирате филтър на входа на водата в къщата или апартамента Ви, за да се предотврати каквато и да е повреда на съдомиялната машина поради някакви замърсявания (пясък, глина, ръжда и др.), които могат случайно да се пренесат от централния или домашния водопровод и да предизвикат такива оплаквания като пожълтяване и образуване на отлагания след измиване.

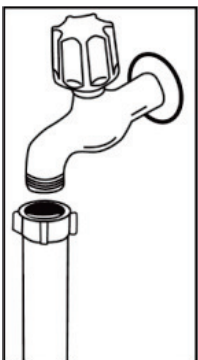


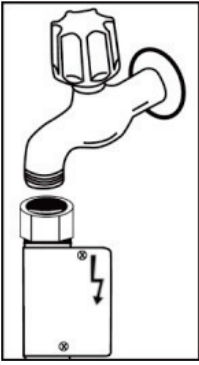
Маркуч за захранване с вода

Не използвайте маркуча за захранване с вода на старата Ви съдомиялна. Вместо него използвайте новия маркуч за захранване с вода, доставен с Вашата съдомиялна. Ако ще използвате нов или неизползван дълго време маркуч за захранване на Вашата съдомиялна с вода, оставете да протича през него вода за известно време, преди да извършите свързването. Свържете маркуча за захранването с вода директно към водния кран. Налягането на водата в крана трябва да бъде минимум 0.03 Мра и максимум 1 Мра. Ако налягането на водата е над 1 Мра, трябва между крана и маркуча да се монтира предпазен вентил.

След като свързките са изпълнени, водният кран трябва да се отвори напълно и да се провери за теч на вода.

За безопасността на Вашата съдомиялна машина, винаги проверявайте дали сте затворили водния кран след изпълнението на всяка програма за измиване..





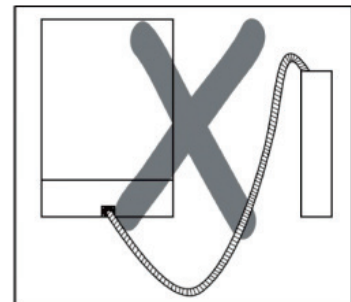
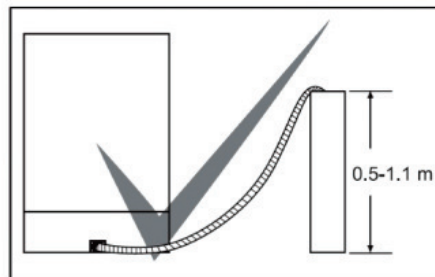
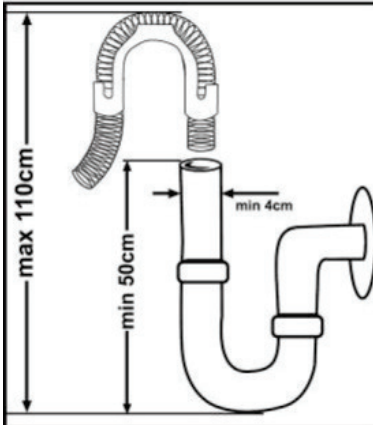
Забележка: В някои модели се използва устройство аква-стоп. В случай на използване на аква-стоп съществува опасно напрежение. Не срязвайте водната тръба с аква-стоп. Не позволявайте нагъване или усукване.

Маркуч за изхвърляне на водата

Маркучът за изхвърляне на водата може да се свърже директно към водопроводния дренажен отвор или към сифона на кухненския умивалник. Използвайки специална огъната тръба (ако е налична), водата може да се изхвърли директно в умивалника през огънатата тръба, окачена на ръба на умивалника.

Тази връзка трябва да бъде на минимална височина 50 см и на максимално разстояние от пода на 110 см.

Предупреждение: Когато се използва маркуч за изхвърляне на водата по-дълъг от 4 м, съдовете могат да останат мръсни. В такъв случай, нашата фирма не поема отговорност.



Електрическо свързване

Замасеният щепсел на вашата съдомиялна машина трябва да се свърже към заземен контакт, предоставящ подходящо напрежение и сила на тока. Ако няма заземяваща инсталация, извикайте компетентен електротехник, който да изгради заземяващата инсталация. В случай на използване на съдомиялната без инсталирано заземяване, нашата фирма не поема отговорност за неработещ уред.

Предпазителят на домашната електрическа инсталация трябва да е съобразен със силата на тока 10-16 A.

Вашата машина е настроена за 220-240 V. Ако напрежението в домашната Ви инсталация е 110 V, свържете между машината и инсталацията трансформатор за 110/220 V и 3000 W. Съдомиялната машина не трябва да бъде свързана към електрозахранването по време на нейното позициониране.

Използвайте винаги изолирания щепсел, доставен с Вашата съдомиялна машина.

Електрическият кабел на съдомиялната машина трябва да бъде подменен само от оторизиран сервиз или оторизиран електротехник. Неспазването на това условие може да доведе до нещастни случаи.

За да не предизвикате електрически удар, не изключвайте щепсела с мокри ръце. За нуждите на безопасността, винаги проверявайте дали сте изключили щепсела, когато програмата за измиване свърши.

Работата на ниско напрежение може също да влоши качеството на измиване.

Когато изключвате съдомиялната машина от главното захранване, изтегляйте винаги щепсела. Никога не теглете самия кабел.

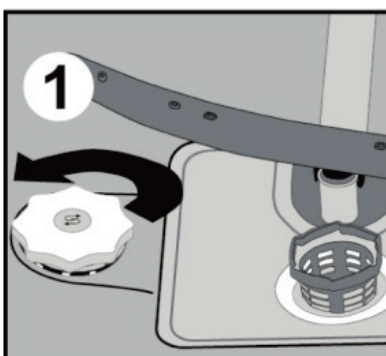
Важна информация преди да използвате на съдомиялната за пръв път

- Проверете дали характеристиките на електрическата и водопроводната система отговарят на стойностите посочени в инструкциите за монтаж на съдомиялната.
- Отстранете всички опаковъчни материал от вътрешността на съдомиялната.
- Регулирайте омекотителя за водата.
- Поставете 2 кг. сол в отделението за сол и го напълнете догоре с вода.
- Напълнете отделението с полиращ препарат.

ПОДГОТВЯНЕ НА СЪДОМИЯЛНАТА ЗА РАБОТА

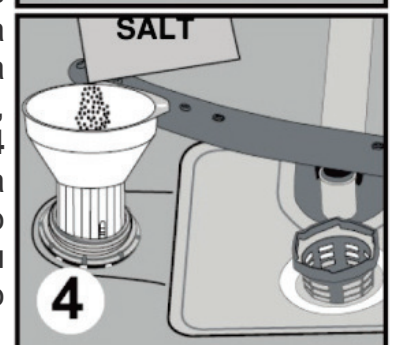
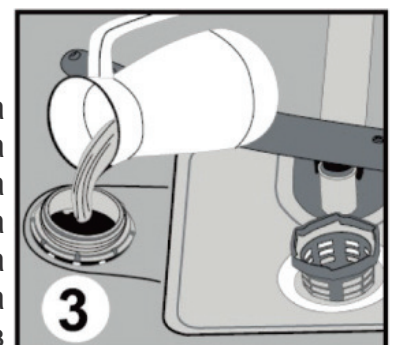
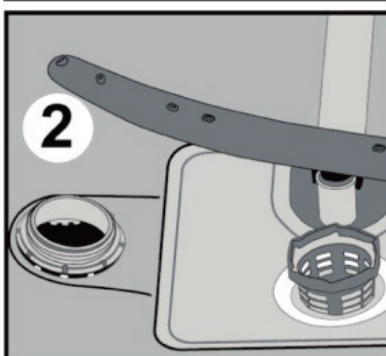
Важността на омекотяването на водата

За добра измиваща функция, съдомиялната се нуждае от мека, т.е. по-слабо варовита вода. В противен случай, бели варовити петна ще останат по съдовете и по вътрешното оборудване на съдомиялната. Това ще повлияе негативно върху изпълнението на процесите измиване, сушене и полиране. Когато водната струя преминава през системата за омекотяване на водата, йоните формиращи твърдостта се отстраняват от водата и тя достига необходимото омекотяване, водещо до най-добрия резултат при измиването. В зависимост от нивото на твърдост на водата вливаща се в съдомиялната тези йони, които правят твърдостта на водата, бързо се събират вътре в омекотяващата система. Затова, омекотяващата система трябва да бъде освежавана така, че да служи по същия начин и по време на следващо миене. За тази цел се използва сол за съдомиялни.



Зареждане със сол

Използвайте сол за омекотяване на водата специално произведена за употреба в съдомиялна. За да поставите солта за омекотяване на водата първо извадете долната кошница, след което отвийте капачката на отделението за сол, като я въртите в посока обратна на часовниковата стрелка. **1/2** При първото зареждане на отделението с 2 кг. сол и вода **3** до горе, ако е налична използването на фуния **4** ще направи зареждането със сол и вода по-лесно. Завийте капачката. Ако лампата за сол на контролния панел светне, заредете отново отделението със сол.



Само при първото пускане на съдомиялната, напълнете отделението за сол с вода. Ако поставите таблетка в отделението за сол, не го пълнете изцяло. Ние Ви препоръчваме да използвате сол под формата на малки гранули или на прах. Не поставяйте солни таблетки във Вашата съдомиялна. В противен случай, функцията на отделението за сол след време ще се понижи. Когато стартирате Вашата съдомиялна, отделението за сол се напълва с вода. Затова, поставете солта за омекотяване на водата преди стартирането на Вашата съдомиялна.

По този начин, преливането на солта веднага ще бъде почистено от операцията измиване. Ако не започнете веднага да миете съдове след поставянето на солта, тогава пуснете в ход кратка програма за измиване при празна съдомиялна, за да избегнете евентуални повреди (предпазване от корозия) във Вашата съдомиялна поради преливането на солта докато пълните отделението за сол.

Тестова лентичка

Ефективността на измиване на Вашата съдомиялна зависи от твърдостта на водата постъпваща от крана. За тази цел, Вашата съдомиялна е снабдена със система, която намалява твърдостта от главното водоподаване. Ефективността на измиване ще се повиши, когато системата е правилно настроена. За да намалите нивото на твърдост на водата, се свържете с Вашата местна водна компания или определете нивото на твърдост, използвайки тестова лентичка (ако е налична).

Отворете тестовата лентичка	Пуснете водата от крана да тече 1 минута	Потопете тестовата лентичка във водата за 1 секунда	Разклатете лентичката след като я извадите от водата	Изчакайте 1 минута	Настройте твърдостта на водата на Вашата съдомиялна съгласно резултатът получен чрез лентичката
					<p>Ниво 1  няма варовик</p> <p>Ниво 2  много слабо съдържание</p> <p>Ниво 3  слабо съдържание</p> <p>Ниво 4  средно съдържание</p> <p>Ниво 5  над средно съдържание</p> <p>Ниво 6  високо съдържание</p> <p>варовик</p>

Регулиране консумацията на сол

Таблица за регулиране нивото на твърдост на водата

Ниво на твърдост на водата	Твърдост по немска система (dH)	Твърдост по френска система (dF)	Твърдост по британска система (dE)	Индикатор за нивото на твърдост
1	0-5	0-9	0-6	Дисплеят показва L1
2	6-11	10-20	7-14	Дисплеят показва L2
3	12-17	21-30	15-21	Дисплеят показва L3
4	18-22	31-40	22-28	Дисплеят показва L4
5	23-31	41-55	29-39	Дисплеят показва L5
6	32-50	56-90	40-63	Дисплеят показва L6

Ако твърдостта на водата е над 90 dF (по френската система) или Вие използвате вода от кладенец е препоръчително да използвате филтър и устройство за пречистване на водата.

ЗАБЕЛЕЖКА: Фабричната настройка на твърдост на водата е регулирана на ниво 3.

Настройка на консумацията на сол

Настройте омекотяването на водата според това каква е твърдостта на водата идваща от Вашия водопроводен кран.



Първо, натиснете бутона за избор на програма (3) и го задръжте натиснат.

Междувременно включете електрозахранването към съдомиялната чрез натискане на бутона вкл./изкл. (1)



Задръжте натиснат бутона за избор на програма (3) докато символите "SL" изчезнат от екрана.



Освободете бутона за избор на програма (3) след като символите "SL" изчезнат от екрана.



Вашата съдомиялна показва последната въведена настройка за твърдост на водата.



Твърдостта на водата може да се регулира чрез бутона за избор на програма (3) в съответствие с настройките в Таблицата на нивата на твърдост на водата.



След регулиране на нивото на твърдост на водата, натиснете бутона вкл./изкл. (1) за запаметяване на настройките в паметта

Употреба на препарат за измиване

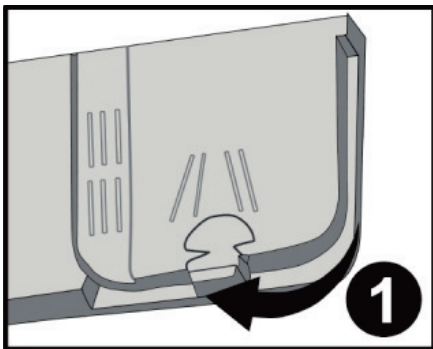
Използвайте препарат специално произведен за употреба в домакински съдомиялни машини.

На пазара можете да намерите разработен за употреба в домакински съдомиялни машини препарат под формата на прах, гел или таблетки.

Препаратът трябва да бъде поставен в неговото отделение непосредствено преди стартирането на съдомиялната. Съхранявайте Вашия препарат на студено, прохладно и недостъпно място за деца.

Не поставяйте в отделението повече препарат от необходимото, в противен случай той може да причини драскотини по Вашите стъклени пособия, както и да доведе до лошо разтваряне на препарата.

Ако се нуждаете от повече информация за препарата който използвате се свържете директно с производителя му.

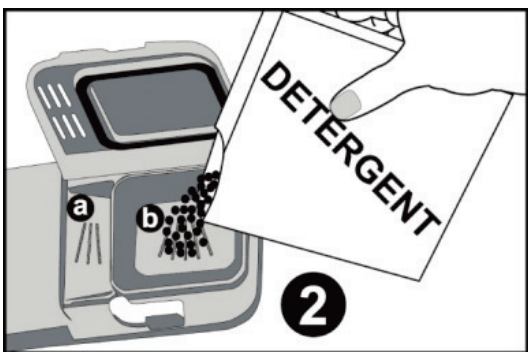


Зареждане на отделението с препарат за измиване

За да отворите отделението за препарата, натиснете ключалката както е показано на картинката. Секцията за препарат има от вътрешната страна ограничителни линии. Секцията за препарат може да поеме общо 40 см³ препарат.

Отворете препарата за съдомиялната и го сипете в широката секция b, ако Вашите съдове са силно замърсени поставете в секцията 25 см³ препарат, а ако са по-слабо замърсени поставете 15 см³. 2 Ако Вашите съдове са стояли мръсни дълго време, ако има засъхнали остатъци по тях и ако Вие сте заредили съдомиялната прекомерно, сипете в секцията за предварително измиване а 5 см³ препарат и стартирайте съдомиялната.

Вие може да поставите по-голямо количество препарат във Вашата съдомиялна, в зависимост от нивото на сол и твърдостта на водата във Вашия регион.



Комбинирани препарати

Производителите на препарати произвеждат също така и комбинирани препарати, които се наричат: 2 в 1, 3 в 1, 5 в 1 и т.н.

Препаратите 2 в 1 съдържат препарат + сол или полиращ препарат. Когато се използват препарати 2 в 1, трябва да се следи какви функции имат таблетките.

Други таблетки съдържат препарат + полиращ препарат + сол + различни допълнителни функции.

По принцип, комбинираните препарати водят до задоволителни резултати само при определени условия на употреба.

Такива препарати съдържат предварително определено количество полиращ препарат и/или сол.

Важни особености, които трябва да се имат в предвид при използването на този тип продукти:

- Винаги проверявайте спецификациите на продукта, който ще използвате и дали той е или не е комбиниран продукт.
- Проверете дали измиващия препарат е подходящ за твърдостта на водата, която ще се влива в съдомиялната.
- Спазвайте инструкциите на опаковките, когато използвате такива продукти.
- Ако такива препарати са под формата на таблетки, никога не ги поставяйте във вътрешната част на съдомиялната или в кошничката за прибори. Винаги поставяйте таблетките в секцията на отделението за препарати.
- Те дават добри резултати само при някои видове употреба. Ако използвате този тип препарати трябва да се свържете с производителите и откриете подходящите условия за използване.
- Когато условията за използване на такива продукти и настройките на съдомиялната машина са подходящи, те осигуряват икономия в консумацията на солта и/или полиращия препарат.
- Свържете се с производителите на препарата за измиване, ако не получавате добри резултати (ако съдовете Ви остават със следи от варовик или изглеждат мокри) при използването на препаратите „2 в 1” или „3 в 1”. Обхватът на гаранцията за Вашата съдомиялна не покрива никакви рекламации, причинени от използването на тези видове препарати.

Препоръчителна употреба: Ако използвате комбиниран измиващ препарат, добавете полиращ препарат в съдомиялната, регулирайте дозировката му на позиция 1 и активирайте бутона за таблетен измиващ препарат, за да получите най-добри резултати. Ако степента на твърдост на водата е над ниво 4, е необходимо да напълните отделението със сол. Не се препоръчва да използвате комбинирани измиващи препарати при изпълнение на кратка програма.

Предупреждение: Ако възникне някакъв проблем, който не сте установили по-рано, при използването на този вид препарати, свържете се директно с производителите им.

Когато решите да се откажете от използването на комбинираните препарати

- Напълнете отделението за солта с подходяща сол и за полиращия препарат с подходящ полиращ препарат.
- Регулирайте настройките за твърдостта на водата на най-голямата позиция и изпълнете програма за измиване без съдове.
- Регулирайте нивото на твърдост на водата
- Направете подходящите настройки за полиращия препарат

Напълване с полиращ препарат и извършване на настройката

Полиращият препарат се използва за предотвратяване образуването на бели водни капки, варовикови петна, петна на бели ивици, които могат да се образуват върху съдовете, както и за усиление на сушенето. В противоречие на популярните хващания, той се използва не само за получаване на блестящи съдове, но също и за получаване на достатъчно сухи съдове. Поради тази причина трябва да се отдели внимание да има наличие на достатъчно количество от полиращия препарат в неговото отделение и трябва да се използват само полиращи препарати, произведени за употреба в съдомиялни машини.

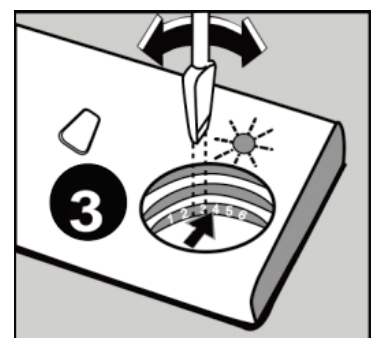
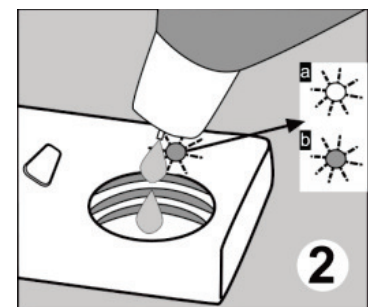
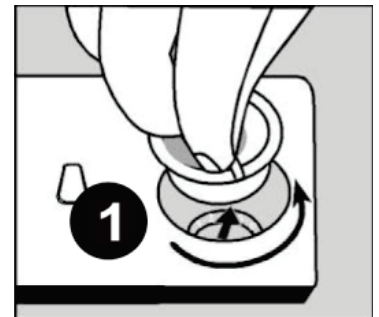
Ако светне индикатора за полиращия препарат върху контролния панел, напълнете отделението за полиращия препарат с такъв препарат.

За да поставите полиращия препарат, отстранете капачката на отделението за полиращия препарат чрез завъртане. /фиг. 1/. Наливайте полиращия препарат, докато индикаторът за нивото му потъмнее /2/ / фиг. 2 /; поставете отново капачката и я завъртете по начин, при който витките да съответстват една на друга.

Чрез проверка на индикатора за нивото на полиращия препарат върху неговото отделение можете да разберете дали вашата съдомиялна се нуждае от доливане на полиращ препарат или не. Тъмен индикатор **b** означава, че в отделението има полиращ препарат, докато светлия индикатор **a** показва, че е необходимо да напълните отделението с полиращ препарат.

Регулаторът за нивото на полиращия препарат може да бъде настроен на позиция между 1 и 6. Фабричната настройка за полиращия препарат е на позиция 3.

Трябва да увеличите позицията на настройката, ако след измиването се образуват водни петна върху съдовете, докато Вие трябва да намалите позицията на настройката, ако остане синьо петно при извършване с ръка /3/ / фиг. 3 /



Предупреждение: Използвайте само онези полиращи препарати, които са разрешени за използване в съдомиялни машини. Тъй като остатъците на полиращия препарат оставени вследствие на препълване ще създадат максимално големи количества пяна и по този начин ще намалят измивания резултат, отстранете излишното количество на полиращия препарат чрез извършване с кърпа.

ЗАРЕЖДАНЕ НА СЪДОМИЯЛНАТА МАШИНА

Ако правилно поставяте съдовете в съдомиялната, Вие ще я използвате по най-добрия начин в условията на енергийната консумация и ефективност при измиване и сушене.

Има две отделни кошници за зареждане на съдовете в съдомиялната Ви машина. Можете да заредите в долната кошница такива кръгли и дълбоки съдове като тигани с дълги дръжки, капаци на тенджери, чинии, салатиери, прибори за хранене.

Горната кошница е предназначена за чаени чинийки, десертни чинийки, салатени купички, порцеланови и стъклени чаши. Когато зареждате чаши с високи столчета подпрете ги на ръба на кошницата, решетката или телената опора, за да не ги опирате в други съдове. Не опирайте стъклените чаши една срещу друга, тъй като те не могат да останат стабилни и може да се счупят.

По-подходящо е да разположите тънките тесни части в средната секция на кошниците.

Между другите комплекти за хранене можете да поставите лъжици, за да ги предпазите от залепване едни към други. Препоръчва Ви се да използвате лавицата за приборите за хранене, за да получите най-добри резултати.

За да избегнете всякакви възможни увреждания, поставяйте винаги такива съдове с дълги дръжки и остри върхове, такива като вилници за сервиране, ножове за хляб и др. с техните остри върхове, сочещи надолу или хоризонтално в кошницата.

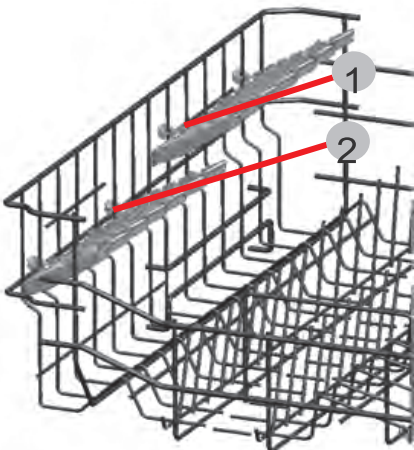
Предупреждение: Поставете съдовете в съдомиялната по такъв начин, че да не пречат на въртенето на горното и долното разпръсквателно рамо.

Горна кошница

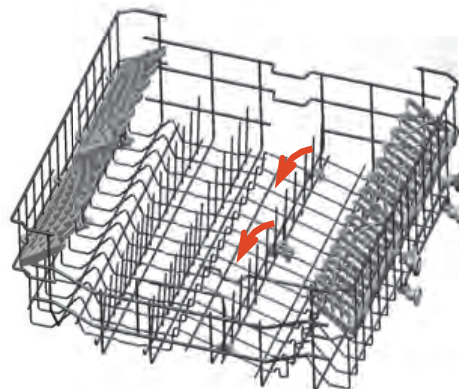
Регулируема по височина лавица

Тези лавици са предназначени за увеличаване вместимостта на горната кошница. Можете да поставяте стъклените чаши и тези от порцелан върху лавиците. Можете да регулирате височината на тези лавици. Благодарение на тази възможност можете да поставяте различни по размери чаши под тези лавици.

Благодарение на пластмасовите палци за регулиране на височината, които са монтирани на кошницата, Вие можете да използвате лавиците на 3 различни височини. В допълнение, можете да поставяте дълги вилници, ножове и лъжици странично върху тези лавици, така че да не пречат на въртенето на разпръсквателното рамо.

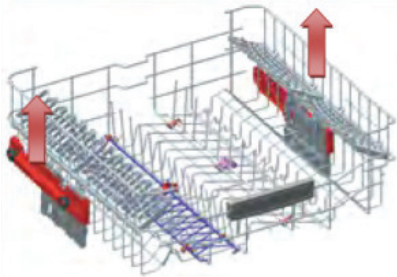


фиг. 1



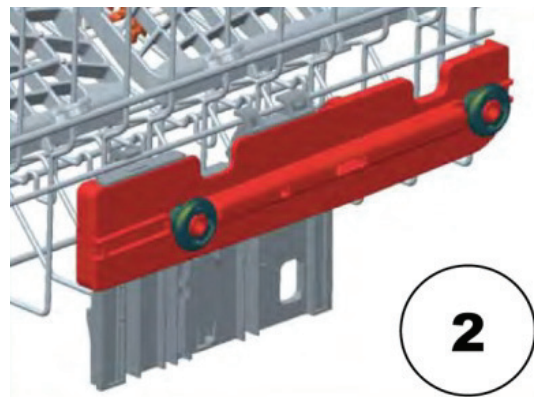
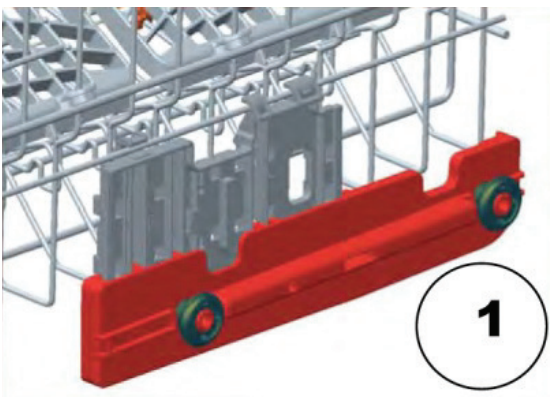
фиг. 2

Регулиране по височина на горната кошница, когато е пълна



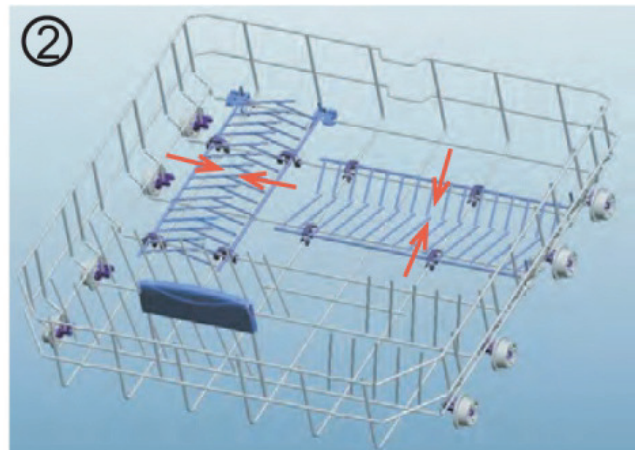
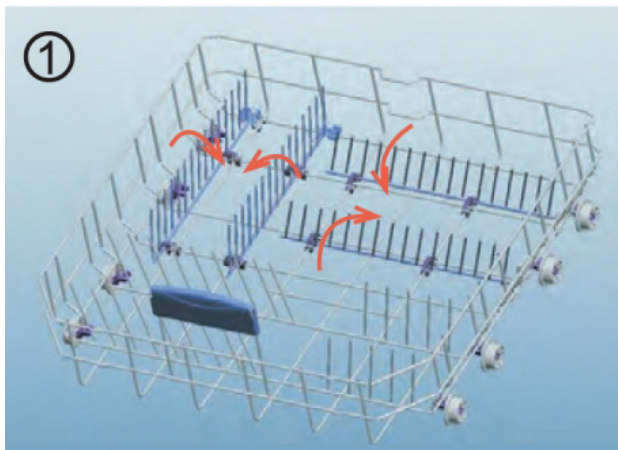
Механизмът за регулиране на височината на горната кошница на вашата съдомиялна машина е направена, така че да регулира височината на вашата горна кошница спрямо долната кошница, без да я премествате от машината, когато е пълна, и по този начин да осигурите повече място в горната или долната част на съдомиялната машина. Кошницата на вашата машина е фабрично настроена на горна позиция от завода.

За да повдигнете кошницата я хванете и повдигнете нагоре, при което механизмът ще я задържи в горно положение. За да я преместите в долно положение, хванете кошницата, повдигнете леко нагоре, за да се освободи механизмът, след това я пуснете внимателно надолу, докато се достигне до долно положение.



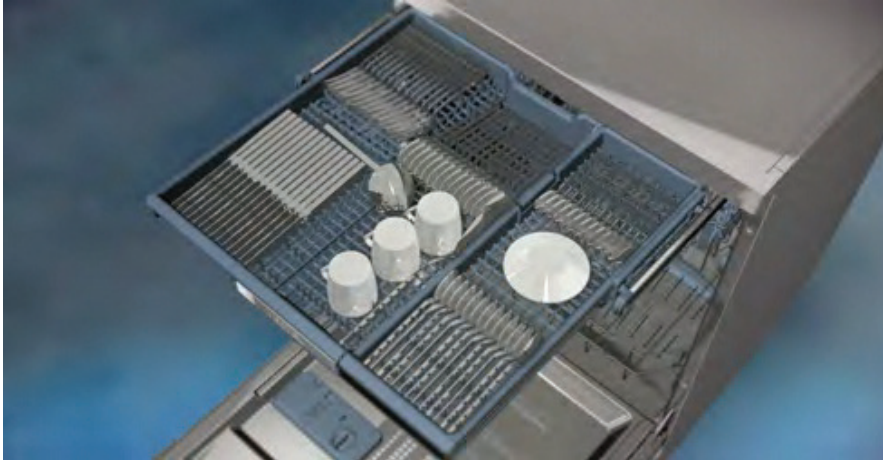
Долна кошница Сгъваеми лавици

Сгъваемите лавици се състоят от четири части, които са разположени в долната кошница на Вашата съдомиялна машина и са предназначени да Ви позволят да зареждате по-лесно големи съдове, такива като тенджери, тигани и др. Ако е необходимо, всяка част може да се сгъне отделно или едновременно, за да се получи по-обширно пространство. Можете да използвате сгъваемите лавици чрез повдигането им нагоре или чрез сгъването им.



Горна кошница за прибори

Горната кошница за прибори е направена, за да поставяте вилици, лъжици и ножове, дълги черпаци и малки детайли.



Тъй като лесно може да се изважда от съдомиялната машина, позволява съдовете да се изваждат от машината заедно с кошницата.



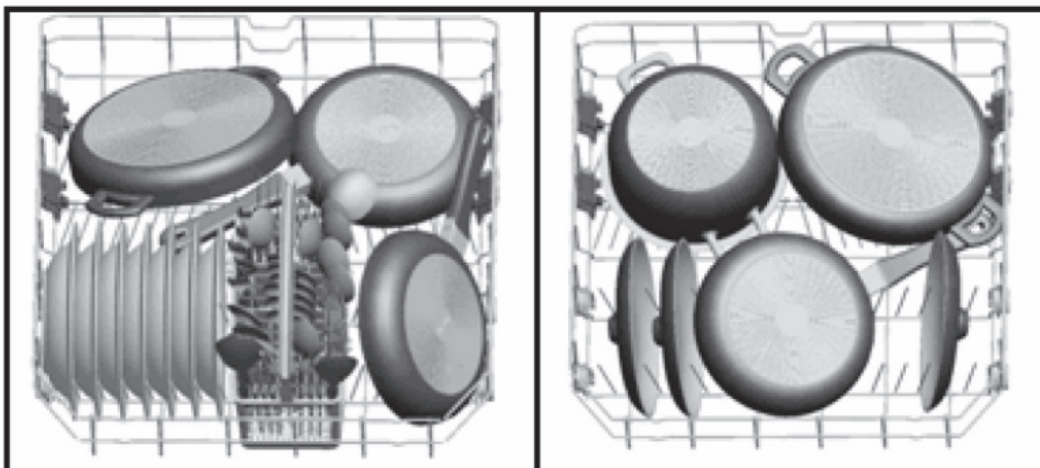
Горната лавица за прибори е съставена от две части; ако искате да освободите място за чинии в горната кошница, може да извадите лявата или дясната част на кошницата за прибори, за да си осигурите повече място.



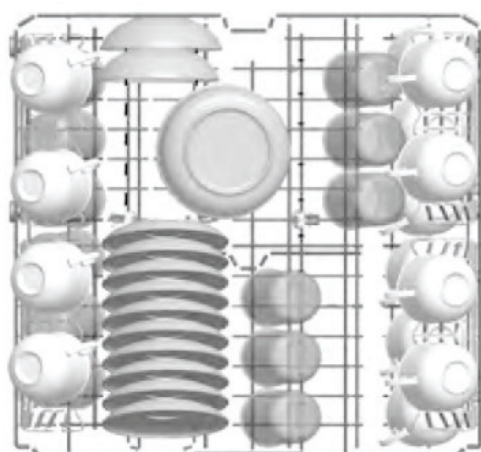
Внимание: Ножове или други остри предмети трябва да бъдат поставяни хоризонтално в тази кошница.

Примери за зареждане на кошниците

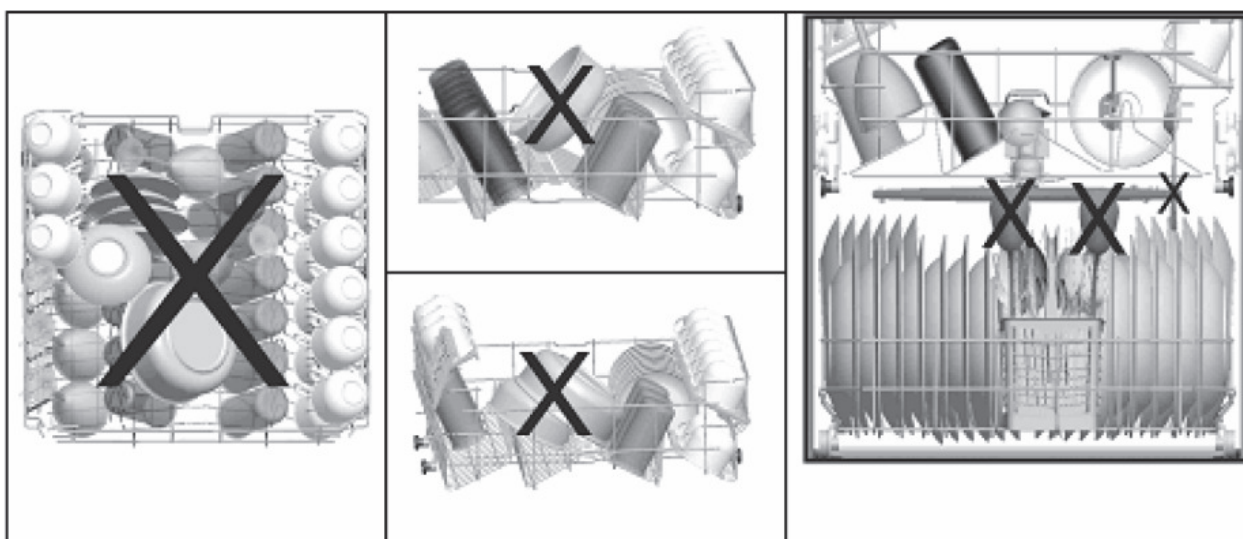
Долна кошница



Горна кошница



Неправилно зареждане



Стандартно зареждане и тестови данни**Капацитет:**

Горна, долна и кошница за прибори: 15 комплекта. Горната кошница може да се регулира на по-висока позиция. Чашите трябва да се поставят върху осите на лавиците за прибори.

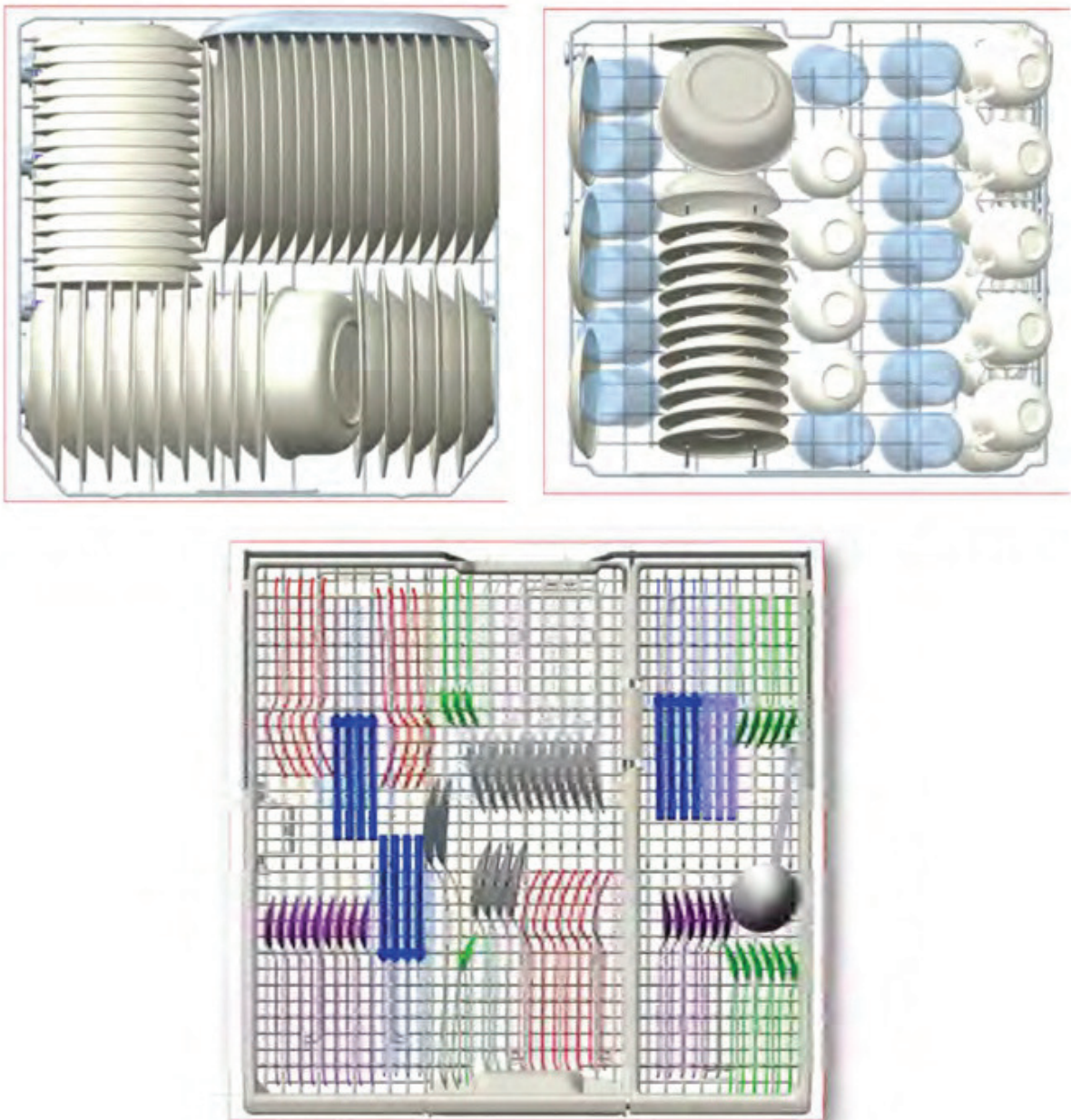
Препарат за измиване / Полиращ препарат

5+25 см³ в съответствие с EN 50242-DIN 44990 IEC 436 (международни стандарти) /

Настройка на дозировката на полиращия препарат: 4

Програмен тест

Икономична програма при 50°C в съответствие с EN 50242 (международен стандарт)



ОПИСАНИЕ НА ПРОГРАМИТЕ

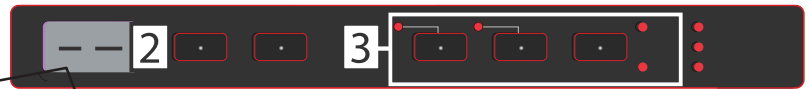
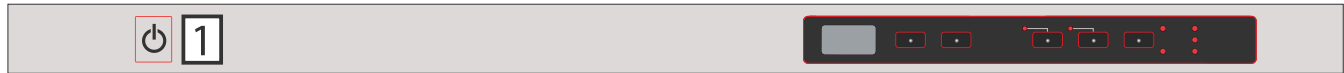
Програма	Автом. Интенз.	Автомат. Норм.	Автомат. Делик.	Хигиенична	55°-60°C	ЕКО	Бърза	Изплакване	Екстра хигиенична (предв.измиване+ хигиенична 60°C
Име на програмата и температури	60-70°C(P1)	50-60°C(P2)	30-50°C(P3)	60°C(P4)	60°C(P5)	50°C(P6)	40°C(P7)	- (P8)	70°C
Вид на хранителните остатъци	Автоматична настройка на времето за измиване, с температура и количество вода в зависимост от замърсяването на съдовете			Съдове с плътно замърсяване, престояли дълго или изискващи хигиенично измиване	Супи, сосове, паста, яйца, пиле, картофи и запечени храни, пържени храни	Кафе, мляко, чай, колбаси, зеленчуци, не престояли дълго	Кафе, мляко, чай, колбаси, зеленчуци, не престояли дълго	Предварително измиване за лесно отстраняване на хранителните остатъци, изчакайки пълно зареждане на машината и избор на програма	Съдове с плътно замърсяване, престояли дълго или изискващи хигиенично измиване
Ниво на замърсяване	високо	високо	слабо	високо	средно	средно	слабо		ВИСОКО
Количество препарат A:25cm ³ /15cm ³ B:5cm ³	A+B	A+B	A	A+B	A+B	A+B	A		A+B
<p>Автоматична настройка на времето за измиване, с температура и количество вода в зависимост от замърсяването на съдовете</p>									
				Предварително измиване	Измиване 60°C	Предварително измиване	Предварително измиване	Предварително измиване	Предварително измиване
				Измиване 60°C	Студено изплакване	Измиване 50°C	Измиване 40°C	Край	Измиване 50°C
				Студено изплакване	Горещо изплакване	Студено изплакване	Студено изплакване	Студено изплакване	Измиване 70°C
				Горещо изплакване	Край	Горещо изплакване	Горещо изплакване	Студено изплакване	Топло Изплакване
				Сушене	Сушене	Сушене	Сушене	Сушене	Горещо изплакване
				Край	Край	Край	Край	Край	Сушене
									Край
Продължителност на програмата /минути/	111-183	100-127	64-92	123	55	162	30	15	161
Енергийна консумация (kW/h)	1.22-1.8	1.12-1.3	0.89-0.96	1.55	1.07	1.03	0.88	0.02	1.75
Консумация на вода /литри/	13.3-24.6	10.9-18.5	10.6-17.7	15	11	9	11	4.2	22.7

Предупреждение: Кратката програма не включва цикъл сушене.

Декларираните по-горе стойности са получени в лабораторни условия в съответствие със съответните стандарти. Тези стойности могат да се променят в зависимост от условията на използването на съдомиялната машина и околната среда (напрежение на мрежата, налягането на водата, температурата на входящата вода и температурата на околната среда).

ВКЛЮЧВАНЕ НА СЪДОМИЯЛНАТА МАШИНА И ИЗБОР НА ПРОГРАМА

Включване на машината



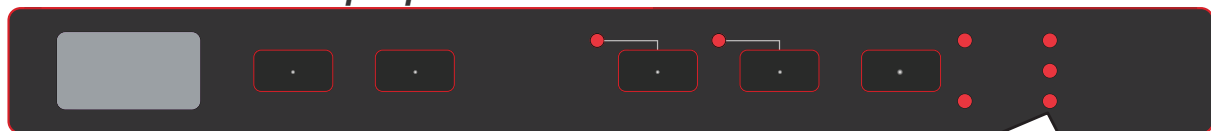
Машината е захранена с електричество когато се натисне бутона за вкл./изкл. ; две чертички се появяват на програмния дисплей, а индикаторът за край на програмата светва.

Когато изберете програма с бутона за избиране на програма, избраната програма (P1, P2 и др.) се показват на програмния дисплей, а индикаторът за край на програмата угасва.

- 1 Натиснете бутона за вкл. / изкл.
- 2 Изберете програмата, подходяща за Вашите съдове посредством бутона за избор на програмата
- 3 Ако предпочитате можете да изберете допълнителна функция
- 4 Затворете вратата. Програмата стартира автоматично.

Забележка: Ако решите да не пускате съдомиялната след избора на програмата, само натиснете бутона вкл./изкл. Съдомиялната ще бъде готова за избор на нова програма, когато натиснете отново бутона вкл./изкл. Тогава можете да изберете новата програма чрез натискане на бутона за избор на програмата.

Последователност на програмата

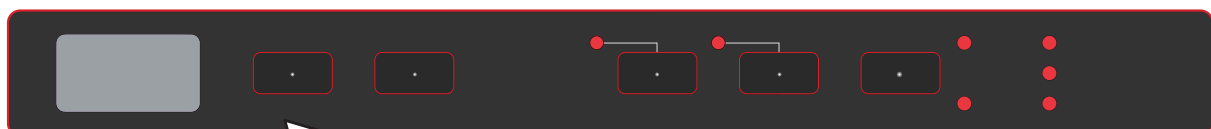


Не отваряйте вратата преди програмата да приключи.

Индикаторът за края на програмата върху контролния панел , светва когато приключи избраната програма. Съдомиялната машина ще издаде пет-кратен звуков сигнал, когато програмата завърши.

Промяна на програмата

Ако желаете да смените програмата, докато съдомиялната машина работи по вече избрана програма:



Отворете вратата на съдомиялната машина и изберете новата програма чрез натискане на бутона за избор на програмите.

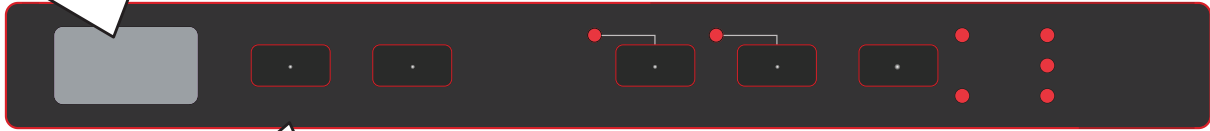
След затваряне на вратата на съдомиялната машина новата програма ще възстанови хода на старата програма.

Забележка: Когато вратата на съдомиялната машина се отваря, за да спрете измиващата програма преди да е завършена, първо отворете леко вратата, за да избегнете разплискването на водата.

Смяна на програма с връщане в изходно положение

Ако желаете да анулирате програмата, като измиващата програма се подновява

Отворете вратата на съдомиялната машина. Индикаторът на последната избрана програма ще светне.



Задръжте бутона за избор на програма натиснат в продължение 3 секунди. Индикаторът за край на програмата мига, а върху програмния дисплей се показва цифрата „1“.

Процесът на изхвърляне на водата стартира след затваряне на вратата на съдомиялната. Съдомиялната изхвърля водата в течение на около 30 секунди. Когато програмата се анулира, съдомиялната издава 5-кратен звуков сигнал, а индикаторът за края на програмата светва.

Забележка: Когато се отваря вратата на съдомиялната, за да се спре измиващата програма преди нейния край, първо отворете леко вратата, за да избегнете разплискването на водата.

Изключване на съдомиялната машина



Когато индикаторът за края на програмата светне, изключете съдомиялната машина чрез използването на бутона вкл./изкл.

Изтеглете щепсела от контакта. Затворете водния кран.

Забележка: След звуковия сигнал, който означава край на програмата, когато измиващата програма достигне своя край (индикаторът за край на програмата светва), можете да оставите вратата на съдомиялната леко откритата, за ускоряване на сушенето.

Забележка: Ако вратата на машината се отвори по време на измиване или се прекъсне електрозахранването, съдомиялната машина ще се върне към програмата в случай, че вратата се затвори или се възстанови електрозахранването.

Вратата трябва да бъде ОТВОРЕНА когато се активират или деактивират модели с вътрешно осветление.

Как да смените от „ЕКО МЕТОД“ към „НОРМАЛЕН МЕТОД“ опцията за вътрешно осветление.

Първо отворете вратата и включете съдомиялната машина чрез бутона вкл./изкл. (ако не е включена).



Натиснете бутоните „таблетка“ и „предварително измиване“ едновременно за 3 секунди



На дисплея ще се появи символ „ILO“ за 2 секунди, за да покаже, че е избран „Нормален начин“ за вътрешното осветление. След като е активиран „Нормалния метод“ вътрешното осветление ще свети докато машината е включена и вратата е отворена.

Как да смените от „НОРМАЛЕН МЕТОД“ към „ЕКО МЕТОД“ опцията за вътрешно осветление.

Първо отворете вратата и включете съдомиялната машина чрез бутона вкл./изкл. (ако не е включена).

Натиснете бутоните „таблетка“ и „предварително измиване“ едновременно за 3 секунди



На дисплея ще се появи символ „IL1“ за 2 секунди, за да покаже, че е избран „Еко начин“ за вътрешното осветление.

Също така вътрешното осветление премигва за момент, за да покаже, че функцията е активна.

След като е избран „Еко метода“, вътрешното осветление ще бъде активно за първите 4 минути след като се отвори вратата и след това ще се изключи.

Ако потребителя извърши някакво действие чрез натискане на бутони, Еко методът ще започне своя цикъл от начало (вътрешното осветление ще се включи за 4 минути и след това пак ще се изключи).

Забележка: Фабричната настройка за вътрешно осветление е „IL1“.

ПОДДРЪЖКА И ПОЧИСТВАНЕ

Периодичното почистване на съдомиялната удължава нейната дълготрайност.

Мазнина и варовик може да се отложат в измиващата секция на машината. В случай на такова отлагане:

- Напълнете отделението на измиващия препарат без да зареждате никакви съдове в съдомиялната, изберете програма, която се изпълнява при висока температура и пуснете машината. В случай, че това е недостатъчно за отстраняването на такова отлагане, използвайте специални почистващи препарати, които са налични на пазара. (Почистващи препарати, произведени специално за съдомиялни машини от производители на измиващи препарати.)

Почистване на уплътненията на вратата на съдомиялната машина

- За почистване на всякакви отлагания в уплътненията на вратата, избърсвайте периодично уплътненията като използвате влажна тъкан.

Почистване на съдомиялната машина

Почиствайте филтрите и разпръскващите рамена поне веднъж седмично.

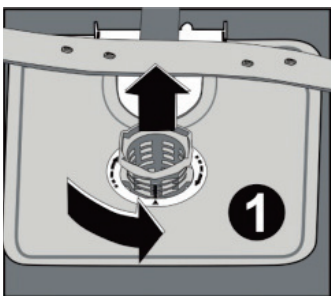
Преди да започнете почистването изключете съдомиялната от електрозахранването и затворете водния кран.

Не използвайте твърди материали, когато почиствате съдомиялната машина. Изтрийте с фин почистващ продукт и навлажнена тъкан.

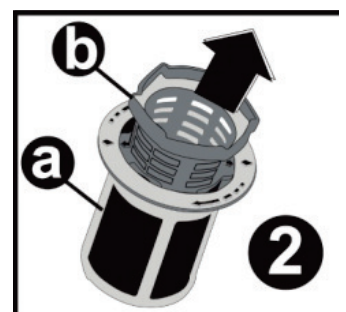
Филтри

Проверете дали не са останали хранителни отпадъци върху едрия и финния филтър. Ако са останали хранителни остатъци, извадете филтрите и ги почистете грижливо под течаща вода.

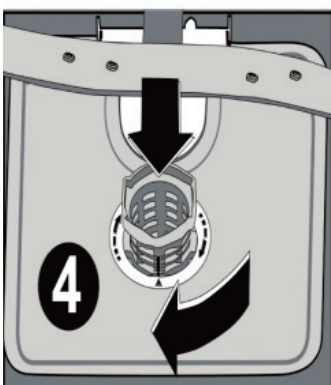
- a микрофилтър
- b едър филтър
- c метален / пластмасов филтър



За да извадите и почистите филтърната група я завъртете в посока обратна на часовниковата стрелка и я изтеглете нагоре. /фиг. 1/

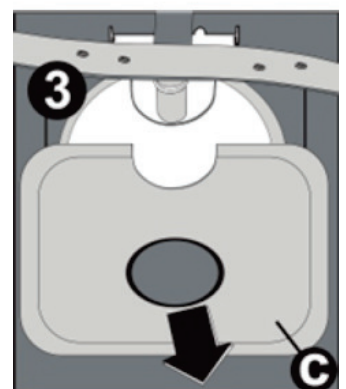


Изтеглете и извадете металния/пластмасов филтър. /фиг. 3/



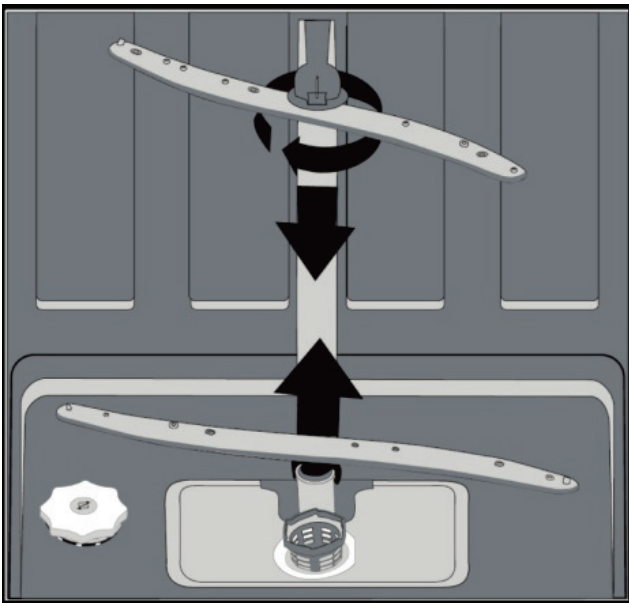
След това изтеглете едрия филтър от микрофилтъра. /фиг. 2/ Изплакнете го с обилно течаща вода.

Поставете отново на мястото му металния/пластмасов филтър. Вкарайте едрия филтър в микрофилтъра по такъв начин, че маркировките да съвпадат.



Закрепете микрофилтъра в металния/пластмасов филтър и завъртете по посока на стрелката. Той е фиксиран, когато стрелката върху микрофилтъра може да се види напречно. /фиг. 4/

- Не използвайте никога съдомиялната машина без филтър.
- Неправилният монтаж на филтъра ще намали ефективността на измиването
- Чистите филтри са много важно условие в рамките на правилната експлоатация на съдомиялната машина.



Разпръсквателни рамена

Проверете дали отворите в горното и долното разпръсквателно рамо са запушени или не. Ако има някакво запушване, извадете разпръсквателните рамена и ги почистете под течаща вода.

Вие можете да извадите долното разпръсквателно рамо чрез изтеглянето му нагоре, докато горното разпръсквателно рамо може да се извади посредством завъртането на гайката наляво. Уверете се, че гайката е перфектно затегната когато връщате на мястото му горното разпръсквателно рамо.

Филтър в хранващия маркуч

Водата се пречиства от филтър, поставен в хранващия маркуч, за да се предотврати каквато и да е повреда на съдомиялната машина поради някакво замърсяване (пясък, пръст, ръжда и др.) което може понякога да се пренесе в нея чрез главното водозахранване или домашната водопроводна система и да се предотвратят такива оплаквания като пожълтяване и образуване на отлагания след измиване. Проверявайте от време на време филтъра и маркуча и ги почистете, ако е необходимо. За да почистите филтъра първо затворете водния кран и след това махнете маркуча. След като извадите филтъра от маркуча, го измийте под течаща вода. Вкарайте измития филтър обратно на неговото място в маркуча. Монтирайте отново маркуча на водния кран.

КОДОВЕ НА ГРЕШКИТЕ И КАКВО ДА НАПРАВИТЕ В СЛУЧАЙ НА ПОВРЕДА

КОД	ОПИСАНИЕ НА ГРЕШКАТА	ПРОВЕРКИ
F5	Недостатъчно подаване на вода	Уверете се, че водният кран за захранване с вода е напълно отворен и няма прекъсване на водоподаването. Затворете водния кран, освободете маркуча за захранването с вода от крана и почистете филтъра, намиращ се в свързващия край на маркуча. Пуснете отново съдомиялната, свържете се със сервизния център, ако проблемът продължава да съществува
F3	Непрекъснато зареждане с вода	Затворете водния кран Свържете се със сервиза
F2	Не може да бъде отточена употребената вода	Задръстен е отточния маркуч Филтрите на съдомиялната може да са задръстени Изключете и включете съдомиялната и активирайте командата за анулиране на програма Ако грешката продължава, свържете се със сервиза.
F8	Повреда на нагревателя	Свържете се със сервиза
F1	Активира се алармата за преливане	Изключете съдомиялната и затворете крана Свържете се със сервиза
FE	Повредена електронна платка	Свържете се със сервиза
F7	Грешка за прегряване /температурата в съдомиялната е твърде висока/	Свържете се със сервиза
F9	Грешка на позицията на разделителя	Свържете се със сервиза
F6	Повреден сензор на нагревателя	Свържете се със сервиза

ААко програмата не стартира

- Проверете дали щепселът е включен в контакта
- Проверете предпазителя на електрическата система в дома Ви
- Уверете се, че кранът за захранване с вода е отворен
- Уверете се, че сте затворили вратата на съдомиялната
- Уверете се, че сте включили съдомиялната посредством бутона вкл./изкл.
- Уверете се, че филтрите за входящата вода и в съдомиялната не са задръстени.

Ако остатъци от измиващия препарат остават в отделението за препарата

- Измиващият препарат е бил добавен, когато отделението за него е било мокро.

Ако в края на програмата остава вода вътре в съдомиялната

- Отточният маркуч е задръстен или прегънат
- Филтрите са задръстени
- Програмата все още не е приключила

Ако машината спира по време на измиващия цикъл

- Прекъсване на електрозахранването
- Повреда в захранването с вода
- Програмата може да е в режим „изчакване”

Ако по време на измиващия цикъл се чуват вибрационни и ударни звуци

- Съдовете са поставени неправилно
- Разпръсквателното рамо удря съдовете

Ако върху съдовете остават частици хранителни отпадъци

- Съдовете са поставени неправилно в машината, разпръскваната вода не достига съответните места
- Кошницата е претоварена
- Съдовете се опират един срещу друг
- Добавено е много малко количество измиващ препарат
- Избрана е неподходяща, по-скоро слаба измиваща програма
- Разпръсквателното рамо е задръстено с хранителни остатъци
- Филтрите са задръстени
- Филтрите са поставени неправилно
- Дренажната водна помпа е задръстена

Ако върху съдовете остават бели петна

- Използвано е много малко количество измиващ препарат
- Регулирането на дозировката на полиращия препарат е на много ниско ниво
- Не е използвана специална сол, независимо от високата степен на твърдост на водата
- Настройката на омекотителната система за водата е на много ниско ниво
- Капачката на отделението за солта не е добре затворена
- Използван е препарат, който не съдържа фосфат; изпробвайте препарат, който съдържа фосфат

Ако съдовете не са изсушени

- Избрана е програма без цикъл сушене
- Регулирането на дозировката на полиращия препарат е на много ниско ниво
- Съдовете са извадени от съдомиялната много скоро след края на измиването

Ако върху съдовете има ръждиви петна

- Недостатъчно качество на неръждаемата стомана на съдовете
- Високо съдържание на сол във водата за измиване
- Капачката на отделението за солта не е добре затворена
- Много сол разсипана по страните и в машината, докато я напълвате със сол
- Нехигиенично водопроводно свързване

Вратата не се отваря / затваря добре

- Дървената врата поставена на вградената съдомиялната е с неподходящо тегло. (Следвайте инструкциите за теглото, дадени в книжката с инструкции за монтажа).
- Разтягането на пружината на вратата не е правилно регулирано. Регулирайте го в съответствие с инструкциите в книжката за монтажа.

Позвънете на оторизиран сервиз, ако проблемът е все още налице след проверките или в случай на някаква повреда или влошена работа, не описани по-горе.

ПРАКТИЧНА И ПОЛЕЗНА ИНФОРМАЦИЯ

1. Винаги, когато няма да използвате Вашата съдомиялна:
 - Изключете щепсела от контакта и след това изключете подаването на водата.
 - Оставете вратата леко отворена, за да предотвратите образуването на неприятни миризми.
 - Поддържайте чиста вътрешността на съдомиялната машина
2. Елиминирате на водните капки
 - Измийте съдовете с интензивна програма
 - Извадете всички метални контейнери от машината
 - Не добавяйте измиващ препарат
3. Ако зареждате правилно съдовете в съдомиялната, Вие ще я използвате по най-добрия начин в условията на енергийна консумация, перфектна измиваща и изсушаваща програма.
4. Почиствайте всички груби хранителни отпадъци преди да поставите мръсните съдове в съдомиялната.
5. Включвайте машината след като е напълно заредена.
6. Използвайте програмата „предварително измиване“ само когато е необходимо.
7. При избор на програма съблюдавайте информацията за програмите и таблицата със средните стойности за консумацията.
8. Тъй като съдомиялната машина достига високи температури, тя не трябва да се монтира в близост до хладилник.
9. Ако съдомиялната машина е разположена в място, където съществува опасност от замръзване, трябва да източите напълно водата, която е останала в съдомиялната. Затворете водния кран, отстранете захранващия маркуч от водния кран и оставете водата от машината да изтече.

Продуктов фиш

Търговска марка	Eurolux
Модел	DW15V-AAA9
Брой комплекти	15
Клас на Енергийна ефективност	A++
Годишна консумация на енергия в kWh (A _{ec}) (280 цикъла)*	267
Консумация на енергия (E _t) (kWh на цикъл)	1,03
Консумация на енергия в изключен режим (W) (P _o)	0.05
Консумация на енергия в режим включено (W) (P _i)	1
Годишна консумация на вода в литри (AW _c) (280 цикъла)**	2520
Клас на сушенене ***	A
Наименование на стандартната програма ****	Eco 50° C
Продължителност на програмата за стандартен цикъл (мин)	162
Ниво на шум dB(A)	47
За вграждане	Да


* Годишна енергийна консумация 267 kWh, базирани на 280 стандартни цикъла, използвайки студена вода и използване на по-нисък режим на мощност. Действителната консумация на енергия ще зависи от това как се използва уреда.

** Годишна консумация на вода 2520 л за година, базиран на 280 Стандартни цикъла на измиване. Действителното количество вода ще зависи от това как се използва уреда.

*** Клас на сушене A по скалата от G (най-слабо ефективна) до A (най-ефективна).

**** „Еко 50°C“ е стандартен цикъл на измиване, с който е свързан продуктивния фиш. Тази програма е подходяща за почистване на нормално замърсени артикули и е най-ефективната програма по отношение на комбинацията от използвано количество вода.



Символът  върху продукта или върху документа придружаващ продукта показва, че този уред не трябва да се третира като домакински отпадъци. Вместо това, той трябва да се предаде в подходящ сборен пункт за рециклиране на електрически и електронни уреди.

Унищожаването трябва да се извърши в съответствие с местните закони за опазване на околната среда и унищожаване на отпадъци.

LEKS GROUP**BG**

София: 02/963 33 20, 963 33 80, бул. Арсеналски 105, Пловдив: тел.: 032/633 778, ул. Цар Асен 30,
Варна: тел.: 052/504 634, бул. Вл. Варненчик 277, Бургас: тел.: 056/841 475, ул. Фердинандова 77
Русе: тел.: 082/872 717, ул. Борисова 84, Плевен: тел.: 064/833 172, ул. Данаил Попов 4,
Велико Търново: тел.: 062/603 883, бул. България 26, Благоевград: тел.: 073/832 782, к-с Парангалица,
Видин: тел.: 094/600 209, ул. Цар Александър II, к-с Съединение, бл. 12

SKOLEKS**MK**

Скопије: 02/ 322 75 80, ул. Народен Фронт Б-2, Кавадарци: 043/ 412 551, ул. Шишка Б.Б,
Битола: 047/ 242 885, ул. Прилепска 56, Тетово: 044/ 337 919, ул. Илинденска Б.Б
Струмица : 034 / 320 551, ул. Гоце Делчев бр.65

BEOLEKS**SRB**

Novi Beograd: 011/ 31 33 598; 011/ 31 33 597; 011/ 31 33 264; 011/ 31 33 826
Bul. Arsenija černojevića 66