

# Eurolux

Your Style...Your Life



## **Flexa Vitro HIP** **Flexa HIP**

**BG** ИНСТРУКЦИИ ЗА ЕКСПЛОАТАЦИЯ

**CS** UPUTSTVO ZA UPOTREBU

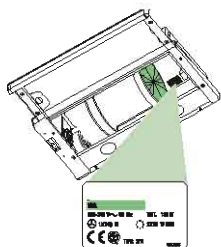
**MK** УПАТСТВО ЗА УПОТРЕБА

Уважаеми Клиенти,

Благодарим Ви, че избрахте аспиратора Eurolux, една престижна марка, синоним на качество и сигурност. Надяваме се, че той ще отговаря на Вашите изисквания. Внимателно следвайте препоръките, изложени в тази книжка и Вашият аспиратор ще остане ефикасен. Не се колебайте да ни търсите при необходимост. Ние винаги ще бъдем до Вас, за да ви сътрудним при нужда и да Ви даваме полезна информация за всички продукти с марката Eurolux.

## ПРЕПОРЪКИ И СЪВЕТИ

### ИНСТАЛИРАНЕ



Производителят няма да е отговорен за каквито и да е щети в резултат от неправилно и неточно инсталиране.

Минималното безопасно разстояние между готварския плот и аспиратора е 650 мм.

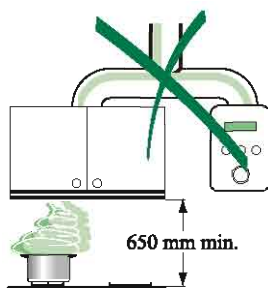
Проверете дали напрежението на електрическата мрежа отговаря на това, което е посочено на табелката с техническите данни, поставена вътре в аспиратора.

За уреди Клас I, проверете дали домашното енергийно захранване гарантира съответно заземяване.

Свържете аспиратора към вентилационния отвор чрез тръба с минимален диаметър 120 мм. Пътят на комина трябва да бъде възможно най-кратък.

Не свързвайте аспиратора към димоотводи (парни котли, камини и т.н.)

Ако аспиратора се използва заедно с неелектрически уреди (в т.ч. газови уреди), трябва да се осигури достатъчна вентилация на стаята, за да се избегне обратното всмукване на изхвърления газ. Кухнята трябва да има директен достъп до чист въздух.



### УПОТРЕБА

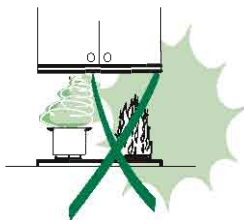
Аспираторът е предназначен единствено за домакинска употреба, за да елиминира кухненските миризми. Никога не използвайте аспиратора за други цели освен за тези, за които е предназначен.

Не оставяйте висок открит пламък под аспиратора, докато работи.

Настройте интензивността на пламъка, така че да е насочен единствено към дъното на тигана, като сте сигурни, че не обхваща страните.

Фритюрниците трябва да бъдат наблюдавани непрекъснато по време на употреба: прегрялото олио може да избухне в пламъци.

Аспираторът не трябва да се използва от деца и лица, които не са инструктирани за правилната му употреба.



### ПОДДРЪЖКА

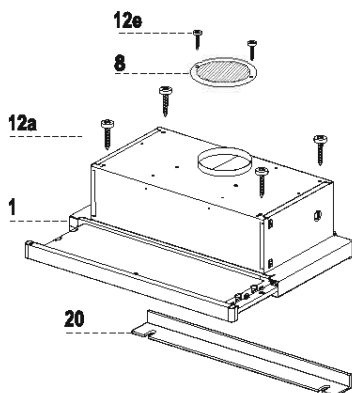
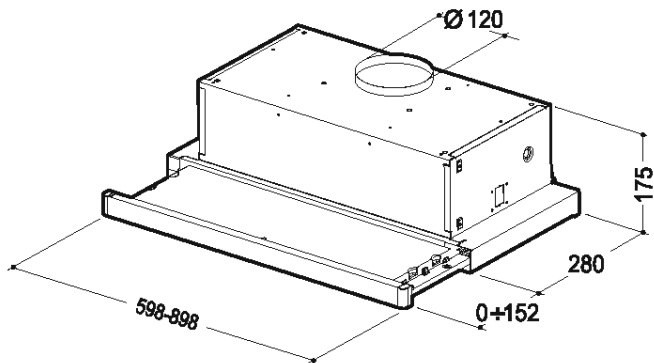
Изключете уреда от електрическата мрежа, преди да извършите каквато и да е поддръжка.

Почиствайте и/или подменяйте филтрите след определения период от време.

Почиствайте аспиратора използвайки влажна кърпа и неутрален почистващ препарат.

## ХАРАКТЕРИСТИКИ

### РАЗМЕРИ



## КОМПОНЕНТИ

№	Количество	Компоненти на продукта
1	1	Тяло на аспиратора, окомплектовано със: контролни уреди, осветление, вентилатор, филтри
8	1	Решетка на вентилационния отвор
20	1	Затварящ елемент

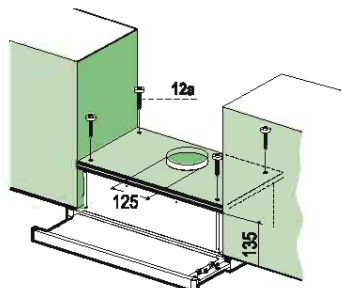
№	Количество	Инсталационни компоненти
12a	4	Винтове 4,2 x 44,4
12e	2	Винтове 2,9 x 9,5

Количество	Документация
1	Ръководство за употреба

## ИНСТАЛИРАНЕ

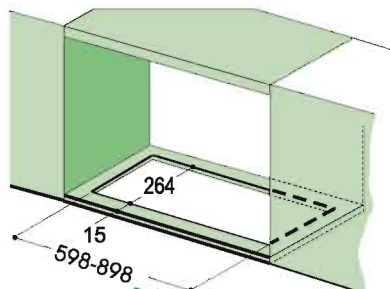
### Пробиване на носещата плоскост и монтиране на аспиратора

#### Монтиране чрез винтове



Носещата плоскост на аспиратора трябва да бъде на 135 мм над долната плоскост на стенните шкафчета. Пробийте носещата плоскост със свредел с  $\varnothing 4,5$  мм, използвайки приложения шаблон. Изрежете отвор върху носещата плоскост с размер  $\varnothing 125$  мм, използвайки приложения шаблон. Фиксирайте използвайки 4-те приложени винта 12a (4,2 x 44,4).

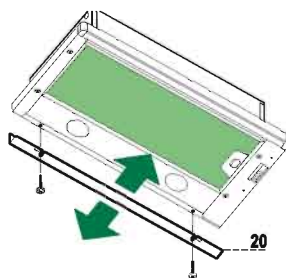
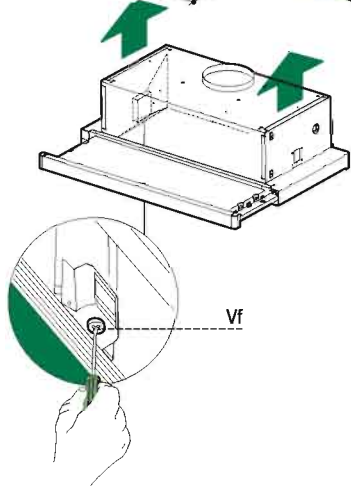
### Монтиране чрез закопчавачи държачи



Аспираторът може да бъде монтиран също и директно към долната плоскост на стенните шкафчета (минимум 650 мм над плота), използвайки закопчавачи държачи. Изрежете отвор в долната плоскост на стенния шкаф, както е показано. Вкарайте аспиратора докато страничните държачи щракнат на място. Закрепете на позиция като затегнете винтовете Vf отдолу на аспиратора.

### Затварящ елемент

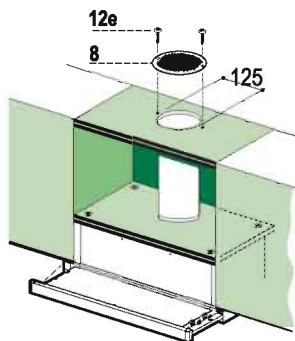
Разстоянието между края на аспиратора и задната стена може да бъде затворено чрез поставянето на доставения елемент 20, използвайки винтовете предоставени за тази цел.

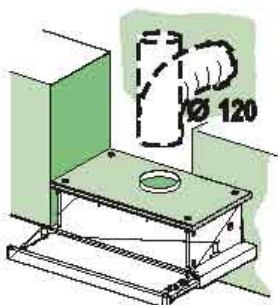


### Начини на свързване

#### Вариант с филтриране на въздуха

Изрежете отвор в стенния шкаф над аспиратора с  $\varnothing$  125 мм. Свържете изпускателния отвор на аспиратора към горната част на стенния шкаф, използвайки мека или твърда връзка с  $\varnothing$  120 мм, по избор на монтажиста. Фиксирайте тръбата на позиция, използвайки подходящи скоби (не са приложени). Фиксирайте решетката 8 на изходния отвор, използвайки 2-та приложени винта 12e (2,9 x 9,5). Бъдете сигурни, че филтърът активен въглен е поставен.





### Вариант с отвеждане на въздуха (аспирираща версия)

Когато инсталирате този вариант за отвеждане на въздуха, свържете аспиратора към комина, използвайки мека или твърда връзка с  $\varnothing$  120 мм, по избор на монтажиста.

Фиксирайте тръбата на позиция, използвайки подходящи скоби (не са приложени)

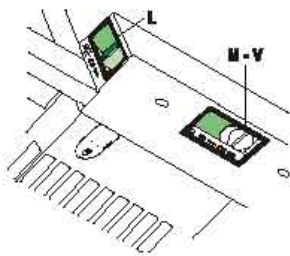
Отстранете всякакъв филтър активен въглен

### Електрическо свързване

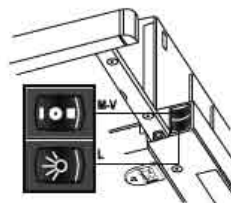
Свържете аспиратора към електрическата мрежа чрез двуполуосен преклювачател с междуконтактно разстояние минимум 3 мм

Когато отваряте изтеглящия панел за първи път, след като монтирате аспиратора, го издърпайте рязко докато щракне

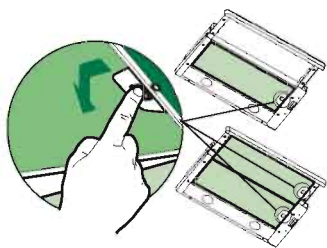
### УПОТРЕБА



### Контрол панел



<b>L осветление</b>	Включва и изключва осветлението	<b>L осветление</b>	Включва и изключва осветлението
<b>M мотор</b>	Включва и изключва мотора	<b>M мотор</b>	Включва и изключва мотора
<b>V скорост</b>	<p>Настройва работната скорост на мотора:</p> <p>1. Бавна скорост, използва се за продължителна и безшумна обмяна на въздуха при наличието на лека пара</p> <p>2. Средна скорост, подходяща за най-честите операции при готвене, даваща оптимално съотношение между капацитета на отвеждане на въздуха и нивото на шум.</p> <p>3. Максимална скорост, използва се при силна интензивност на парите, дори и за по-дълъг период от време.</p>	<b>V скорост</b>	<p>Настройва работната скорост на мотора:</p> <p>Бавна скорост, използва се за продължителна и безшумна обмяна на въздуха при наличието на лека пара</p> <p>Максимална скорост, използва се при силна интензивност на парите, дори и за по-дълъг период от време.</p>

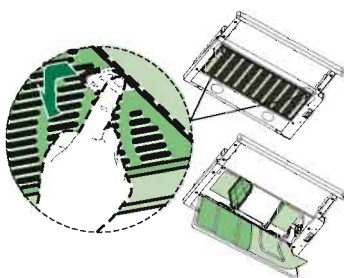


## ПОДДРЪЖКА

### Филтри за мазнина

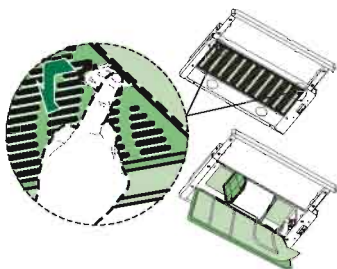
#### **Почистване на самоносещите метални филтри за мазнина**

- Филтрите трябва да бъдат почиствани на всеки 2 месеца работа или по-често при по-интензивна употреба и могат да бъдат измивани в съдомиялна.
- Извадете филтрите един по един, след като откачите съответните закрепващи елементи.
- Измийте филтрите, като внимавате да не ги прегъвате. Изсушете ги преди да ги монтирате отново.
- Когато монтирате филтрите отново, бъдете сигурни, че ръчката е видима от външната страна.



#### **Почистване на многопластови метални филтри за мазнина**

- Филтрите трябва да бъдат почиствани на всеки 2 месеца работа или по-често при по-сериозна употреба и могат да бъдат измивани в съдомиялна.
- Освободете решетката придържаща филтрите, като използвате страничните плъзгащи ръчки.
- Отстранете скобите придържащи филтрите.
- Извадете и измийте филтрите. Изсушете ги преди да ги поставите отново.
- Подменете филтрите на решетката, фиксирайте ги на място, като използвате скобите придържащи филтрите и затворете поддържащата решетка.



#### **Подмяна на синтетични филтри за мазнина**

- Филтърът не може да се мие и не може да се възстанови, затова трябва да се подменя приблизително на всеки 2 месеца работа или по-често при по-сериозна употреба.
- Освободете рамката придържаща филтъра, като използвате страничните плъзгащи ръчки.
- Отстранете скобите придържащи филтъра.
- Подменете наситения синтетичен филтър.
- Фиксирайте новия синтетичен филтър, като използвате придържащите скоби и затворете рамката поддържаща филтъра.

## Филтри за миризма (при вариант за филтриране на въздуха)

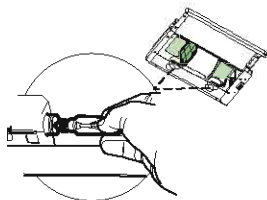
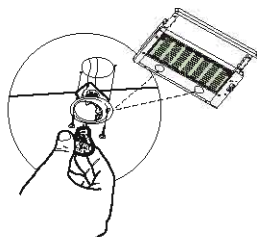
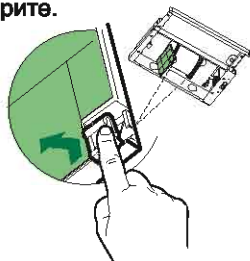
### Подмяна на филтър активен въглен


Тези филтри не могат да се мият и не могат да бъдат възстановени, затова трябва да се подменят приблизително на всеки 4 месеца работа или по-често при по-сериозна употреба.

Отстранете металните филтри за мазнина, или отворете решетката придържаща филтрите.

Отстранете наситените филтри активен въглен, като освободите фиксиращите шипки. Фиксирайте новите филтри, като ги закачите на местата им.

Поставете отново металните филтри за мазнина или затворете решетката придържаща филтрите.



Символът  върху продукта или върху документа придружаващ продукта показва, че този уред не трябва да се третира като домакински отпадъци. Вместо това той трябва да се предаде на подходящия сборен пункт за рециклиране на електрически и електронни уреди. Унищожаването трябва да се извърши в съответствие с местните закони за опазване на околната среда и унищожаване на отпадъци.

## Осветление

### Подмяна на лампата

- **20 W халогенна лампа**
- Отстранете 2-та винта фиксиращи държача на лампата и го извадете от аспиратора.
- Извадете лампата от държача.
- Подменете я с друга от същия тип, като сте сигурни, че двата щифта са правилно вкарани в отворите на щепселната кутия на държача на лампата.
- Поставете отново държача, като го фиксирате на място с двата отстранени по-горе винта.
  
- **40 W лампа с жички**
- Отстранете металните филтри за мазнина, или отворете решетката придържаща филтрите.
- Отвийте крушките и ги подменете с нови със същите характеристики.
- Поставете отново металните филтри за мазнина, или затворете решетката придържаща филтрите.



**BG**

**София:** 02/723 584, 870 11 24, бул. Драган Цанков 23, **Пловдив:** тел.: 032/633 778, ул. Цар Асен 30,  
**Варна:** тел.: 052/504 634, бул. Вл. Варненчик 277, **Бургас:** тел.: 056/841 475, ул. Фердинандова 77  
**Русе:** тел.: 082/820 895, пл. Хан Кубрат 5, **Плевен:** тел.: 064/833 172, ул. Данаил Попов 4,  
**Велико Търново:** тел.: 062/603 883, бул. България 26, **Благоевград:** тел.: 073/832 782, к-с Парангалица,  
**Видин:** тел.: 094/600 209, ул. Цар Александър II, к-с Съединение, бл. 12

**CS**

**Novi Beograd:** 011/ 31 33 598; 011/ 31 33 597; 011/ 31 33 264; 011/ 31 33 826  
Bul. Arsenija Čarnojevića 66

**MK**

**Скопије:** 02/ 322 75 80, ул. Народен Фронт Б-2, **Кавадарци:** 043/ 412 551, ул. Шишка Б.Б,  
**Битола:** 047/ 242 885, ул. Прилепска 56, **Тетово:** 044/ 337 919, ул. Илинденска Б.Б