

IT	Libretto Istruzioni	2
GB	Instruction Manual	10
FR	Manuel d'Instructions	18
DE	Bedienungsanleitung	26
NL	Gebruiksaanwijzing	34

Flexa

Gentile Signora, Caro Signore,
Se seguirà con cura le raccomandazioni
contenute in questo Libretto Istruzioni,
la sua Cappa si manterrà efficiente nel tempo
e le consentirà di ottenere costantemente
le migliori prestazioni.

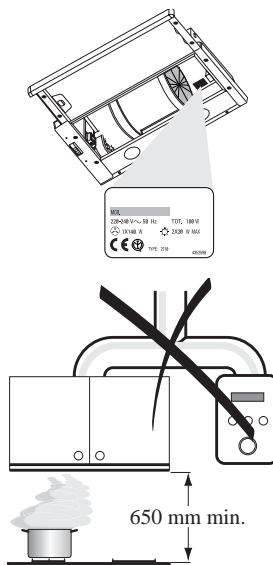
INDICE

CONSIGLI E SUGGERIMENTI	3
CARATTERISTICHE	4
INSTALLAZIONE	5
USO	7
MANUTENZIONE	8

CONSIGLI E SUGGERIMENTI

INSTALLAZIONE

- Il produttore declina qualsiasi responsabilità per danni dovuti ad installazione non corretta o non conforme alle regole dell'arte.
- La distanza minima di sicurezza tra il Piano di cottura e la Cappa deve essere di 650 mm.
- Verificare che la tensione di rete corrisponda a quella riportata nella targhetta posta all'interno della Cappa.
- Per Apparecchi in Classe I^a accertarsi che l'impianto elettrico domestico garantisca un corretto scarico a terra.
- Collegare la Cappa all'uscita dell'aria aspirata con tubazione di diametro pari o superiore a 120 mm. Il percorso della tubazione deve essere il più breve possibile.
- Non collegare la Cappa a condotti di scarico dei fumi prodotti da combustione (caldaie, caminetti, ecc.).
- Nel caso in cui nella stanza vengano utilizzati sia la Cappa che apparecchi non azionati da energia elettrica (ad esempio apparecchi utilizzatori di gas), si deve provvedere ad una aerazione sufficiente dell'ambiente. Se la cucina ne fosse sprovvista, praticare un'apertura che comunichi con l'esterno, per garantire il richiamo d'aria pulita.



USO

- La Cappa è stata progettata esclusivamente per uso domestico, per abbattere gli odori della cucina. Non usare quindi in modo improprio.
- Non lasciare fiamme libere a forte intensità sotto la Cappa in funzione.
- Regolare sempre le fiamme in modo da evitare una evidente fuoriuscita laterale delle stesse rispetto al fondo delle pentole.
- Controllare le frigitrici durante l'uso: l'olio surriscaldato potrebbe infiammarsi.
- La Cappa non deve essere utilizzata da bambini o persone non abilitate all'uso corretto.

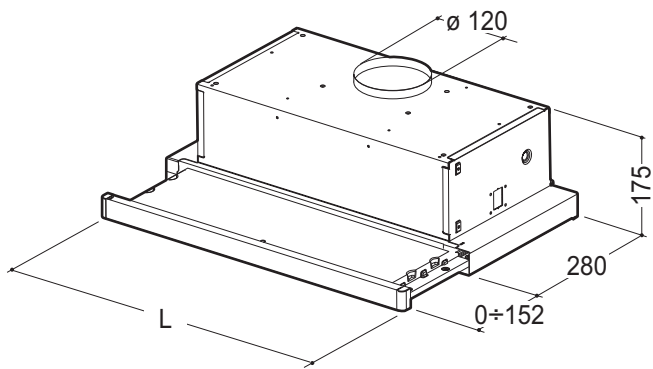


MANUTENZIONE

- Prima di procedere a qualsiasi operazione di manutenzione, disinserire la Cappa togliendo la spina elettrica o spegnendo l'interruttore generale.
- Effettuare una scrupolosa e tempestiva manutenzione dei Filtri secondo gli intervalli consigliati.
- Per la pulizia delle superfici della Cappa è sufficiente utilizzare un panno umido e detersivo liquido neutro.

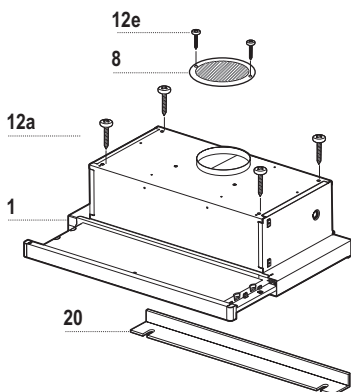
CARATTERISTICHE

Ingombro



Tipo Cappa	45	50	55	60	70	80	90
L	448	498	548	598	698	798	898

Componenti



Rif.	Q.tà	Componenti di Prodotto
1	1	Corpo Cappa completo di: Comandi, Luce, Gruppo Ventilatore, Filtri
8	1	Griglia direzionata Uscita Aria
20	1	Profilo chiusura

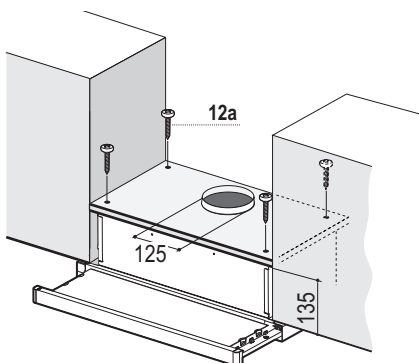
Rif.	Q.tà	Componenti di Installazione
12a	4	Viti 4,2 x 44,4
12e	2	Viti 2,9 x 9,5

Q.tà	Documentazione
1	Libretto Istruzioni

Foratura Piano di supporto e Montaggio Cappa

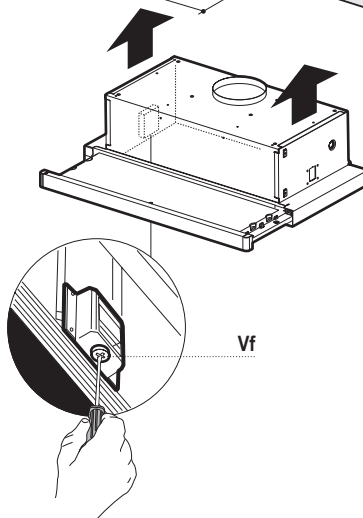
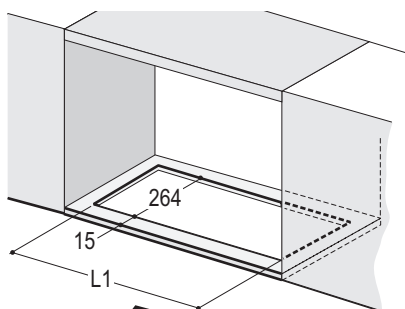
MONTAGGIO CON VITI

- Il Piano di supporto della Cappa deve essere rientrante di 135 mm dal Piano inferiore dei Pensili.
- Forare $\varnothing 4,5$ mm il supporto utilizzando la Dima di foratura in dotazione.
- Praticare un foro $\varnothing 125$ mm sul Piano di supporto, utilizzando la Dima di foratura in dotazione.
- Fissare con 4 Viti **12a** (4,2 x 44,4) in dotazione.



MONTAGGIO CON FISSAGGIO A SCATTO

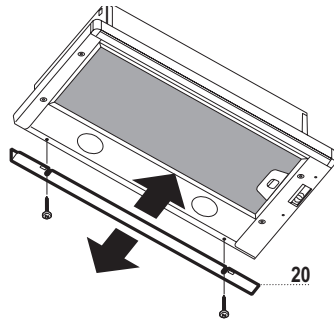
- La Cappa può essere installata direttamente sul piano inferiore dei Pensili (650 mm min. dal Piano di Cottura) con i Supporti laterali a scatto.
- Praticare un incasso sul piano inferiore del Pensile, come indicato.
- Inserire la Cappa fino ad agganciare i Supporti laterali a scatto.
- Bloccare definitivamente serrando le Viti **Vf** dal sotto della Cappa.



Tipo Cappa	45	50	55	60	70	80	90
L1	352	402	452	502	602	702	802

PROFILO DI CHIUSURA

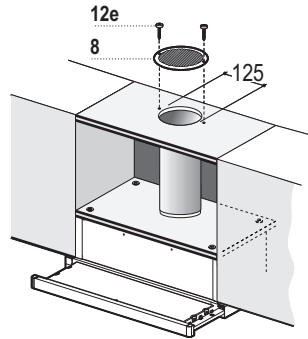
- Lo spazio fra il bordo della Cappa e la Parete di fondo può essere chiuso applicando il Profilo **20** in dotazione con le Viti già predisposte a questo scopo.



Connessioni

USCITA ARIA VERSIONE FILTRANTE

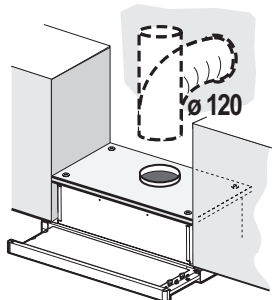
- Praticare un foro \varnothing 125 mm sulla Mensola soprastante la Cappa.
- Collegare l'uscita del Corpo Cappa con la parte superiore del pensile per mezzo di un tubo rigido o flessibile di \varnothing 120 mm, la cui scelta è lasciata all'installatore.
- Fissare il tubo con adeguate fascette stringitubo. Il materiale occorrente non è in dotazione.
- Fissare la Griglia direzionata **8** sull'uscita dell'aria riciclata con 2 Viti **12e** (2,9 x 9,5) in dotazione.
- Assicurarsi della presenza dei Filtri Antiodore al Carbone attivo.



USCITA ARIA VERSIONE ASPIRANTE

Per installazione in Versione Aspirante collegare la Cappa alla tubazione di uscita per mezzo di un tubo rigido o flessibile di \varnothing 120 mm, la cui scelta è lasciata all'installatore.

- Fissare il tubo con adeguate fascette stringitubo. Il materiale occorrente non è in dotazione.
- Togliere eventuali Filtri Antiodore al Carbone attivo.

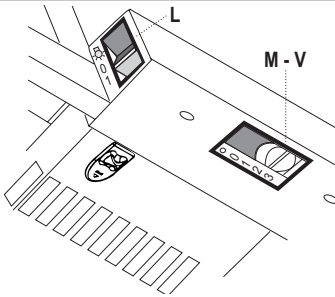


CONNESSIONE ELETTRICA

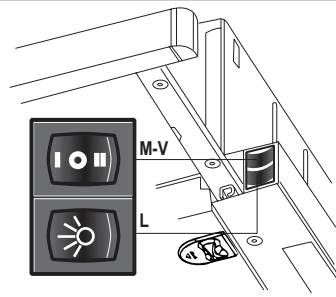
- Collegare la Cappa all'Alimentazione di Rete interponendo un Interruttore bipolare con apertura dei contatti di almeno 3mm.
- Dopo aver installato la cappa è necessario per la prima volta, aprire il carrello scorrevole energeticamente fino a sentire lo scatto di fine corsa.

USO

Quadro comandi



L Luci	Accende e spegne l'Impianto di Illuminazione
M Motore	Accende e spegne il motore Aspirazione
V Velocità	Determina le velocità di esercizio: <ol style="list-style-type: none">1. Velocità minima, adatta ad un ricambio d'aria continuo particolarmente silenzioso, in presenza di pochi vapori di cottura.2. Velocità media, adatta alla maggior parte delle condizioni d'uso, dato l'ottimo rapporto tra portata d'aria trattata e livello sonoro.3. Velocità massima, adatta a fronteggiare le massime emissioni di vapore di cottura, anche per tempi prolungati.

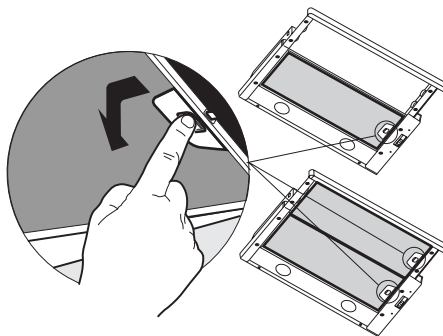


L Luci	Accende e spegne l'Impianto di Illuminazione
M Motore	Accende e spegne il motore Aspirazione
V Velocità	Determina le velocità di esercizio: <ol style="list-style-type: none">1. Velocità minima, adatta ad un ricambio d'aria continuo particolarmente silenzioso, in presenza di pochi vapori di cottura.2. Velocità massima, adatta a fronteggiare le massime emissioni di vapore di cottura, anche per tempi prolungati.

Filtri antigrasso

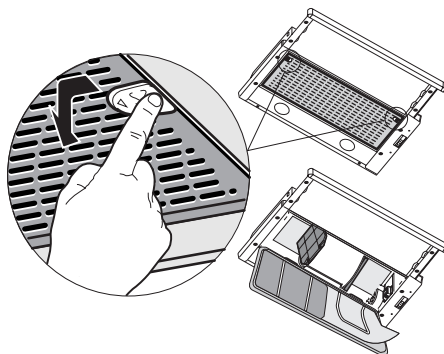
PULIZIA FILTRI ANTIGRASSO METALLICI AUTOPORTANTI

- Sono lavabili in lavastoviglie, e necessitano di essere lavati ogni 2 mesi circa di utilizzo o più frequentemente, per un uso particolarmente intenso.
- Togliere i Filtri uno alla volta, agendo sugli appositi agganci.
- Lavare i Filtri evitando di piegarli, e lasciarli asciugare prima di rimontarli.
- Rimontarli facendo attenzione a mantenere la Maniglia verso la parte visibile esterna.



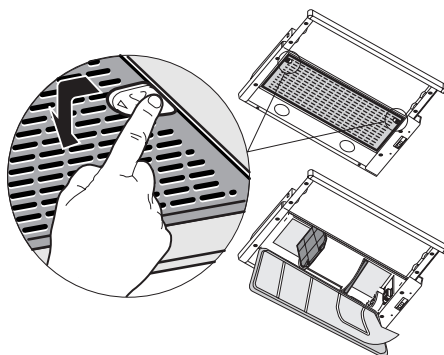
PULIZIA FILTRI ANTIGRASSO METALLICI MULTISTRATO

- Sono lavabili in lavastoviglie, e necessitano di essere lavati ogni 2 mesi circa di utilizzo o più frequentemente, per un uso particolarmente intenso.
- Sganciare la Griglia portafiltri agendo sulle apposite Maniglie scorrevoli laterali.
- Togliere i Fermanfiltri a filo.
- Rimuovere e lavare i Filtri, lasciandoli asciugare prima di rimontarli.
- Rimontarli sulla Griglia portafiltri fissandoli con i Fermanfiltri a filo e richiudere la Griglia portafiltri.



SOSTITUZIONE FILTRO ANTIGRASSO SINTETICO

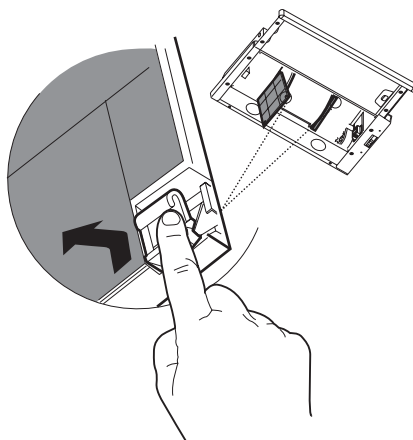
- Non è lavabile e non è rigenerabile, va sostituito ogni 2 mesi circa di utilizzo o più frequentemente, per un uso particolarmente intenso.
- Sganciare il Telaio portafiltro agendo sulle apposite Maniglie scorrevoli laterali.
- Togliere i Fermanfiltri a filo.
- Sostituire il Filtro sintetico saturo.
- Fissare il nuovo Filtro sintetico con i Fermanfiltri a filo e richiudere il Telaio portafiltro.



Filtri antiodore (Versione Filtrante)

SOSTITUZIONE FILTRI AL CARBONE ATTIVO

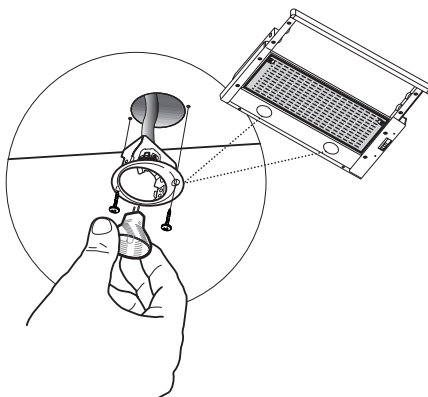
- Non sono lavabili nè rigenerabili, vanno sostituiti ogni 4 mesi circa di utilizzo o più frequentemente, per un uso particolarmente intenso.
- Togliere i Filtri antigrasso metallici, o aprire la Griglia portafiltri.
- Rimuovere i Filtri antiodore al Carbone attivo saturi, agendo sugli appositi agganci.
- Montare i nuovi Filtri agganciandoli nella loro sede.
- Rimontare i Filtri antigrasso metallici, o richiudere la Griglia portafiltri.



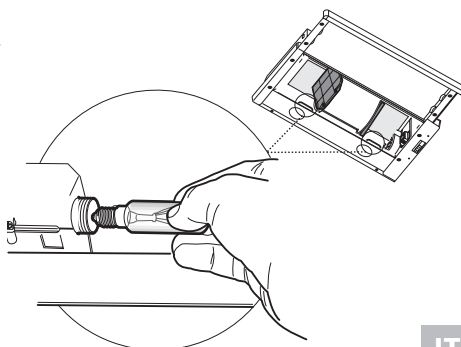
Illuminazione

SOSTITUZIONE LAMPADE

- **Lampade alogene da 20 W**
- Togliere le 2 Viti che fissano il Supporto illuminazione e sfilarlo dalla Cappa.
- Estrarre la Lampada dal Supporto.
- Sostituirla con una nuova di uguali caratteristiche, facendo attenzione di inserire correttamente i due spinotti nella sede del Supporto.
- Rimontare il Supporto fissandolo con le due Viti precedentemente tolte.



- **Lampade a incandescenza da 40 W**
- Togliere i Filtri antigrasso metallici, o aprire la Griglia portafiltri.
- Svitare le lampade e sostituirle con nuove di uguali caratteristiche.
- Rimontare i Filtri antigrasso metallici, o richiudere la Griglia portafiltri.



Dear Customer,

If you follow the recommendations contained in this Instruction Manual, your appliance will give you constant high performance and will remain efficient for many years to come.

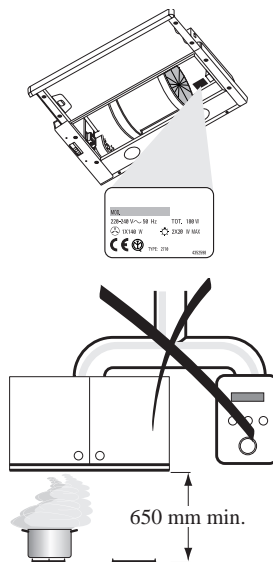
CONTENTS

RECOMMENDATIONS AND SUGGESTIONS	11
CHARACTERISTICS	12
INSTALLATION	13
USE	15
MAINTENANCE	16

RECOMMENDATIONS AND SUGGESTIONS

INSTALLATION

- The manufacturer will not be held liable for any damages resulting from incorrect or improper installation.
- The minimum safety distance between the cooker top and the extractor hood is 650 mm.
- Check that the mains voltage corresponds to that indicated on the rating plate fixed to the inside of the hood.
- For Class I appliances, check that the domestic power supply guarantees adequate earthing.
- Connect the extractor to the exhaust flue through a pipe of minimum diameter 120 mm. The route of the flue must be as short as possible.
- Do not connect the extractor hood to exhaust ducts carrying combustion fumes (boilers, fireplaces, etc.).
- If the extractor is used in conjunction with non-electrical appliances (e.g. gas burning appliances), a sufficient degree of aeration must be guaranteed in the room in order to prevent the backflow of exhaust gas. The kitchen must have an opening communicating directly with the open air in order to guarantee the entry of clean air.



USE

- The extractor hood has been designed exclusively for domestic use to eliminate kitchen smells. Never use the hood for purposes other than for which it has been designed.
- Never leave high naked flames under the hood when it is in operation.
- Adjust the flame intensity to direct it onto the bottom of the pan only, making sure that it does not engulf the sides.
- Deep fat fryers must be continuously monitored during use: overheated oil can burst into flames.
- The hood should not be used by children or persons not instructed in its correct use.

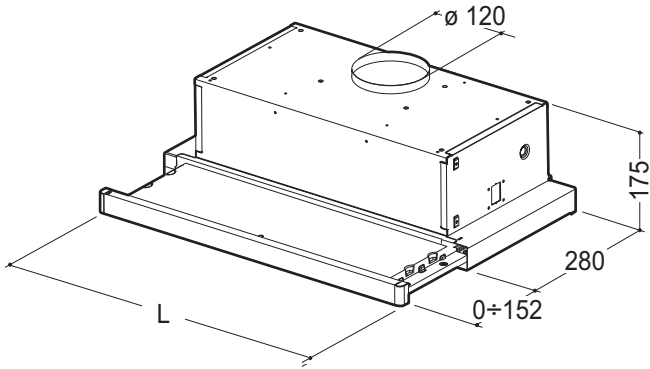


MAINTENANCE

- Switch off or unplug the appliance from the mains supply before carrying out any maintenance work.
- Clean and/or replace the Filters after the specified time period.
- Clean the hood using a damp cloth and a neutral liquid detergent.

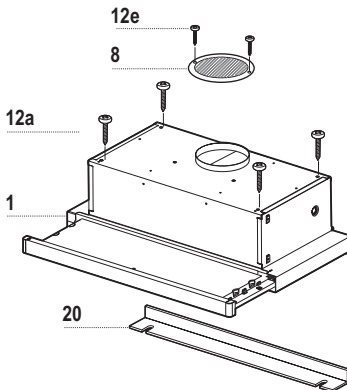
CHARACTERISTICS

Dimensions



Hood Type	45	50	55	60	70	80	90
L	448	498	548	598	698	798	898

Components



Ref.	Q.ty	Product Components
1	1	Hood Body, complete with: Controls, Light, Blower, Filters
8	1	Directional Air Outlet grille
20	1	Closing element

Ref.	Q.ty	Installation Components
12a	4	Screws 4,2 x 44,4
12e	2	Screws 2,9 x 9,5

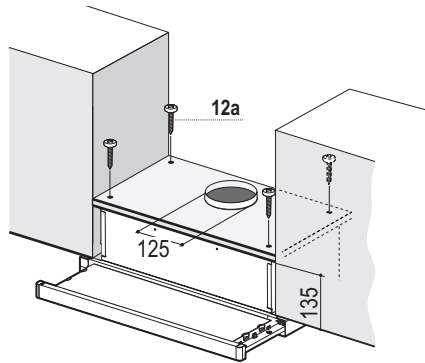
Q.ty	Documentation
1	Instruction Manual

INSTALLATION

Drilling the Support surface and Fitting the Hood

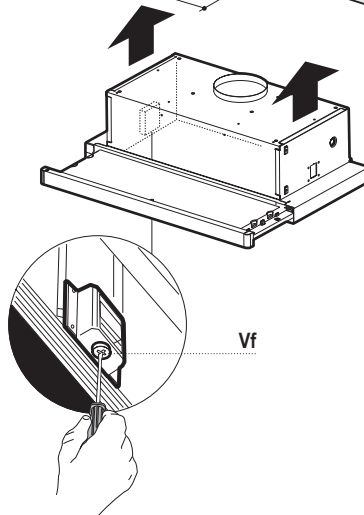
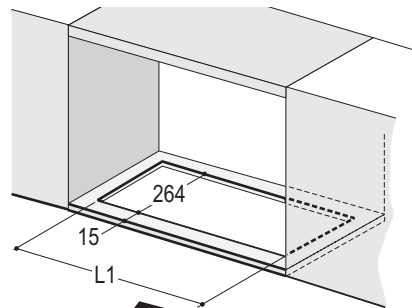
SCREW FITTING

- The hood support surface must be 135 mm above the bottom surface of the wall units.
- Drill the support with a \varnothing 4.5 mm drill bit, using the drilling template provided.
- Cut a hole \varnothing 125 mm in size on the support surface, using the drilling template provided.
- Fix using the 4 screws **12a** (4,2 x 44,4) provided.



SNAP-ON FITTING

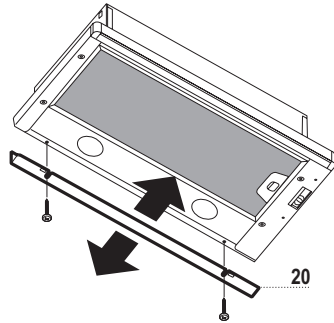
- The hood can be installed either directly on the bottom surface of the wall units (min. 650 mm above the hob) using snap-on side supports.
- Cut a fitted opening in the bottom surface of the wall unit, as shown.
- Insert the hood until the side supports snap into place.
- Lock in position by tightening the screws **Vf** from underneath the hood.



Hood Type	45	50	55	60	70	80	90
L1	352	402	452	502	602	702	802

CLOSING ELEMENT

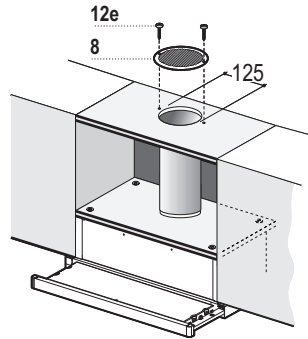
- The space between the edge of the hood and the rear wall can be closed by applying the element **20** provided, using the screws supplied for this purpose.



Connections

RECIRCULATION VERSION AIR OUTLET

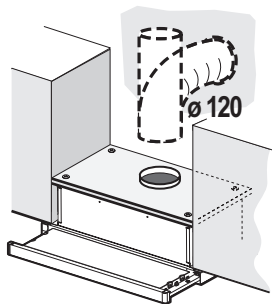
- Cut a hole \varnothing 125 mm in the wall unit over the hood.
- Connect the hood body outlet to the top part of the wall unit using a rigid or flexible pipe \varnothing 120 mm, to be selected by the installer.
- Fix the pipe in position using sufficient pipe clamps (not supplied).
- Fix the directional grille **8** on the recirculation air outlet using the 2 screws **12e** (2,9 x 9,5) provided.
- Ensure that the activated charcoal filters have been inserted.



DUCTED VERSION AIR EXHAUST SYSTEM

When installing the ducted version, connect the hood to the chimney using either a flexible or rigid pipe \varnothing 120 mm, the choice of which is left to the installer.

- Fix the pipe in position using sufficient pipe clamps (not supplied).
- Remove any activated charcoal filters.

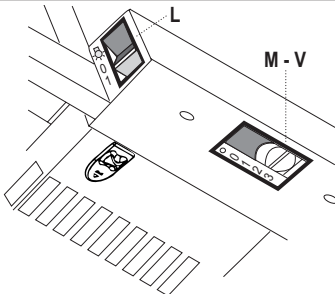


ELECTRICAL CONNECTION

- Connect the hood to the mains through a two-pole switch having a contact gap of at least 3 mm.
- When opening the sliding carriage for the first time after installing the hood, pull it out briskly until it clicks.

USE

Control panel

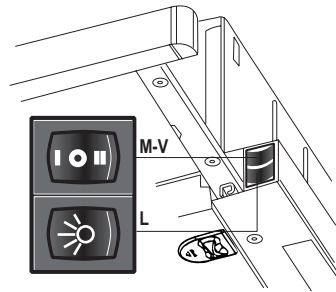


L Light Switches the lighting system on and off

M Motor Switches the extractor motor on and off

V Speed Sets the operating speed of the extractor:

1. Low speed, used for a continuous and silent air change in the presence of light cooking vapour.
2. Medium speed, suitable for most operating conditions given the optimum treated air flow/noise level ratio.
3. Maximum speed, used for eliminating the highest cooking vapour emission, including long periods



L Light Switches the lighting system on and off

M Motor Switches the extractor motor on and off

V Speed Sets the operating speed of the extractor:

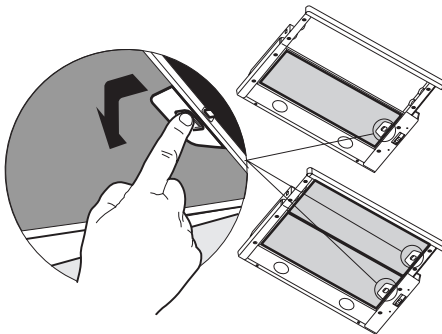
Low speed, used for a continuous and silent air change in the presence of light cooking vapour.

Maximum speed, used for eliminating the highest cooking vapour emission, including long periods

Grease filters

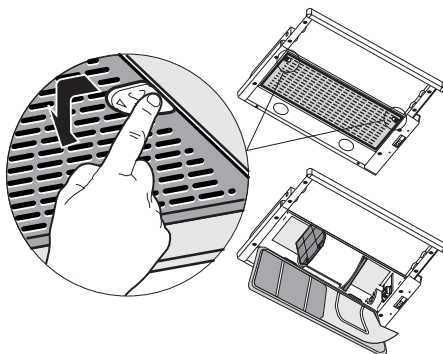
CLEANING METAL SELF-SUPPORTING GREASE FILTERS

- The filters must be cleaned every two months of operation, or more frequently with heavy usage, and can be washed in a dishwasher.
- Remove the filters one at a time, after disconnecting the relative fastening elements.
- Wash the filters, taking care not to bend them. Allow them to dry before refitting.
- When refitting the filters, make sure that the handle is visible on the outside.



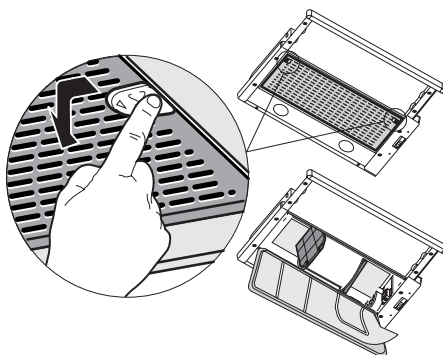
CLEANING MULTILAYER METAL GREASE FILTERS

- The filters must be cleaned every two months of operation, or more frequently with heavy usage, and can be washed in a dishwasher.
- Release the filter retaining grill using the lateral sliding handles.
- Remove the filter retaining clips.
- Remove and wash the filters. Allow them to dry before refitting.
- Replace the filters on the grill, fix them in position using the filter retaining clips and close the filter retaining grill.



REPLACING SYNTHETIC GREASE FILTER

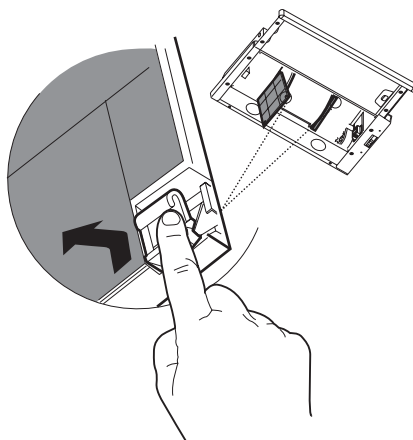
- The filter is not washable and cannot be regenerated, and must be replaced approximately every two months of use, or more frequently with heavy usage.
- Release the filter holder frame using the lateral sliding handles.
- Remove the filter retaining clips.
- Replace the saturated synthetic filter.
- Fix the new synthetic filter using the retaining clips and close the filter holder frame.



Odour filters (Recirculation version)

REPLACING ACTIVATED CHARCOAL FILTERS

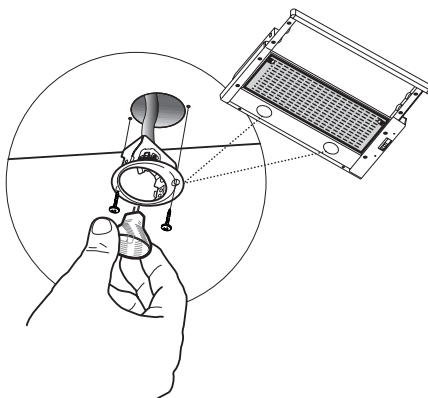
- These filters are not washable and cannot be regenerated, and must be replaced approximately every four months of operation, or more frequently with heavy usage.
- Remove the metal grease filters, or open the filter retaining grill.
- Remove the saturated activated carbon filters by releasing the fixing hooks.
- Fit the new filters by hooking them into their seating.
- Replace the metal grease filters, or close the filter retaining grill.



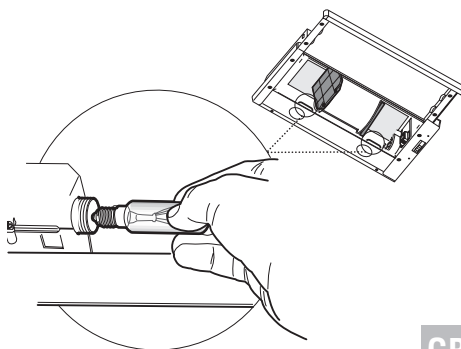
Lighting

LIGHT REPLACEMENT

- **20 W halogen light.**
- Remove the 2 Screws fixing the Lighting support, and pull it out of from the Hood.
- Extract the Lamp from the Support.
- Replace with another of the same type, making sure that the two pins are properly inserted in the lamp holder socket holes.
- Replace the Support, fixing it in place with the two Screws removed as above.



- **40 W incandescent light**
- Remove the metal grease filters, or open the filter retaining grill.
- Unscrew the bulbs and replace them with new ones having the same characteristics.
- Replace the metal grease filters, or close the filter retaining grill.



Chère Madame, Cher Monsieur,
Si vous suivez attentivement les
recommandations contenues dans ce mode
d'emploi, votre hotte
restera toujours efficace, et fournira
constamment les mêmes performances.

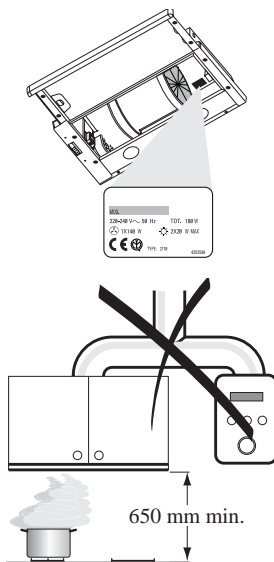
SOMMAIRE

CONSEILS ET SUGGESTIONS	19
CARACTERISTIQUES	20
INSTALLATION	21
UTILISATION	23
ENTRETIEN	24

CONSEILS ET SUGGESTIONS

INSTALLATION

- Le fabricant décline toute responsabilité en cas de dommage dû à une installation non correcte ou non conforme aux règles de l'art.
- La distance minimale de sécurité entre le plan de cuisson et la hotte doit être de 650 mm au moins.
- Vérifier que la tension du secteur correspond à la valeur qui figure sur la plaquette apposée à l'intérieur de la hotte.
- Pour les Appareils appartenant à la Ière Classe, veiller à ce que la mise à la terre de l'installation électrique domestique ait été effectuée conformément aux normes en vigueur.
- Connecter la hotte à la sortie d'air aspiré à l'aide d'une tuyauterie d'un diamètre égal ou supérieur à 120 mm. Le parcours de la tuyauterie doit être le plus court possible.
- Eviter de connecter la hotte à des conduites d'évacuation de fumées issues d'une combustion tel que (Chaudière, cheminée, etc...).
- Si vous utilisez des appareils qui ne fonctionnent pas à l'électricité dans la pièce ou est installée la hotte (par exemple: des appareils fonctionnant au gaz), vous devez prévoir une aération suffisante du milieu. Si la cuisine en est dépourvue, pratiquez une ouverture qui communique avec l'extérieur pour garantir l'infiltration de l'air pur.



UTILISATION

- La hotte a été conçue exclusivement pour l'usage domestique, dans le but d'éliminer les odeurs de la cuisine.
- Ne jamais utiliser abusivement la hotte.
- Ne pas laisser les flammes libres à forte intensité quand la hotte est en service.
- Toujours régler les flammes de manière à éviter toute sortie latérale de ces dernières par rapport au fond des marmites.
- Contrôler les friteuses lors de l'utilisation car l'huile surchauffée pourrait s'enflammer.
- La hotte ne doit pas être utilisée par des enfants ou des personnes ne pouvant pas assurer une utilisation correcte.

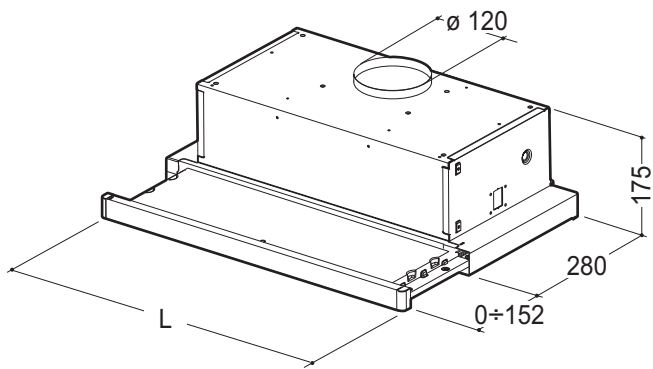


ENTRETIEN

- Avant de procéder à toute opération d'entretien, retirer la hotte en retirant la fiche ou en actionnant l'interrupteur général.
- Effectuer un entretien scrupuleux et en temps dû des Filtres, à la cadence conseillée.
- Pour le nettoyage des surfaces de la hotte, il suffit d'utiliser un chiffon humide et détersif liquide neutre.

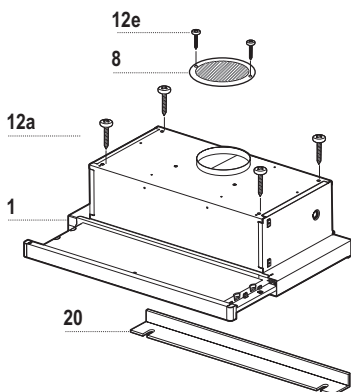
CARACTERISTIQUES

Encombrement



Hotte Type	45	50	55	60	70	80	90
L	448	498	548	598	698	798	898

Composants



Réf.	Q.té	Composants de Produit
1	1	Corps Hotte équipé de: Commandes, Lumière, Groupe Ventilateur, Filtrés
8	1	Grille orientée Sortie de l'Air
20	1	Profil fermeture

Réf.	Q.té	Composants pour l'installation
12a	4	Vis 4,2 x 44,4
12e	2	Vis 2,9 x 9,5

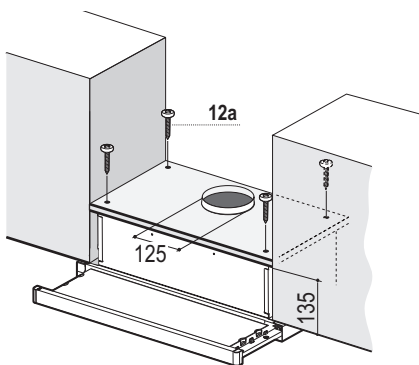
Q.té	Documentation
1	Manuel d'instructions

INSTALLATION

Perçage du Plan de support et Montage de la Hotte

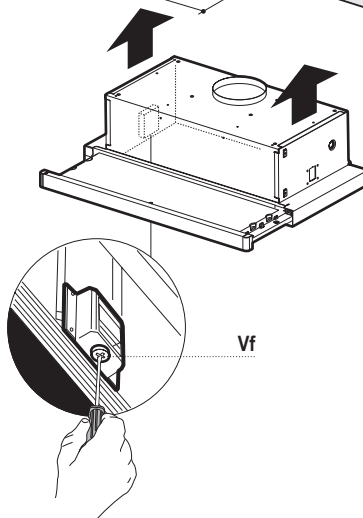
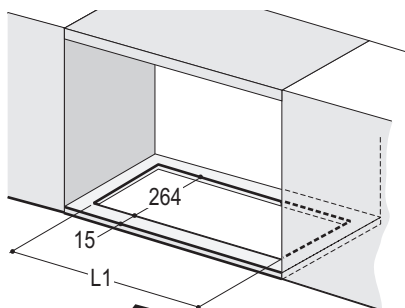
MONTAGE AU MOYEN DE VIS

- Le Plan de support de la Hotte doit être monté plus en haut de 135 mm. par rapport au Plan inférieur des Armoires murales.
- Percer un trou de $\varnothing 4,5$ mm. sur le support, en utilisant le Gabarit de perçage fourni avec l'appareil.
- Percer un trou de $\varnothing 125$ mm. sur le Plan de support, en utilisant le Gabarit de perçage fourni avec l'appareil.
- Fixer à l'aide des 4 Vis **12a** (4,2 x 44,4) fournies avec l'appareil.



MONTAGE AVEC FIXATION PAR ENCLIQUETAGE

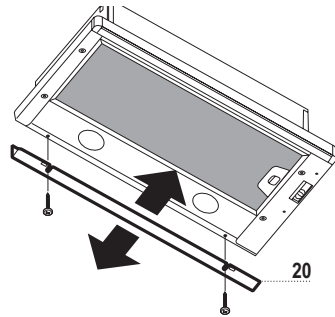
- Il est possible d'installer la Hotte directement sur le plan inférieur des Armoires murales (650 mm. min. par rapport au Plan de Cuisson) au moyen de supports latéraux par encliquetage.
- Effectuer un emboîtement sur le plan inférieur de l'Armoire murale, comme indiqué.
- Insérer la Hotte jusqu'à accrocher les Supports latéraux par encliquetage.
- Bloquer définitivement en serrant les Vis **Vf** depuis le bas de la Hotte.



Type de Hotte	45	50	55	60	70	80	90
L1	352	402	452	502	602	702	802

PROFIL DE FERMETURE

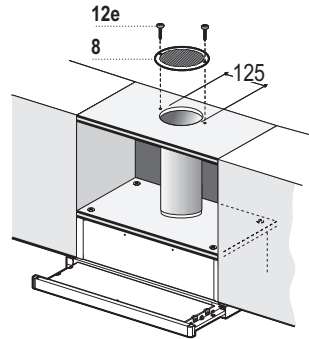
- Il est possible de boucher l'espace entre le rebord de la Hotte et la Paroi du fond, en appliquant le Profil 20 fourni avec l'appareil, à l'aide des Vis déjà prévues à cet effet.



Branchements

SORTIE AIR VERSION FILTRANTE

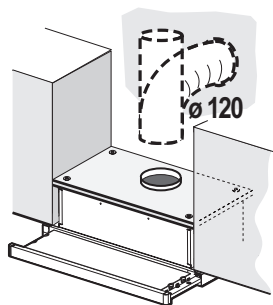
- Percer un trou de \varnothing 125 mm. sur l'Étagère qui se trouve au-dessus de la hotte.
- Connecter la sortie du Corps de la Hotte avec la partie supérieure de l'armoire murale au moyen d'un tube rigide ou flexible de \varnothing 120 mm., dont le choix sera effectué par l'installateur.
- Fixer le tube par des colliers appropriés. Le matériau nécessaire n'est pas fourni.
- Fixer la Grille orientée 8 sur la sortie de l'air recyclé à l'aide de 2 Vis 12e (2,9 x 9,5) fournies avec l'appareil.
- S'assurer de la présence des filtres anti-odeur au charbon actif.



SORTIE AIR VERSION ASPIRANTE

En cas d'installation en version aspirante, brancher la hotte à la tuyauterie de sortie via un tube rigide ou flexible de \varnothing 120 mm, au choix de l'installateur.

- Fixer le tube par des colliers appropriés. Le matériau nécessaire n'est pas fourni.
- Retirer d'éventuels filtres anti-odeur au charbon actif.

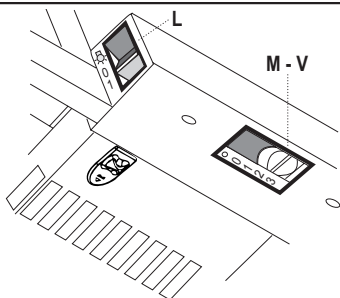


BRANCHEMENT ELECTRIQUE

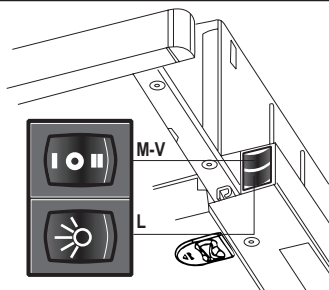
- Brancher la hotte sur le secteur en interposant un interrupteur bipolaire avec ouverture des contacts d'au moins 3 mm.
- Après avoir installé la hotte, il est indispensable pour la première fois d'ouvrir le chariot coulissant de façon énergique, jusqu'à ce que l'on entende le déclic de fin de course.

UTILISATION

Tableau de commande



L Lumières	Allume et éteint l'éclairage
M Moteur	Allume et éteint le moteur aspiration
V Vitesses	Détermine les vitesses d'exploitation ainsi subdivisées: <ol style="list-style-type: none">1. Vitesse minimale, pour un recharge d'air permanent particulièrement silencieux en cas de faibles vapeurs de cuisson.2. Vitesse moyenne pour la plupart des conditions d'utilisation, étant donné le rapport optimal entre débit d'air traité et niveau sonore.3. Vitesse maximum, pour faire face aux émissions maximum de vapeur de cuisson, même pendant des temps prolongés.

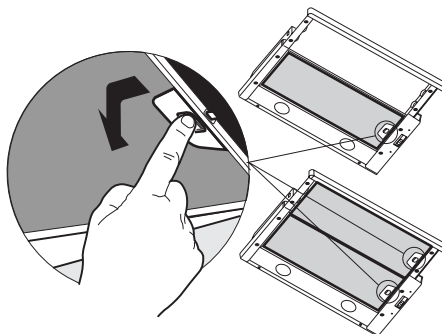


L Lumières	Allume et éteint l'éclairage
M Moteur	Allume et éteint le moteur aspiration
V Vitesses	Détermine les vitesses d'exploitation ainsi subdivisées: <ol style="list-style-type: none">1. Vitesse minimale, pour un recharge d'air permanent particulièrement silencieux en cas de faibles vapeurs de cuisson.2. Vitesse maximum, pour faire face aux émissions maximum de vapeur de cuisson, même pendant des temps prolongés.

Filtres anti-graisse

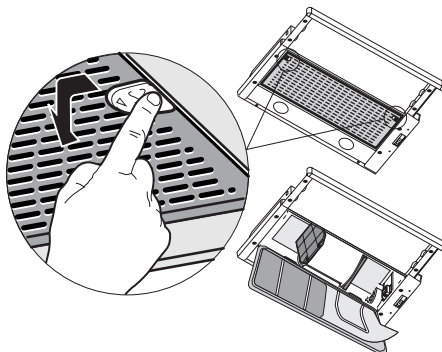
NETTOYAGE FILTRES ANTI-GRAISSE MÉTALLIQUES AUTOPORTEURS

- Lavables au lave-vaisselle, ils doivent être lavés tous les deux mois ou plus fréquemment en cas d'utilisation intense.
- Retirer les Filtres l'un après l'autre, en intervenant sur les dispositifs d'accrochage spécialement prévus.
- Laver les Filtres en évitant de les plier, puis laisser sécher avant de les remonter.
- Remonter les filtres en veillant à ce que la Poignée soit maintenue vers la partie visible externe.



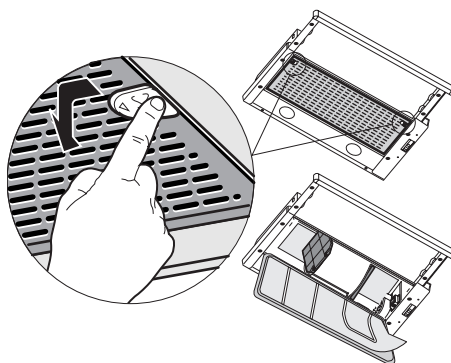
NETTOYAGE FILTRES ANTI-GRAISSE METALLIQUES MULTICOUCHE

- Lavables au lave-vaisselle, ils doivent être lavés environ tous les deux mois d'utilisation ou plus fréquemment pour une utilisation très intense.
- Décrocher la grille porte-filtres en agissant sur les poignées glissantes latérales prévues à cet effet.
- Retirer les arrêts de filtres au raz.
- Retirer et laver les filtres, les laisser sécher avant de les remonter.
- Les remonter sur la grille porte-filtres en les fixant avec les arrêts de filtre au raz et refermer la grille portefiltres.



REPLACEMENT FILTRE ANTI-GRAISSE SYNTHÉTIQUE

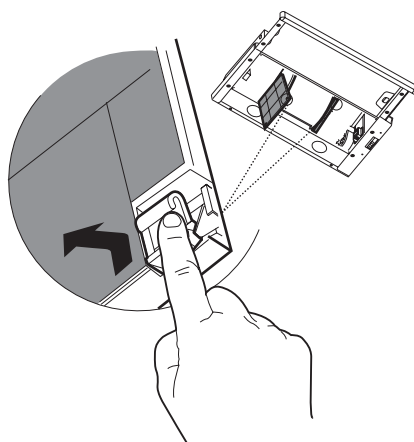
- Il n'est pas lavable ni régénérable; le remplacer au moins tous les deux mois d'utilisation ou plus fréquemment en cas d'utilisation intense.
- Décrocher le châssis porte-filtre en agissant sur les poignées latérales glissantes prévues à cet effet.
- Retirer les arrêts de filtre au raz.
- Remplacer le filtre synthétique saturé.
- Fixer le nouveau filtre synthétique avec les arrêts de filtre au raz et refermer le châssis portefiltre.



Filtres anti-odeur (Version filtrante)

REPLACEMENT FILTRES AU CHARBON ACTIF

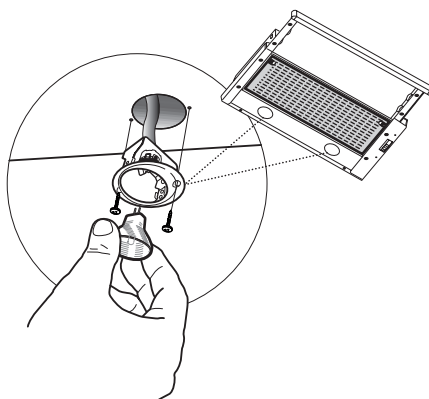
- Ils ne sont pas lavables ni régénérables; les remplacer au moins tous les quatre mois d'utilisation ou plus fréquemment en cas d'utilisation très intense.
- Retirer les Filtres anti-graisse métalliques, ou bien ouvrir la Grille porte-filtres.
- Retirer les filtres anti-odeur au charbon actif colmatés, en agissant sur les crochets prévus à cet effet.
- Monter les nouveaux filtres anti-odeur au charbon actif.
- Remonter les Filtres anti-graisse métalliques, ou bien refermer la Grille porte-filtres.



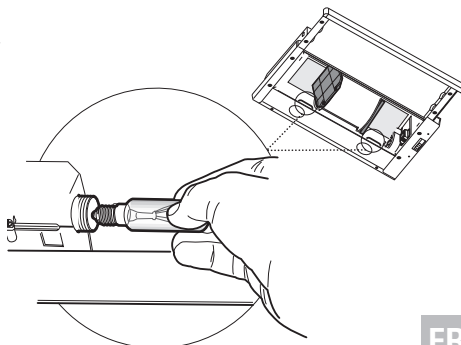
Eclairage

REPLACEMENT LAMPES

- **Lampe halogène de 20 W.**
- Retirer les 2 Vis qui fixent le Support éclairage et ôter ce dernier de la Hotte.
- Extraire la Lampe du Support.
- Remplacer par une nouvelle lampe possédant les mêmes caractéristiques, en veillant à ce que les deux fiches soient correctement insérées dans le logement de la Douille.
- Remonter le Support en le fixant à l'aide des deux Vis précédemment retirées.



- **Lampes à incandescence de 40 W**
- Retirer les Filtres anti-graisse ou bien ouvrir la Grille porte-filtres.
- Dévisser les lampes et les remplacer par de nouvelles avec les mêmes caractéristiques.
- Remonter les Filtres anti-graisse métalliques ou bien refermer la Grille porte-filtres.



Sehr geehrte Damen und Herren,
bitte lesen Sie die Bedienungsanleitung
aufmerksam durch, damit Sie alle
Möglichkeiten und Vorteile Ihrer neuen
Dunstabzugshaube voll nutzen können und
über lange Zeit hin gute Leistungen
erzielen.

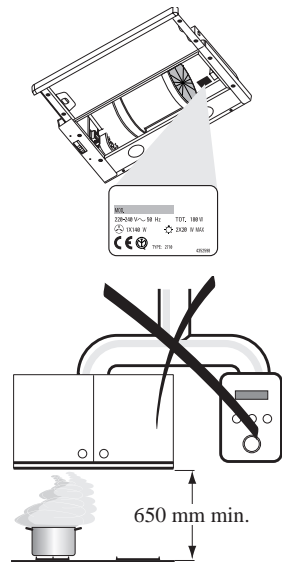
INHALTSVERZEICHNIS

EMPFEHLUNGEN UND HINWEISE	27
CHARAKTERISTIKEN	28
MONTAGE	29
BEDIENUNG	31
WARTUNG	32

EMPFEHLUNGEN UND HINWEISE

MONTAGE

- Der Hersteller haftet nicht für Schäden, die auf eine fehlerhafte und unsachgemäße Montage zurückzuführen sind.
- Der minimale Sicherheitsabstand zwischen Kochmulde und Haube muss 650 mm betragen.
- Prüfen, ob die Netzspannung mit dem Wert auf dem im Haubeninneren angebrachten Schild übereinstimmt.
- Bei Geräten der Klasse I ist sicherzustellen, dass die elektrische Anlage des Wohnhauses über eine vorschriftsmäßige Erdung verfügt.
- Das Anschlussrohr der Haube zur Luftaustrittsöffnung muss einen Durchmesser von 120 mm oder darüber aufweisen. Der Rohrverlauf muss so kurz wie möglich sein.
- Die Haube darf an keine Entlüftungsschächte angeschlossen werden, in die Verbrennungsgase (Heizkessel, Kamine usw.) geleitet werden.
- Werden im Raum außer der Dunstabzugshaube andere, nicht elektrisch betriebene (z.B. gasbetriebene) Geräte verwendet, muss für eine ausreichende Belüftung gesorgt werden. Sollte die Küche diesbezüglich nicht entsprechen, ist an einer Aussenwand eine Öffnung anzubringen, die Frischluftzufuhr gewährleistet.



BEDIENUNG

- Die Dunstabzugshaube ist ausschließlich zum Einsatz im privaten Haushalt und zur Beseitigung von Küchengeräten vorgesehen. Unsachgemäßer Einsatz der Haube ist zu unterlassen.
- Große Flammen bei eingeschalteter Haube niemals unbedeckt lassen.
- Die Intensivität der Flamme ist so zu regulieren, dass sie den Topfboden nicht überragt.
- Frittiergeräte müssen während des Gebrauchs stets beaufsichtigt werden: überhitztes Öl kann sich entzünden.
- Die Dunstabzugshaube darf von Kindern oder Personen, die hinsichtlich der Bedienung nicht unterwiesen wurden, keinesfalls verwendet werden.

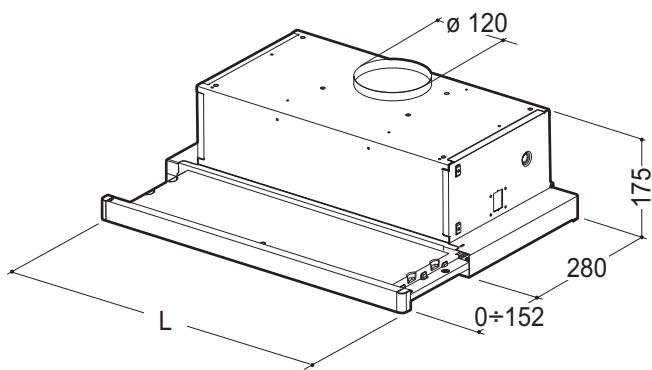


WARTUNG

- Bevor Wartungsarbeiten durchgeführt werden, muss die Stromzufuhr zur Haube unterbrochen werden, indem der Stecker gezogen oder der Hauptschalter abgeschaltet wird.
- Bei der Filterwartung müssen die vom Hersteller empfohlenen Zeiträume zum Austauschen der Filter genauestens eingehalten werden.
- Zur Reinigung der Haubenflächen empfehlen wir, ein feuchtes Tuch und ein mildes Flüssigreinigungsmittel zu verwenden.

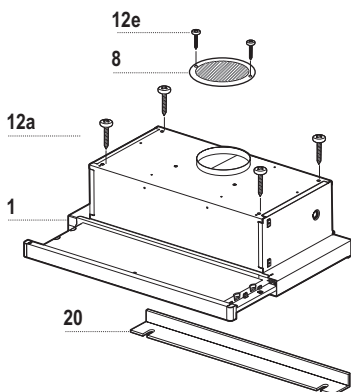
CHARAKTERISTIKEN

Platzbedarf



Hauben-typ	45	50	55	60	70	80	90
L	448	498	548	598	698	798	898

Komponenten



Pos.	St.	Produktkomponenten
1	1	Haubenkörper mit Schaltern, Beleuchtung, Gebläsegruppe, Filter
8	1	Luftleitgitter Luftaustritt
20	1	Abdeckprofil

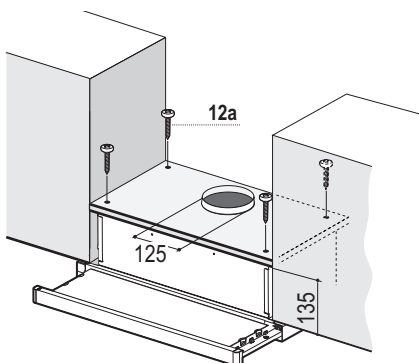
Pos.	St.	Montagekomponenten
12a	4	Schrauben 4,2 x 44,4
12e	2	Schrauben 2,9 x 9,5

St.	Dokumentation
1	Bedienungsanleitung

Bohren der Trägerplatte und Montage der Dunstabzugshaube

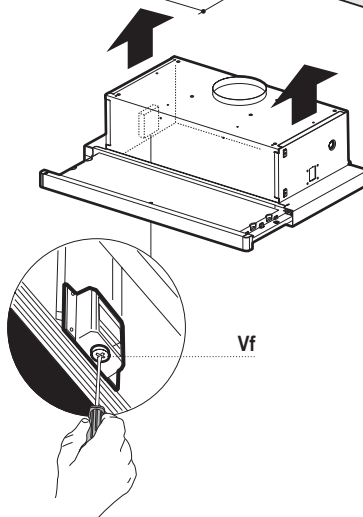
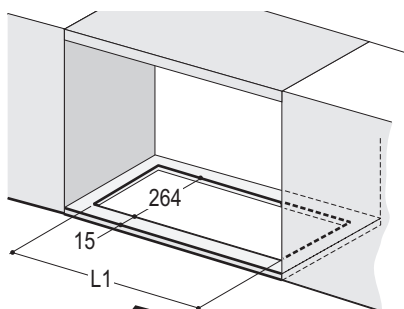
MONTAGE MIT SCHRAUBEN

- Die Hauben-Trägerplatte muss 135 mm oberhalb der Oberschrank-Unterfläche positioniert werden.
- Mit Hilfe des beiliegenden Bohrplanes Löcher \varnothing 4,5 mm in die Trägerplatte bohren.
- Mit Hilfe des beiliegenden Bohrplanes ein Loch \varnothing 125 mm in die Trägerplatte bohren.
- Mit 4 der mitgelieferten Schrauben **12a** (4,2 x 44,4) fixieren.



MONTAGE MIT SCHNAPPVERSCHLUSS

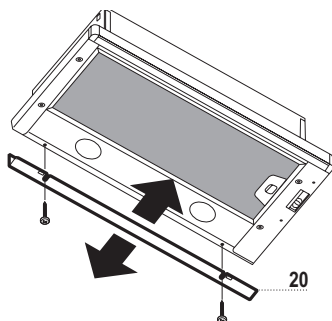
- Die Haube kann direkt an der Oberschrank-Unterfläche mit seitlichen Einrasthalterungen montiert werden (min. 650 mm von der Kochmulde entfernt).
- Die Einbauvorrichtung laut Abbildung an der Unterseite des Oberschranks anbringen.
- Die Haube einführen, bis die seitlichen Schnappverschlüsse einrasten.
- Mit Hilfe der Schrauben **Vf** die Haube von der Unterseite her definitiv fixieren.



Hauben-typ	45	50	55	60	70	80	90
L1	352	402	452	502	602	702	802

ABDECKPROFIL

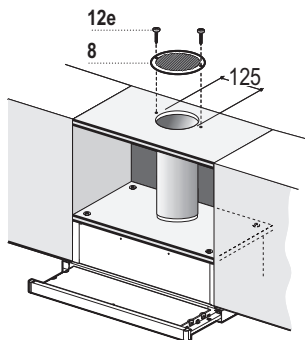
- Der Bereich zwischen Haubenkante und Rückwand kann mit Hilfe des mitgelieferten Abdeckprofils **20** und der für diesen Zweck vorgesehenen Schrauben geschlossen werden.



Anschlüsse

ANSCHLUSS IN UMLUFTVERSION

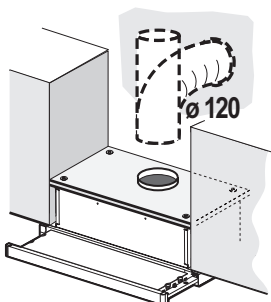
- An der über der Dunstabzugshaube angebrachten Deckenplatte ein Loch $\varnothing 125$ mm bohren.
- Den Haubenaustritt mit Hilfe eines Rohres oder Schlauches $\varnothing 120$ mm (die Wahl bleibt dem Installateur überlassen) mit der Deckenplatte verbinden.
- Das Rohr mit geeigneten Rohrschellen fixieren. Das hierzu erforderliche Material wird nicht mitgeliefert.
- Das Luftleitgitter **8** mit Hilfe von 2 der mitgelieferten Schrauben **12e** ($2,9 \times 9,5$) beim Austritt der rückzuführenden Luft fixieren.
- Sicherstellen, dass der Aktivkohle-Geruchsfilter vorhanden ist.



ANSCHLUSS IN ABLUFTVERSION

Bei Abluftbetrieb kann die Haube vom Installateur wahlweise mittels Rohr oder Schlauch ($\varnothing 120$ mm) an die Außenrohrleitung angeschlossen werden.

- Das Rohr mit geeigneten Rohrschellen fixieren. Das hierzu erforderliche Material wird nicht mitgeliefert.
- Eventuell vorhandene Aktivkohlefilter entnehmen.

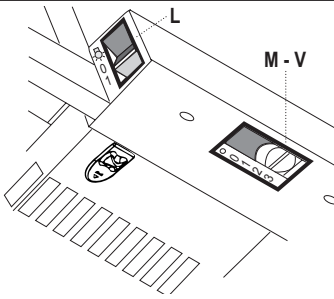


ELEKTROANSCHLUSS

- Bei Anschluss der Haube an das Stromnetz muss ein zweipoliger Schalter mit einem Öffnungsweg von mindestens 3 mm zwischengeschaltet werden.
- Nach Montage der Haube muss beim ersten Mal der Auszug energisch geöffnet werden, bis bei Erreichen des Endanschlages ein Klicken zu hören ist.

BEDIENUNG

Bedienfeld

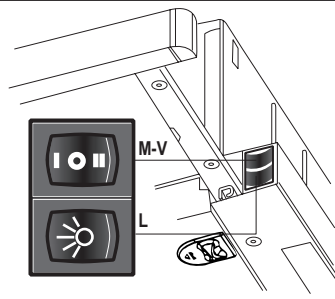


L Beleucht. schaltet die Beleuchtung ein und aus

M Motor schaltet den Gebläsemotor ein und aus

V Geschw. steuert folgende Geschwindigkeitsstufen:

1. geringste Gebläsestufe, diese Stufe ist für einen ständigen und besonders leisen Luftaustausch bei geringer Kochdunstentwicklung geeignet;
2. mittlere Gebläsestufe, eignet sich aufgrund des guten Verhältnisses zwischen Fördervolumen und Geräuschentwicklung für die meisten Anwendungssituationen;
3. höchste Gebläsestufe, eignet sich für starke Kochdunstentwicklung, auch über längere Zeit hin.



L Beleucht. schaltet die Beleuchtung ein und aus

M Motor schaltet den Gebläsemotor ein und aus

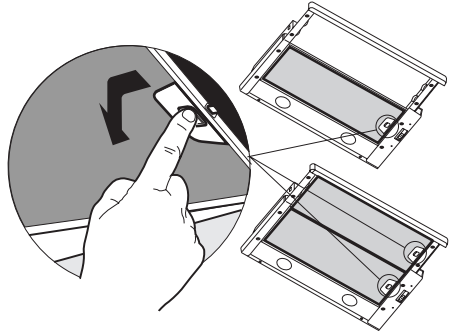
V Geschw. steuert folgende Geschwindigkeitsstufen:

- I. geringste Gebläsestufe, diese Stufe ist für einen ständigen und besonders leisen Luftaustausch bei geringer Kochdunstentwicklung geeignet;
- II. höchste Gebläsestufe, eignet sich für starke Kochdunstentwicklung, auch über längere Zeit hin.

Fettfilter

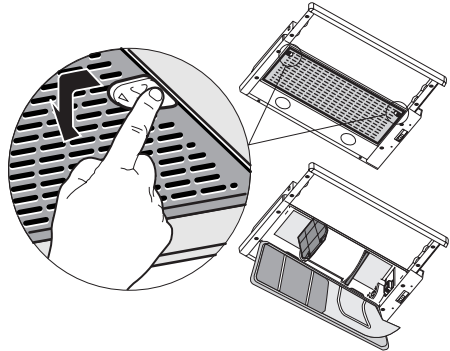
SELBSTTRAGENDE METALLFETTFILTER - FILTERREINIGUNG

- Sie müssen nach 2-monatigem Betrieb bzw. bei starkem Einsatz auch häufiger gereinigt werden, was im Geschirrspüler möglich ist.
- Die Filter einzeln entnehmen, indem die entsprechenden Haltevorrichtungen gelöst werden.
- Die Filter reinigen (darauf achten, sie nicht zu verbiegen) und vor der Remontage trocken lassen.
- Bei der Remontage ist darauf zu achten, dass sich der Griff auf der sichtbaren Außenseite befindet.



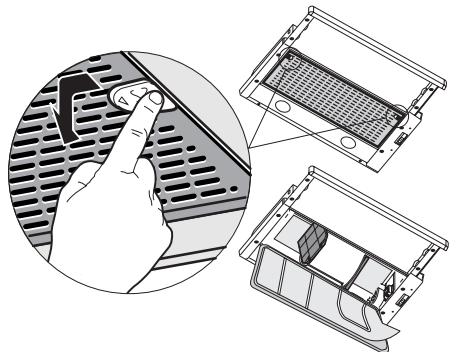
MEHRSCHICHT-METALLFETTFILTER - FILTERREINIGUNG

- Sie müssen nach 2-monatigem Betrieb bzw. bei starkem Einsatz auch häufiger gereinigt werden, was im Geschirrspüler möglich ist.
- Das Filterhaltegitter mit Hilfe der seitlichen Schiebegriffe aushaken.
- Den Filterhaltedraht entfernen.
- Die Filter herausnehmen, spülen und vor der Remontage gut trocknen lassen.
- Die Filter mit Hilfe des Filterhaltedrahts wieder am Haltegitter fixieren.
- Nach Anbringung der Filter das Filterhaltegitter wieder schließen.



SYNTHETISCHER FETTFILTER - FILTERAUSTAUSCH

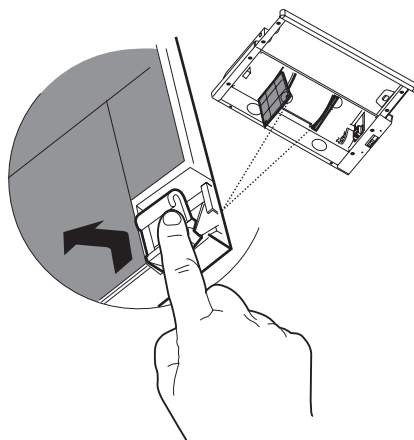
- Sie können weder gewaschen noch wiederverwendet werden und sind zumindest alle 2 Betriebsmonate bzw. bei starkem Einsatz auch häufiger auszutauschen.
- Den Filterhalterahmen mit Hilfe der seitlichen Schiebegriffe aushaken.
- Den Filterhaltedraht lösen.
- Den gesättigten Synthetikfilter auswechseln.
- Den neuen Filter mit Hilfe des Filterhaltedrahts fixieren und den Halterahmen wieder schließen.



Geruchsfilter (Umluftversion)

AKTIVKOHLE-GERUCHSFILTER - FILTERAUSTAUSCH

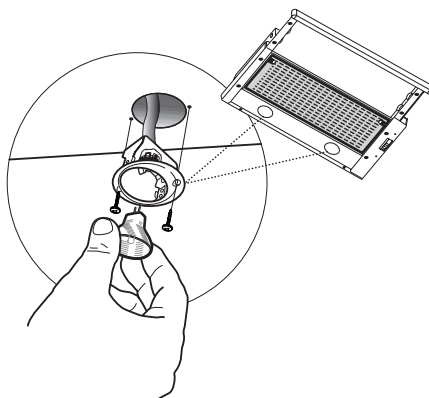
- Sie können weder gewaschen noch wiederverwendet werden und sind alle 4 Betriebsmonate bzw. bei starkem Einsatz auch häufiger auszutauschen.
- Die Metallfettfilter entnehmen oder das Filterhaltegitter öffnen.
- Die gesättigten Aktivkohle-Geruchsfilter aushaken.
- Die neuen Filter in ihrem Sitz einhaken.
- Die Metallfettfilter wieder montieren oder das Filterhaltegitter wieder schließen.



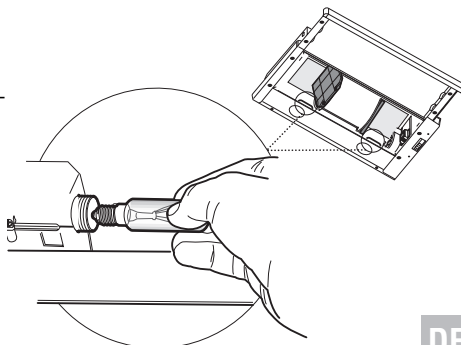
Beleuchtung

AUSWECHSELN DER LAMPEN

- **Halogenlampe 20 W**
- Die beiden Schrauben, die Lampenhalterung fixieren, lösen und die Halterung aus der Dunstabzugshaube ziehen.
- Die Lampe aus der Halterung nehmen.
- Die Lampe durch eine gleichwertige ersetzen und bei der Remontage darauf achten, daß die beiden Steckerstifte vorschriftsmäßig in die Lampenfassung eingeführt werden.
- Die Halterung wieder montieren, indem die beiden zuvor entfernten Schrauben wieder angezogen werden.



- **Glühlampen zu 40W.**
- Die Metallfettfilter entnehmen oder das Filterhaltegitter öffnen.
- Die Lampen ausschrauben und durch gleichwertige ersetzen.
- Die Metallfettfilter wieder montieren oder das Filterhaltegitter wieder schließen.



Geachte mevrouw, meneer,
Als u de in deze Gebruiksaanwijzing
beschreven aanbevelingen zorgvuldig
opvolgt, blijft uw kap steeds in goede staat
en zal hij altijd optimale prestaties leveren.

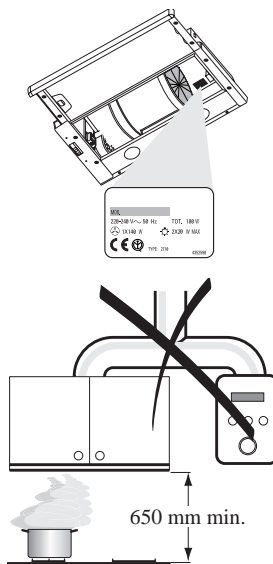
INHOUDSOPGAVE

ADVIEZEN EN SUGGESTIES	35
EIGENSCHAPPEN	36
INSTALLATIE	37
GEBRUIK	39
ONDERHOUD	40

ADVIEZEN EN SUGGESTIES

INSTALLATIE

- De fabrikant aanvaardt geen enkele aansprakelijkheid voor schade die voortkomt uit onjuiste of niet overeenkomstig de regels der kunst uitgevoerde installaties.
- De minimale veiligheidsafstand tussen de kookplaat en de wasemkap bedraagt 650 mm.
- Controleer of de netspanning correspondeert met de spanning die aangegeven is op het plaatje aan de binnenkant van de wasemkap.
- Voor apparaten van klasse I dient u zich ervan te verzekeren dat het elektriciteitsnet in uw huis over een goede aarding beschikt.
- Verbind de wasemkap met de luchtuitlaat door middel van een leiding met een diameter van 120 mm of groter. De leiding moet een zo kort mogelijke route afleggen.
- Sluit de wasemkap niet aan op afvoerpijpen van rook die geproduceerd is door verbranding (verwarmingsketels, open haarden etc.).
- Als er in het vertrek zowel de wasemkap als apparaten die niet op elektriciteit werken (bijvoorbeeld gasapparaten) worden gebruikt, moet ervoor worden gezorgd dat het vertrek voldoende geventileerd wordt. Indien de keuken geen gat in de buitenmuur heeft om de aanvoer van schone lucht te garanderen, dient dit gemaakt te worden.



GEBRUIK

- De wasemkap is uitsluitend ontworpen voor huishoudelijk gebruik, voor het elimineren van kookgeuren. Gebruik de kap nooit op oneigenlijke wijze.
- Laat geen hoog brandende branders onbedekt onder de wasemkap terwijl deze in werking is.
- Regel de vlammen altijd zo dat ze niet langs de pannen omhoog komen.
- Controleer frituurpannen tijdens het gebruik: de oververhitte olie zou vlam kunnen vatten.
- De wasemkap mag niet gebruikt worden door kinderen of door personen die niet in staat zijn de kap correct te gebruiken.

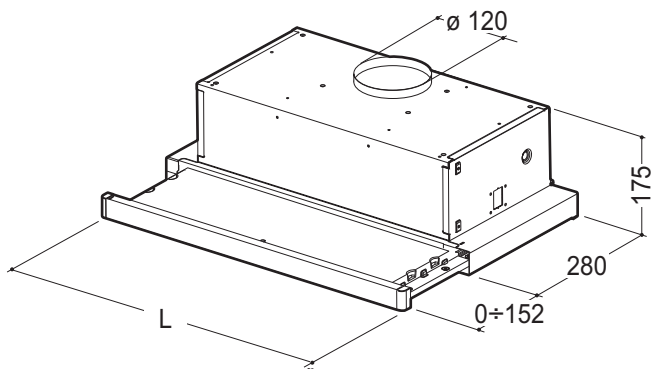


ONDERHOUD

- Alvorens onderhoudswerkzaamheden uit te voeren, moet de wasemkap uitgeschakeld worden door de stekker uit het stopcontact te halen of de hoofdschakelaar om te zetten.
- Voer het onderhoud van de filters altijd tijdig en nauwgezet uit, volgens de aanbevolen intervallen.
- Om de oppervlakken van de kap schoon te maken is het voldoende een vochtige doek en een neutraal reinigingsmiddel te gebruiken.

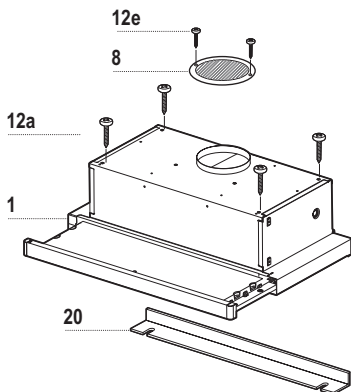
EIGENSCHAPPEN

Buitenafmetingen



Type wasemkap	45	50	55	60	70	80	90
L	448	498	548	598	698	798	898

Onderdelen



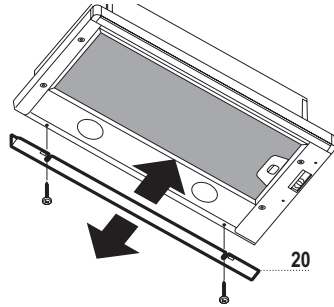
Ref.	Productonderdelen
1	1 Wasemkap compleet met: bedieningen, licht, ventilatorgroep, filters
8	1 Richtingrooster luchtuitlaat
20	1 Sluitprofiel

Ref.	Installatieonderdelen
12a	4 Schroeven 4,2 x 44,4
12e	2 Schroeven 2,9 x 9,5

Documentatie
1 Gebruiksaanwijzing

SLUITPROFIEL

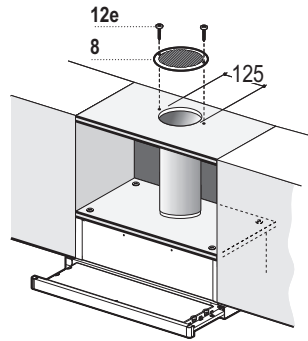
- De ruimte tussen de rand van de kap en de achterwand kan worden afgesloten met behulp van het bijgeleverde profiel **20** met de voor dit doel reeds aanwezige schroeven.



Aansluitingen

LUCHTUITLAAT FILTERVERSIE

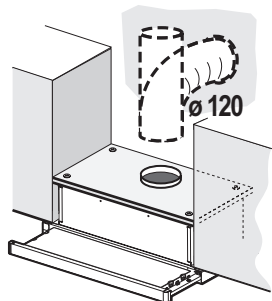
- Boor een gat van $\varnothing 125$ mm in de plank boven de kap.
- Verbind de uitlaat van de wasemkap met het bovenste gedeelte van het hangkastje door middel van een starre of buigzame leiding van $\varnothing 120$ mm, naar keuze van de installateur.
- Zet de leiding vast met geschikte leidingklemmen. Het benodigde materiaal wordt niet bij de wasemkap geleverd.
- Bevestig het richtingsrooster **8** op de uitlaat van de gerecirculeerde lucht met 2 van de bijgeleverde schroeven **12e** (2,9 x 9,5).
- Verzeker u ervan dat het geurfilter met actieve koolstof geïnstalleerd is.



LUCHTUITLAAT AFZUIGVERSIE

Bij installatie in afzuigversie, moet u de wasemkap met de uitlaatleiding verbinden door middel van een starre of buigzame leiding van $\varnothing 120$ mm, naar keuze van de installateur.

- Zet de leiding vast met geschikte leidingklemmen. Het benodigde materiaal wordt niet bij de wasemkap geleverd.
- Verwijder de eventuele geurfilters met actieve koolstof.

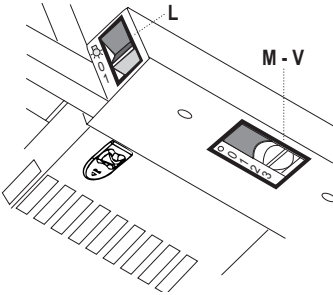


ELEKTRISCHE AANSLUITING

- Sluit de wasemkap aan op de netspanning met een tweepolige schakelaar ertussen met een opening tussen de contacten van tenminste 3 mm.
- Nadat u de kap geïnstalleerd heeft, moet u het uitschuifbare gedeelte de eerste keer met kracht naar buiten trekken tot het niet verder kan en u een klik hoort.

GEbruIK

Bedieningspaneel

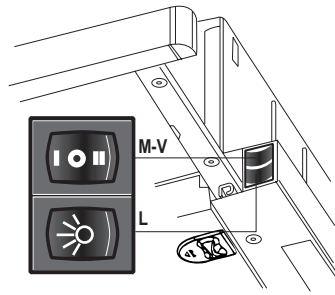


L Lichten Hiermee schakelt u de verlichting aan en uit

M Motor Hiermee schakelt u de afzuigmotor aan en uit

V Snelheid Instelling van de werkingssnelheid:

1. Minimumsnelheid, geschikt voor een continue en zeer stille luchtverversing, als er weinig kookdampen zijn.
2. Gemiddelde snelheid, geschikt voor de meeste gebruiksomstandigheden, gezien de uitstekende verhouding tussen de hoeveelheid behandelde lucht en het geluidsniveau.
3. Maximumsnelheid, geschikt om de grootste kookdampen tegen te gaan, ook voor langere tijd.



L Lichten Hiermee schakelt u de verlichting aan en uit

M Motor Hiermee schakelt u de afzuigmotor aan en uit

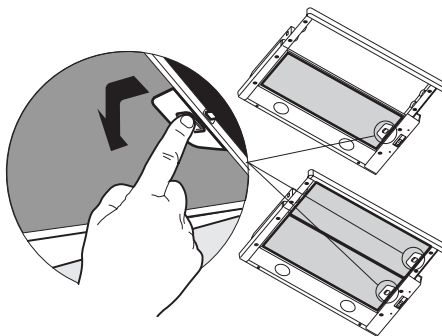
V Snelheid Instelling van de werkingssnelheid:

- I. Minimumsnelheid, geschikt voor een continue en zeer stille luchtverversing, als er weinig kookdampen zijn.
- II. Maximumsnelheid, geschikt om de grootste kookdampen tegen te gaan, ook voor langere tijd.

Vetfilters

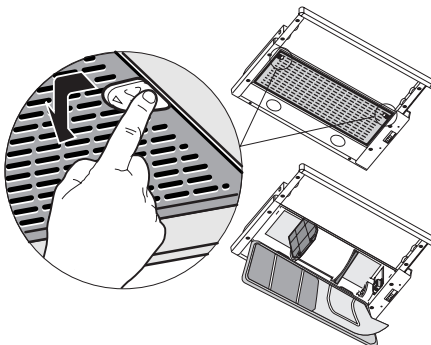
REINIGING VAN DE ZELFDRAGENDE METALEN VETFILTERS

- De filters moeten eens in de 2 maanden of, bij bijzonder intensief gebruik, vaker gereinigd worden, en kunnen ook in de afwasmachine worden afgewassen.
- Verwijder de filters één voor één door de bevestigingen los te maken.
- Was de filters en vermijd hierbij ze te buigen, en laat ze drogen alvorens ze terug te plaatsen.
- Plaats de vetfilters terug en let er hierbij op dat de handgreep zichtbaar blijft.



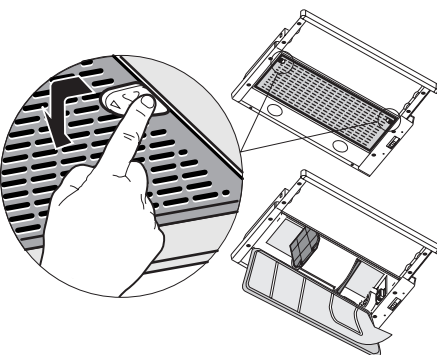
REINIGING VAN DE UIT MEERDERE LAGEN BESTAANDE METALEN VETFILTERS

- De filters moeten eens in de 2 maanden of, bij bijzonder intensief gebruik, vaker gereinigd worden, en kunnen ook in de afwasmachine worden afgewassen.
- Haak het filterdraagrooster los met behulp van de hiervoor bestemde verschuifbare handgrepen aan de zijkant.
- Verwijder de filterstops van metaaldraad.
- Verwijder en was de filters, laat ze drogen alvorens ze weer terug te plaatsen.
- Monteer de filters op het draagrooster en zet ze vast met de filterstops van metaaldraad en sluit het filterdraagrooster.



VERVANGING SYNTHETISCH VETFILTER

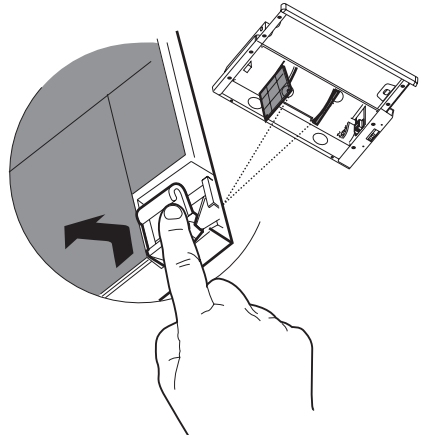
- Het filter kan niet gewassen en niet geregeneerd worden en dient bij gebruik van de kap tenminste eens in de 2 maanden of, bij bijzonder intensief gebruik, vaker te worden vervangen.
- Haak het filterdraagframe los met behulp van de hiervoor bestemde verschuifbare handgrepen aan de zijkant.
- Verwijder de filterstops van metaaldraad.
- Vervang het verzadigde synthetische filter.
- Zet het nieuwe synthetische filter vast met de filterstops van metaaldraad en sluit het filterdraagframe.



Geurfilters (filterversie)

VERVANGING FILTERS MET ACTIEVE KOOLOSTOF

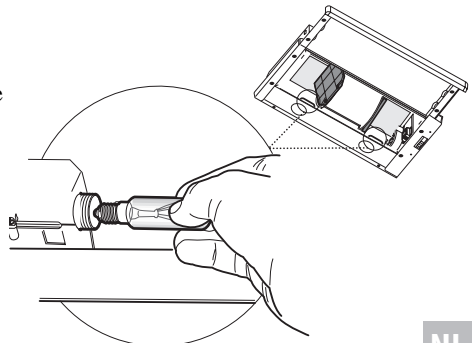
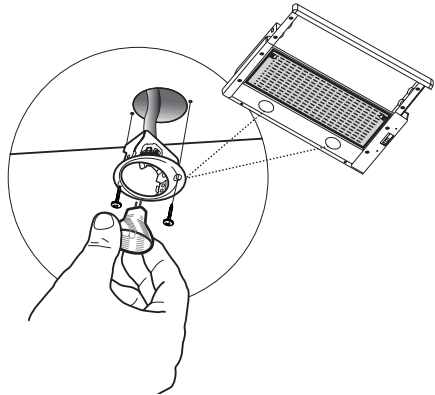
- De filters kunnen niet gewassen en niet geregenereerd worden en dienen bij gebruik van de kap tenminste eens in de 4 maanden of, bij bijzonder intensief gebruik, vaker te worden vervangen.
- Verwijder de metalen vetfilters, of open het draagrooster van de filters.
- Verwijder de verzadigde geurfilters met actieve koolstof door de bevestigingen los te maken.
- Monteer de nieuwe filters door ze op hun plaats vast te drukken.
- Plaats de metalen vetfilters terug, of sluit het draagrooster van de filters.



Verlichting

VERVANGING VAN DE LAMPEN

- **Halogeenlamp van 20 W.**
 - Verwijder de 2 schroeven waarmee de lamphouder is bevestigd en verwijder de houder uit de kap.
 - Trek de lamp uit de houder.
 - Vervang de lamp door een nieuwe lamp met dezelfde eigenschappen en let er hierbij op dat de twee pinnen correct in de behuizing van de lamphouder worden gestoken.
 - Monteer de houder door hem te bevestigen met de twee eerder verwijderde schroeven.
-
- **Gloeilampen van 40W.**
 - Verwijder de metalen vetfilters, of open het draagrooster van de filters.
 - Schroef de lampen los en vervang ze door nieuwe lampen met dezelfde eigenschappen.
 - Plaats de metalen vetfilters terug, of sluit het draagrooster van de filters.





Quest'apparecchio è conforme alla norma europea sulla bassa tensione C.E.E. 73/23 relativa alla sicurezza elettrica e alle norme europee: C.E.E. 89/336 relativa alla compatibilità elettromagnetica e C.E.E. 93/68 relativa alla marcatura CE.

This appliance conforms to European Low Voltage Directive 75/23/CEE governing electrical safety, European Directive 89/336/CEE on Electromagnetic Compatibility and Directive 93/68/CEE regarding CE Marking.

Cet appareil est conforme à la norme européenne en matière de basse tension C.E.E. 73/23 de sécurité électrique ainsi qu'aux normes européennes : C.E.E. 89/336 en matière de compatibilité électromagnétique et C.E.E. 93/68 en matière de label CE.

Dieses Gerät entspricht folgenden EG-Richtlinien: Niederspannungsrichtlinie EWG 73/23 hinsichtlich elektrischer Sicherheit, Richtlinie Elektromagnetische Verträglichkeit EWG 89/336 und Richtlinie EWG 93/68 hinsichtlich der CE-Kennzeichnung.

Dit apparaat voldoet aan de Europese laagspanningsnorm 73/23/EEG inzake de elektrische veiligheid en de Europese normen: 89/336/EEG inzake de elektromagnetische compatibiliteit en 93/68/EEG inzake de CE-markering.