

Осветление

Подмяна на светодиодните лампи

9 W светодиодни лампи


- Отстранете металните пластини, фиксиращи стъклото.
- Плъзнете стъкления капак, изваждайки го от едната притискаща планка. Леко спуснете надолу освободения край на стъкления капак, за да може изцяло да го извадите.
- Подменете лампата с нова, имаща същите характеристики и клас.
- Върнете на мястото стъкления капак, изпълнявайки процедурите в обратен ред.



Подмяна на светодиодното устройство

- За изваждане на светодиодното устройство може да се използва отвертка, за да се натисне леко страничната част на устройството.
- Извадете устройството, демонтирайте електрическия конектор и сменете устройството с ново такова



Символът  върху продукта или върху документа придружаващ продукта показва, че този уред не трябва да се третира като домакински отпадъци. Вместо това, той трябва да се предаде в подходящ сборен пункт за рециклиране на електрически и електронни уреди.

Унищожаването трябва да се извърши в съответствие с местните закони за опазване на околната среда и унищожаване на отпадъци.

LEKS GROUP

BG

София: 02/963 33 20, 963 33 80, бул. Арсеналски 105, Пловдив: тел.: 032/633 778, ул. Цар Асен 30,
Варна: тел.: 052/504 634, бул. Вл. Варненчик 277, Бургас: тел.: 056/841 475, ул. Фердинандова 77
Русе: тел.: 082/872 717, ул. Борисова 84, Плевен: тел.: 064/833 172, ул. Данаил Попов 4,
Велико Търново: тел.: 062/603 883, бул. България 26, Благоевград: тел.: 073/832 782, к-с Парангалица,
Видин: тел.: 094/600 209, ул. Цар Александър II, к-с Съединение, бл. 12

 **FABER**



PEARL

Уважаеми Клиенти,

Благодарим Ви, че избрахте аспиратора Faber, една престижна марка, синоним на качество и сигурност. Надяваме се, че той ще отговаря на Вашите изисквания. Внимателно следвайте препоръките, изложени в тази книжка и Вашият аспиратор ще остане ефикасен. Не се колебайте да ни търсите при необходимост. Ние винаги ще бъдем до Вас, за да ви сътрудничим при нужда и да Ви даваме полезна информация за всички продукти с марката Faber.

МЕТАЛНИ ФИЛТРИ ЗА МАЗНИНИ

Почистване на металните филтри за мазнини

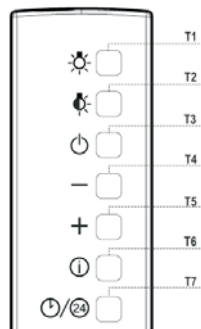
- Металните филтри трябва да се почистват на всеки 2 месеца или по-често при особено интензивна експлоатация и могат да се измият в съдомиялна.
- Изтеглете комфорт панела, за да го отворите.
- Махнете филтрите един по един, натискайки ги към задната част на аспиратора и едновременно дърпайки надолу.
- Когато измивате филтрите, избягвайте тяхното огъване под какъвто и да е вид. Преди да ги поставите отново в аспиратора се уверете, че те са напълно сухи. (Цветът на повърхността на филтрите може да се промени с течение на времето, но това няма никакво влияние върху ефективността на филтъра).
- Когато поставяте обратно филтрите в аспиратора внимавайте те да бъдат монтирани на правилната позиция като ръкохватката е насочена навън.
- Затворете комфорт панела.



ФИЛТЪР АКТИВЕН ВЪГЛЕН (рециклираща версия)

Подмяна на филтъра активен въглен

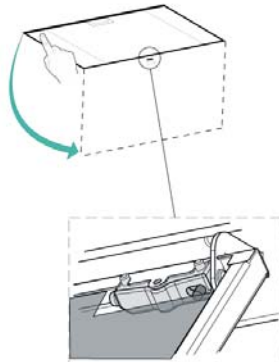
- Този филтър не може да се измива или регенерира, а трябва да бъде сменяван поне веднъж на всеки 4 месеца експлоатация или по-често при особено интензивна експлоатация.
- Отворете комфорт панела.
- Махнете металните филтри за мазнини.
- Махнете наситения филтър активен въглен, освобождавайки фиксиращите го скоби.
- Монтирайте новия филтър и го закрепете в правилната му позиция.
- Сложете металните филтри за мазнини на техните места.
- Затворете комфорт панела.



T1	Осветление	Включва и изключва светодиодното осветление Когато се натисне за 2 секунди: Включва и изключва декоративното /неоново/ осветление
T2	Комфортно осветление	Включва осветлението на средна интензивност или изключва осветлението
T3	Мотор	Включва и изключва мотора
T4		Намалява скоростта на аспириране при всяко кратко натискане
T5		Увеличава скоростта на аспириране при всяко кратко натискане
T6	Интензивна Скорост	Активира и деактивира интензивната скорост
T7	Отложено изключване 24-часова функция	/Активира / деактивира функцията на отложено изключване на мотора Когато се натисне за 2 секунди: Активира / деактивира 24-часовата функция

Почистване на Комфорт Панела

- Издърпайте Комфорт Панела, за да го отворите.
- Отделете панела от тялото на аспиратора, плъзгайки фиксиращото лостче.
- Комфорт панелът не трябва никога да бъде измиван в съдомиялна машина.
- Почистете външната част, използвайки влажна кърпа и неутрален течен препарат
- Почистете също и вътрешната страна както използвате влажна кърпа и неутрален препарат, не използвайте мокри кърпи или гъби, или водна струя; не използвайте абразивни вещества.
- Когато горната операция е завършена, закачете панела обратно на аспиратора и го затворете като завъртите копчето в обратна посока.

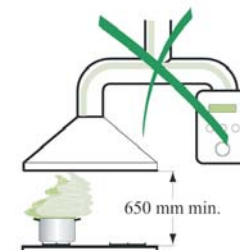


ПРЕПОРЪКИ И СЪВЕТИ

⚠️ Инструкциите за експлоатация се отнасят за различни модификации на този уред. Следователно можете да намерите описания на отделни характеристики, които не се отнасят до Вашия специфичен продукт.

МОНТАЖ

- Производителят не ще бъде отговорен за каквито и да са повреди, възникнали в резултат на неточен и неправилен монтаж.
- Минималното безопасно разстояние между готварския плот и аспиратора е 650 мм.
- Проверете дали захранващото напрежение отговаря на посоченото върху табелката с данни, фиксирана във вътрешната страна на аспиратора.
- За уреди от клас I, проверете дали местното електрическо захранване гарантира адекватно заземяване.
- Свържете изходящия отвор към изходящия комин посредством тръба с минимален диаметър 120 мм. Маршрутът на отвеждане трябва да бъде възможно най-къс.
- Не свързвайте аспириращия уред към комини, отвеждащи дим от горене (бойлери, камини и др.).
- Ако аспираторът се използва в съчетание с не-електрически уреди (например уреди, изгарящи газ), трябва да се гарантира достатъчна степен на вентилация в помещението, за да се избегне обратното всмукване на отработения вече въздух. Кухнята трябва да има отвор, свързан директно с открито пространство, за да се гарантира притока на чист въздух.



УПОТРЕБА

- Аспираторът е предназначен изключително за домашно използване, за отстраняване на кухненските миризми.
- Не използвайте никога аспираторът за други цели, освен за тези, за които е предназначен.
- Не оставяйте никога висок открит пламък под аспиратора, когато е включен.
- Регулирайте силата на пламъка, за да го насочите само към дъното на готварския съд, уверявайки се, че не обхваща страните му.



- Фритюрниците трябва да се наблюдават непрекъснато по време на използването им; прегрялата мазнина може да избухне в пламъци.
- Не фламбирайте под работещ аспиратор; опасност от пожар
- Аспираторът не е предназначен за използване от лица с физически, психически и сензорни увреждания (включително и от деца) или от необучени лица, освен ако те не са надзиравани или инструктирани за използване от уреда от лицето, отговорно за тяхната безопасност.
- Децата трябва да бъдат надзиравани, за да се гарантира, че не си играят с уреда.

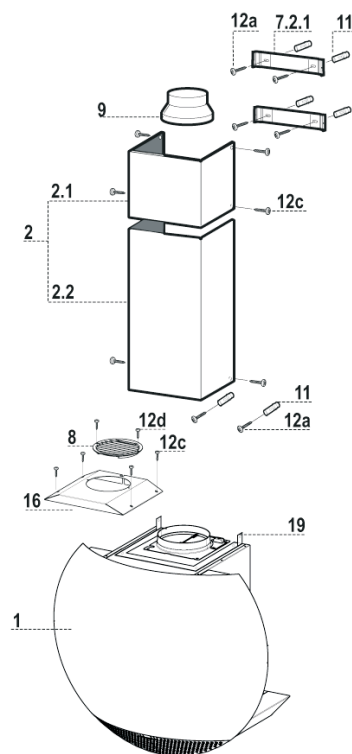
ПОДДРЪЖКА

- Изключвайте уреда или издърпвайте щепсела от контакта на главното захранване преди да изпълнявате каквито и да са работи по поддръжката.
- Почиствайте и/или подменяйте филтрите след определения период от време.
- Почиствайте аспиратора, използвайки навлажнена кърпа и неутрален почистващ препарат

ХАРАКТЕРИСТИКИ

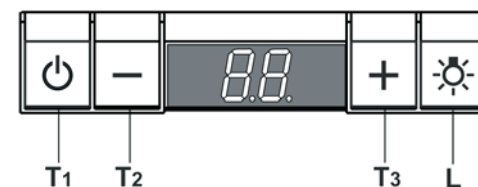
Компоненти

Поз.	К-во	Компоненти на уреда
1	1	Тяло на аспиратора, комплектовано с: команден блок, осветление, вентилатор, филтри
2	1	Телескопичен комин, състоящ се от:
2.1	1	Горен комин
2.2	1	Долен комин
8	1	Направляваща решетка Ø 125 мм
9	1	Редуциращ фланец Ø 150 – 120 мм
16	1	Капак на филтъра
Поз.	К-во	Компоненти за монтажа
7.2.1	2	Закрепващи скоби за горната коминна част
11	6	Дюбели за стената
12a	6	Винтове 4,2 x 44,4
12c	10	Винтове 2,9 x 6,5
12d	2	Винтове 2,9 x 9,5



1	Книжка с инструкции
---	---------------------

УПОТРЕБА

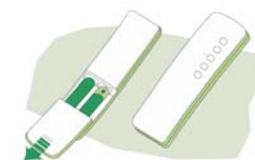


Бутон	Функция	Дисплей
T1	Включва и изключва мотора на последната избрана скорост	Показва избраната скорост
T2	Намалява скоростта на аспириране: Интензивна скорост → V4 → V3 → V2 → V1	HI → 4 → 3 → 2 → 1
T3	Увеличава скоростта на аспириране: V1 → V2 → V3 → V4 → Интензивна скорост	1 → 2 → 3 → 4 → HI
L	Включва и изключва светодиодното осветление. При натискане на този бутон за около 2 секунди се включва и изключва декоративното /неоново/ осветление.	

Дистанционно управление

Уредът може да бъде контролиран, използвайки дистанционно управление, захранвано от 1.5 V въглеродно-цинкови алкални батерии от стандартния тип LR03-AAA.

- Не поставяйте дистанционното управление близо до източници на топлина.
- Използваните батерии трябва да бъдат изхвърлени като отпадък по правилния начин.



Свързване към ел.мрежата

- Свържете аспираторът към ел.мрежата чрез двуполушен ключ с хлабина на контактите най-малко 3 mm.

Монтаж на комина

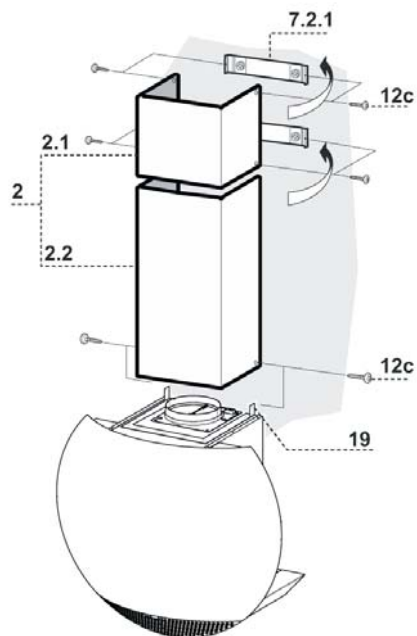
- В случай, че фланецът за закрепване към комина **19** е била демонтирана, фиксирайте я отново към аспиратора с 4 винта **12c**.

Горен комин

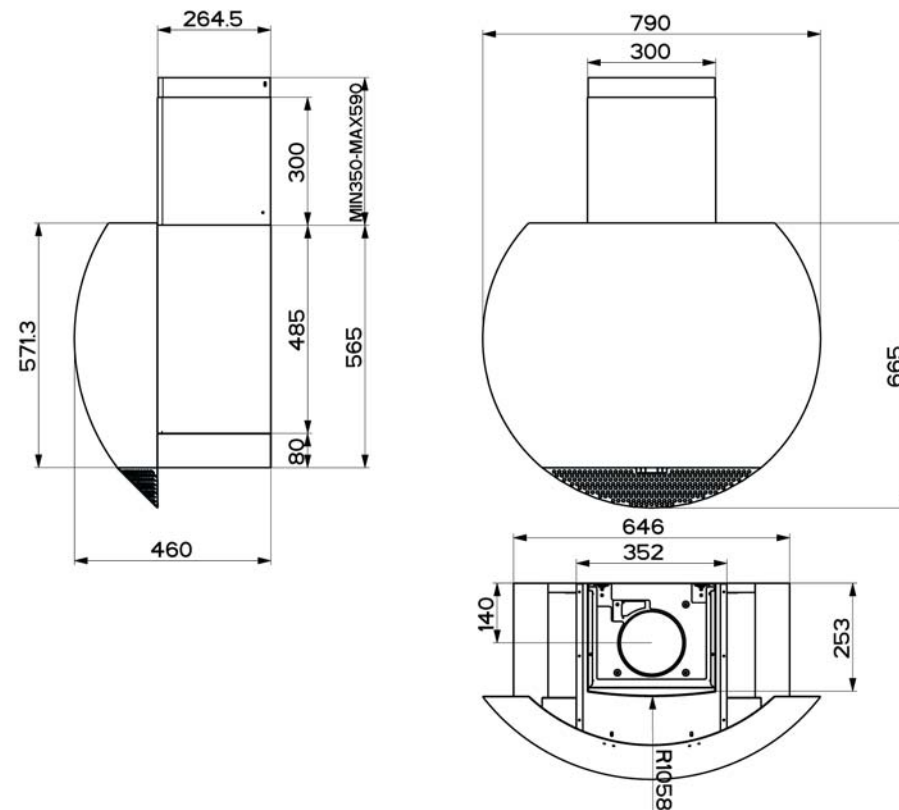
- Леко разширете двете страни на горния комин и ги закачете зад скобите **7.2.1**, уверявайки се, че са добре разположени
- Фиксирайте странично комина към скобите чрез доставените четири винта **12c** (2.9 x 9.5).

Долен комин

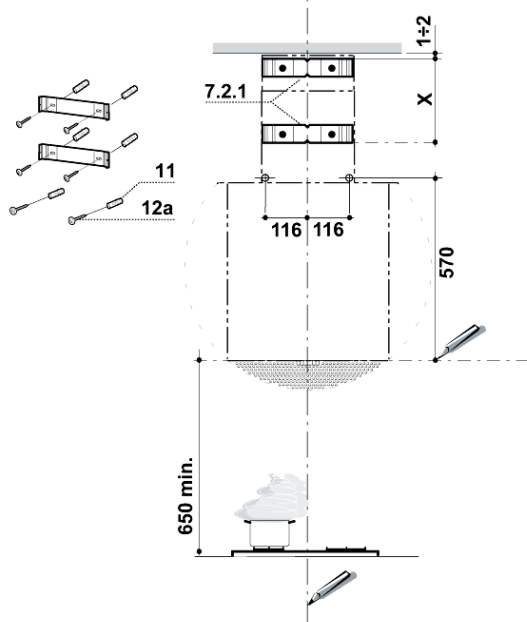
- Леко разширете двете страни на долния комин. Окачете ги между горния комин и стената, уверявайки се, че са добре закрепени.
- Фиксирайте долния комин странично към фланеца за закрепване към комина **19**, използвайки доставените два винта **12c** (2.9 x 9.5).



МОНТАЖ Размери



Пробиване на тавана и закрепване на рамката

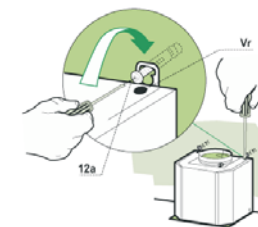


Направете следната маркировка върху стената:

- Начертайте една вертикална линия до тавана или до друга горна граница в центъра на зоната, предвидена за монтажа на аспиратора.
- Начертайте една хоризонтална отправна линия на разстояние най-малко 650 mm над готварския плот;
- Поставете една от скобите **7.2.1** на стената, както е показано, на 1-2 mm от тавана или от горната граница, като изравните центъра (прореза) на скобата с вертикалната линия.
- Отбележете центровете на отворите в скобата.
- Поставете другата скоба **7.2.1** на стената, както е показано, на X mm под първата скоба (X = височината на доставената горна част на комина), като центърът ѝ трябва да съвпадне с вертикалната линия.
- Отбележете центровете на отворите в скобата.
- Отбележете върху хоризонталната линия отправна точка, както е показано, на 116 mm от вертикалната линия и на разстояние 570 mm над хоризонталната отправна линия.
- Повторете тази операция и в другата посока.
- Пробийте отвори с диаметър 8 mm в местата, отбелязани с тези точки.
- Поставете дюбелите **11** в отворите.
- Фиксирайте скобите, използвайки доставените винтове **12a** (4,2 x 44,4).
- Завийте два от доставените винта **12a** (4.2x44.4) в отворите за фиксирането на корпуса на аспиратора, като оставите разстояние 5-6 mm от стената до главичката на винта.

Монтаж на тялото на аспиратора

- Преди да закачите корпуса на аспиратора затегнете двата винта **Vr**, разположени на мястото за закрепване на аспиратора.
- Окачете тялото на аспиратора около предварително завитите винтове **12a**.
- Затегнете напълно винтовете **12a**.
- Регулирайте винтовете **Vr**, за да нивелирате тялото на аспиратора.

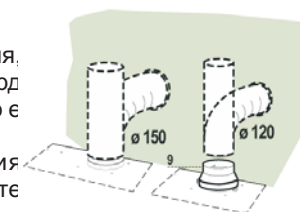


СВЪРЗВАНЕ

Извеждане на въздух при аспириращата версия

Когато аспираторът се монтира в аспирираща версия, свържете аспиратора към комина с гъвкав или твърд въздуховод с диаметър 150 или 120 mm, изборът на който е оставен на монтажника.

- За да монтирате връзката на изходящия въздуховод с диаметър 120 mm, монтирайте фланеца **9** върху отвора на тялото на аспиратора.
- Фиксирайте въздуховода с достатъчен брой скоби за тръба; те не влизат в окомплектовката на аспиратора.
- Извадете филтрите от активен въглен, ако са поставени.



Извеждане на въздух при филтрираща версия

За монтиране на аспиратора във филтрираща версия, трябва да се закупи комплект филтър активен въглен.

- Демонтирайте ъгловата скоба за комина
- Монтирайте капака на филтъра **16** използвайки 4-те винта **12c** (2,9 x 12,5)
- Фиксирайте направляващата решетка **8** върху изходящия отвор за въздух, използвайки 2-та винта **12d** (2,9 x 9,5)
- Поставете филтрите активен въглен на мястото им.

