

Pozicioniranje sudopere u otvoru radne površine

Svaka je sudopera snabdevena sa zabicama-zategacima za fiksiranje. Pristupite pravilnoj montazi:

1. Postavite specijalnu izolacionu lentu (koja se nalazi u kompletu), po duzini celog obima sudopere, koji ce biti u kontaktu sa random površinom.
2. Postavite sudoperu u otvor I uverite se da je centrirana, tada pritegnite zabice pomocu srafova za fiksiranje.

II.MONTAZA SLAVINE

Probivanje otvora za slavinu na sudoperi

1. Postavite sudoperu u pravilan položaj (korito levo ili desno), kada se ima u vidu da su sve sudopere obostrane.
2. Napravite otvor na suprotnoj strani sudopere koristeći alat za probijanje.

III.MONTAZA SIFONA

1. Sklopite odvodni sifon prateći priložene instrukcije.
2. Pazljivo pritegnite veze I pažljivo postavite konstrukciju.
3. Montirajte odvodni kanal iz sudopere prema odvodu iz zida.
4. Proveravajte periodično curenje I kada je potrebno pritegnite.

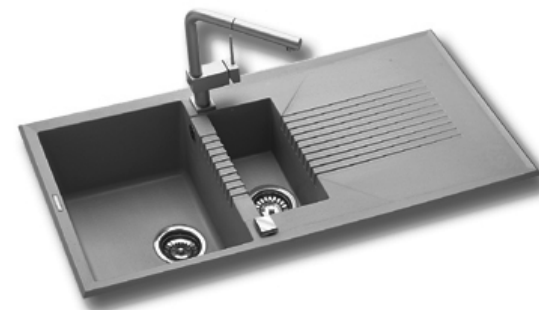
BEOLEKS

SRB

Novi Beograd: 011/ 31 33 598; 011/ 31 33 597; 011/ 31 33 264; 011/ 31 33 826
Bul. Arsenija Čarnojevića 66

Eurolux

Your Style...Your Life



KOMPOZITNE SUDOPERE

SRB

UPUTSTVO MONTIRANJA

USLOVI ZA GARANCIJU MATERIJALA

Vasa sudopera je proizvedena u italijanskoj kompaniji Elleci S.p.A I izradjena je od visokotehloskih kompozitnih materijala **GRANITEK I METALTEK**.

GRANITEK je kompozitni material od prirodnih granitnih cestica I akrilne smole, koji daju površini sudopere vizuelni osecaj prikladAan prirodnog kamena.

METALTEK je kompozitni material od prirodnih granitnih cestica I akrilne smole, u kom se dodaju metalne perle koje daju površini sudopere vizuelni osecaj metalnog efekta.

Tvrdoca I jacina kompozitnog materijala su maksimalizirani u proizvodnom procesu. To garantuje vecu postojanost pri udaru, vecoj temperature I termickom soku. Savršeno glatka površina određuje visoki stepen cistoce I antibakteriolosku postojanost. Te karakteristike izdvajaju sudoperu od kompozitnih materijala od svih ostalih sudopera.

Svaka sudopera je pazljivo proverena pri pakovanju I na taj nacin se garantuje velika kontrola kvaliteta. Svaka proizvodna etapa je adekvatna sa standardima kvaliteta UNI EN ISO 9001. Sudopere proizvedene od materijala granitek I metaltek imaju 10 godina garanciju. Garancija pocinje da tece od datuma kupovine.

Garancija dolazi u obzir u sledecim slucajevima

- Defekt materijala ucinjen u procesu proizvodnje pri neravnomernom rasporedu kompozitne smese postojanja supljine, brazde, udubljenja na materijalu

Paznja: Promenjene sudopere u slucaju gore navedenih razloga ostaju u vlasnistvu Leks Grup AD.

GARANCIJA SE NE UZIMA U OBZIR U SLEDECIM SLUCAJEVIMA :

- Ostecenja pri transportu
- Ostecenja prilikom nepravilne montaze I servisiranja od nekvalifikovanog lica
- Nepravilna upotreba I nebriga prema artiklu
- Udar sa ostrim predmetom

Paznja : Ova garancija ne obuhvata komplet za montazu: sifoni, ventili I srafove za fiksiranje.

VAZNO ! Upotreba sudopere nakon isteka datuma garancije materijala je dokaz da je garancija opravdala potrebe klijenta. Nakon tog datuma validnost garancije prestaje da vazi.

SAVETI ZA UPOTREBU

Da bi ste Vasu sudoperu odrzali u odlicnom stanju sto ce omoguciti da sacuvate njene karakteristike duze vreme, mi Vam preporucujemo da se pridrzavate sledecim iskljucivo povoljnim savetima:

- Sudoperu od kompozitnog materijala mozete lako da ocistite koristeći vodu I normalne preparate za ciscenje. Ne koristite silno abrazivna sredstva.
- Mrlje I necistocu mozete da ocistite sa razredjenom kiselinom ili acetonom (koristeći krpice I meke cetke), ispirajuci pazljivo nakon operacije.
- Natalozeni kamenac mozete ocistiti sa sircetom ili acetatom.
- Površinu sudopere pozeljno je da podsusite nakon svake upotrebe da bi se izbeglo talozenje kamenca.
- Pri cestom koriscenju silno agresivnih hemikalija (kako natrijum hidroksid I drugi), isperite pazljivo sa vodom nakon operacije.
- Ne treba da postavljate na površinu sudopere vrele serpe I dzezve sa temperaturom iznad 180-200 °C.
- Ne trebate raditi sa nozem I ostrim predmetima direktno na površinu sudopere, koristite dasku za rezanje.
- Ne treba da prosipate vrelo ulje u odvodni kanal, zato sto isto moze da ga osteti.

UPUSTVO ZA MONTAZU

I. MONTAZA SUDOPERE

Probijanje radne površine, mesto gde ce sudopera biti postavljena

1. Postavite sudoperu obrnuto na radnoj površini na mestu gde ce biti montirana.
2. Iscrtajte obim sudopere na radnoj površini sa grafitnom olovkom.
3. Sklonite sudoperu I iscrtajte novu liniju na razdaljini od 1cm sa unutrašnje strane obima.
4. Izvršite rezanje po unutrašnjoj liniji koristeći adekvatan alat.