



TH 30 AV

Скопије: 02/ 322 75 80, ул. Народен Фронт Б-2, **Кавадарци:** 043/ 412 551, ул. Шишка Б.Б,
Битола: 047/ 242 885, ул. Прилепска 56, **Тетово:** 044/ 337 919, ул. Илинденска Б.Б

ПОЧИТУВАНИ КОРИСНИЦИ

Ви благодариме што имавте доверба во нас и го избравте нашиот производ, синоним на квалитет и сигурност. Се надеваме дека тој ќе одговара на вашите потреби и барања. Секогашкога имате потреба од нас, не двоумите се, побарајте не. Ние секогаш ќе бидеме до Вас кога за тоа има потреба за соработка и за понуда на секаков вид на корисни информации од производи на **NARDI**.

ГЕНЕРАЛНИ ПРЕДУПРЕДУВАЊА

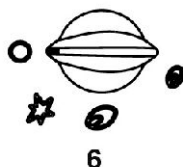
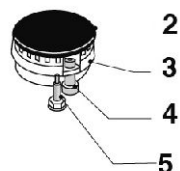
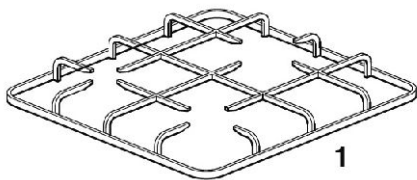
- Многу важно: чувајте го прирачникот заедно со уредот во случај да го дадете на некој друг.
- **Овој уред е дизајниран за непрофесионална употреба од приватни поединци дома. Мора да го користат совесни возрасни луѓе и да не се дозволува децата да играат со уредот. Предните достапни делови од опремата може да се прегреат при работата.**
- **Внимавајте децата и старите лица да не се во близина и да не ја допираат рерната кога се користи бидеј и горната површина се загрева многу.**
- Инсталирањето на производот, и електричното и плинското, мора да го извршат компетенти и квалификувани лица кои се запознаени со постоечките правилата за инсталирање.
- Пред да го вклучите уредот проверете дали соодветно регулиран за типот на плин.
- Пред одржување и чистење исклучете го апаратот од струја и почекајте да се излади.
- Кога пламеникот се запален проверете дали пламенот е регуларен. Пред да ги тргнете тенџерињата, исклучете ги плинските плочи и електричните плочи.
- Корисникот не смее да го менува напојниот кабел. За менување контактирајте само квалификуван инженер.
- Користењето на плинот предизвикува топлина и влага во просторијата каде е инсталиран. Собата треба да има добра вентилација, природните вентилациони отвори да бидат отворени или да се инсталира аспиратор со одвод цевки на воздухот.

Овој уред е во согласност со ЕЕС Спецификација:

- 73/23 + 93/68 (опрема за низок напон)
- 89/336 (електромагнетска компатибилност)
- 89/109 (компоненти кои доаѓаат во контакт со храна)
- 90/396 (опрема за плин)

Упатства за употреба

Опис на главните делови на уредот



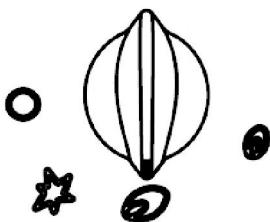
- 1= решетка
- 2= капак
- 3= распрскувач на пламен
- 4= приклучок за искри
- 5= безбедносен вентил (за верзиите со вентил)
- 6= копче за палење на плинските плочи и подесување


На контролниот дел на шпоретот се наоѓаат уреди и копчиња за работа на плинските и електричните плочи.

Работа на плинските плочи

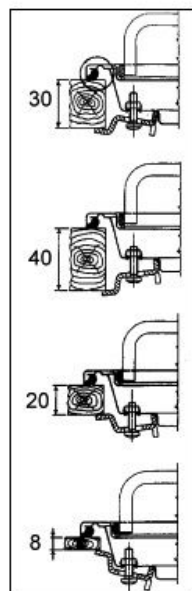
За да ја запалите плинската плоча, потребно е да го притиснете копчето додека го ротирате во спротивна насока од стрелките на часовникот, се додека индексот не се израмни со позицијата која одговара со максимален довод на плин (т.е. симболот со голем пламен). Доколку се работи за моделите кои имаат безбедносен вентил, откако пламенот се запали држете го копчето притиснато околу 3-4 секунди, се додека уредот на ја држи плочата автоматски запалена. Во овој момент можно е да се подеси интензитетот на пламенот со вртење на копчето во спротивна насока од стрелките на часовникот на минимална позиција (т.е. симболот со мал пламен).

За да ја исклучите плинската плоча, свртете го копчето во насока на стрелките на часовникот а индексот да се врати назад на позиција која одговара на симболот на затворено (○).



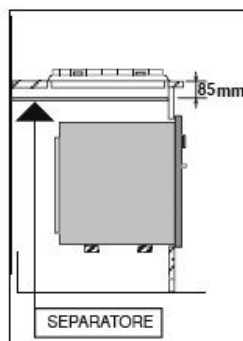
Симболот  обележан на уредот, или обележан на неговата документација, покажува дека тој уред не смее да се третира како домашен отпад. Наместо тоа тој уред треба да се предаде во најблискиот пункт за рециклирање на електрички и електронски уреди. Уништувањето треба да се изврши во согласност со локалните закони и во согласност со стандардите за животната средина.

- Позиционирајте го специјалната гума (даден) на работ на шпоретот и внимавајте краевите да се сретнат без да бидат еден врз друг.
- Ставете го шпоретот во отворот во единицата и внимавајте да биде во центарот.
- Прицврстете го шпоретот за единицата со држачите за прицврстување. Силата на навртките е биде доволна да се пресече гумата за запечатување така што вишокот може лесно да се отстрани.



Предупредување

Ако има некоја единица која е над шпоретот мора да биде на најмало растојание од 600мм од шпоретот. Да не настанува прегрејување, дури и да нема рерна поставена под површината на шпоретот, мора да има сектор на одделување кое има големина на дупката за сместување.



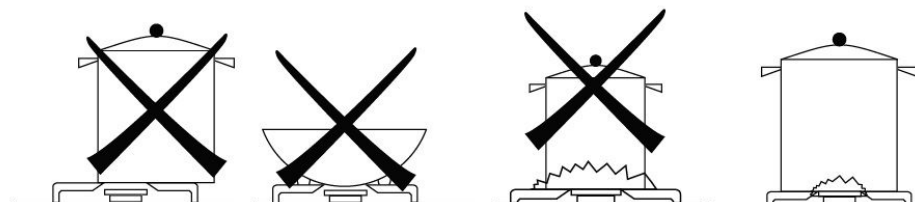
Препораки

Ако дојде до прекин на електрична енергија, потребно е да се спроведат горе-споменатите операции со запалка или кибрит до пламеникот на плочата (во таков случај внимавајте да не се изгорите). Безбедносниот вентил (за моделите кои го имаат) интервенира во случај на ненадејно гаснее на пламенот, блокирање на доводот на плин (па пример при провев, истекување на течности итн.). Во секој случај копчето за палење не треба да е притиснато повеќе од 15 секунди. Ако палењето не успее, или плочата случајно се изгаси, веднаш исклучете го копчето за палење и почекајте најмалку 1 минута. Откако плочата е се запали, подесете го пламенот според Вашите потреби.

Совет за употреба на плинските плочи

За помала потрошувачка на плин и подобра работа на производот користете тенџериња со дијаметар соодветен за плочите, избегнувајте пламенот да излегува од страните на тенџерето (види табела за садови).

Штом течноста почне да врие, намалете го пламенот на послабо ниво за да се одржи вриењето. При готвењето, кога користите масло, внимавајте бидеј и при поголемо загревање може да се запали маслото.



Табела за садови (користете тенџериња со рамно дно)

Плински плочи (висина капак) мм	Ø мин. Тенџере (мм)	Ø макс. Тенџере (мм)
Помошна (Ø= 55)	90	160
Средно брза (Ø= 75)	130	180
Брза (Ø= 100)	150	260

Одржување и чистење

Не користете млаз пара за чистење.

Пред да правите било каква операција исклучете од струја уредот. Измијте ги емајлираните делови со топла вода и детергент. Не користете абразивни средства.

Мијте го распрскувачот за пламен често со врела вода и детергент за да ги отстраните наслагите кои можат да го блокираат пламенот. Исплакнете ги деловите од нерѓосувачки челик убаво со вода и исушете со мека крпа.

Да го исчистите шпоретот користете малку навлажнети сунѓери или крпи: ако има премногу вода може да навлезе во внатрешните делови и да ги оштети електричните делови.

Решеките на шпоретот може да мијат во машина за садови.

За посојани дамки користете нормални не абразивни детергенти, посебни производи достапни на пазарот или со толоп оцет. Стаклото на шпоретот исчистете го со топла вода и не употребувајте груби крпи.

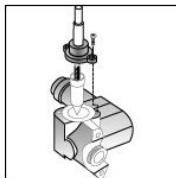
Не користете жици или киселини за чистење.

За да не настанат проблеми при палењето, редовно чистете го приклучокот за искри со внимание (керамика и електрода).

Да ги исчистите електричните плочи користете влажни крпи и намачкајте ги малку со масло кога плочата е се уште топла.

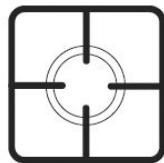
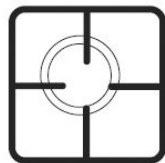
Повремено ако копчињата тешко се вртат, контактирајте со квалификувана личност да ги подмачка.

Контактирајте квалификувана личност за било кој проблем кој може да настане при употреба.



Важно. КОГА Е ГИ ЧИСТИТЕ ПЛИНСКИТЕ ПЛОЧИ, ВИ ПРЕПОРАЧУВАМЕ ДА ВНИМАВАТЕ ПРИ ПОСТАВУВАЊЕТО НА РЕШЕТКАТА И СИТЕ ДЕЛОВИ ТРЕБА ДА СЕ НА ПРАВИЛНО МЕСТО ПРЕД ДА ГИ ВКЛУЧИТЕ ПЛОЧИТЕ ПОВТОРНО.

НЕ



ДА

Упатства за инсталирање

Табела за карактеристики на плинските плочи и распрскувачот на пламен

Пламеник Плинска плоча (висини капак) (мм)	Бај- пас 1/100 мм	Термичка моќност (*) (kW)		Течен гас		Природен гас	
		процент	намален	Влез	Инџектор	Влез	Инџектор
				G30-G31	1/100m	(i/h) G20	1/100m
Брзи Ø =100	44	3	0.9	218-214	85	286	120
Средно брзи Ø =75	34	1.75	0.6	127-125	65	167	100
Помошни Ø =55	29	1	0.45	73-71	50	95	75
Одреден притисок на довод (mbar) (1mbar≅10. mm H ₂ O)		G30=28-30 G32=37		G20=20			
(*) со сув гас и со поголема топлотна моќност на 15C и 1013.26 мбар.							

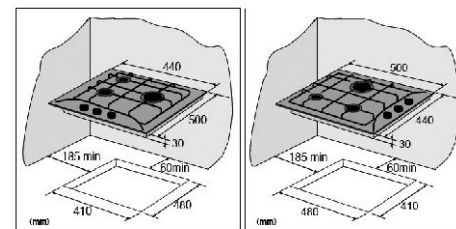
Упатства за вградување на единиците

Уредот е од класа 3. Може да се инсталира со само еден дел (налево или десно од шпоретот) повисоко од шпоретот за готвење и да се постави на минимално растојание како што е покажано.

Може да се вгради во сите единици чиишто сидови издржуваат температура од 65 C повисока од собната температура (UNI EN30-1-1 е/о CEI EN 60335- 2- 6).

Не инсталирајте го уредот до запаливи материјали (на пример завеси, платна итн.)

Димензиите на отворите за вградување се дадени на сликата вона која истотака се дадени и минималните растојанија кои треба да се почитуваат меѓу дупката за вградување и страничните и задните сидови.



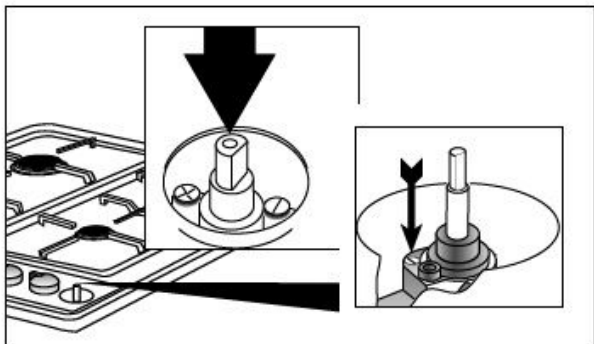
Подесување на минимум

Пламенот на најмал отвор е регулиран фабрички. Кога се заменуваат инјекторите или има посебни услови за притисокот, може е потребно повторно да го подесите на минимум. Операции кои треба да ги извршите да го подесите протокот се следниве:

- Запалете го пламеникот (плочата)
- Свртете ја плочата на минимум позиција
- Извадете го копчето (и гумата ако има)
- Со штрафцигер со соодветна големина свртете ја навртката за регулација внатре или по страната на отворот на капачето се додека не се достигне регуларниот пламен.
- Ставете го копчето назад и свртете го од максимална позиција до минимална позиција, и проверете дали пламенот излегува.
- За плинските плочи со безбедносен вентил внимавајте добиеното регулирање да е доволно да ја одржува топлината за термоелементот. Ако не е зголемете го минимумот.

Операциите погоре опишани лесно може да се извршат и во позиционирање и прицврстување на шпоретот во елементот.

НА ПЛАМЕНИКОТ НЕ Е ПОТРЕБНО ПОДЕСУВАЊЕ НА ПРИМАРНИОТ ВОЗДУХ



Подолу се дадени упатства за квалификувани инсталатери за биде инсталацијата и операциите за одржување правилно извршени и според важечките регулативи.

Позиционирање

Овој апарат не е поврзан со уреди кои бараат производи на согорување. Апаратот може да се инсталира и да работи само во постојано проветрени соби според важечките регулативи.

Природниот проток на воздух мора да биде насочен кон постојани отвори направени во ѕидовите за вентилација која води надвор, или преку една или колективна разгранета вентилација од цевки.

Отворите за вентилација мора да имаат ефективен пресек од најмалку 100 см² и мора да бидат заштитени од случајни блокирања (заштита со метални решетки). За апарати без безбедносен вентил на шпоретот, дел на отворот е удвоен со минимум 200 см².

Може да има индиректен проток на воздух од просториите веднаш до онаа каде се наоѓа шпоретот, ако тие простории имаат директна вентилација, ако не постои ризик од пожар или ако тоа не се спални соби.

Протокот на воздух меѓу соседните простории и просторијата каде е инсталиран апаратот мора да биде слободен преку постојани отвори (кои може да се овозможат преку поголем простор меѓу вратата и подот.

Во просторијата во која е уредот мора да има систем за одвод на гасовите од согорувањето до надворешноста. Ова може да се обезбеди преку аспиратор или електричен вентилатор кој се вклучува кога уредот е вклучен.

Поврзување на плинот

Уредот мора да биде поврзан со плински довод или боца според спецификациите на важечките стандарди и откако е проверите дека е подесена за соодветниот плин.

Уредот работи со плин кој е наведен на етикетата за калибрација која се наоѓа на пакувањето и на уредот.

Кога достапниот гас не одговара на оној кој е подесен уредот, заменете ги соодветните инјектори (дадени), и внимавајте да ставите нова етикета за калибрација (обезбедена) и да ја тргнете старата.

За да го изведе овие операции квалификуваниот инсталатер е ги следи упатствата дадени во делот "Адаптација на различни типови плин".

За безбедна операција внимавајте притисокот на снабдување да ги почитува вредностите наведени во "Табела за карактеристики на пламеникот и инџекторот".

Ако уредот има течен гас, внимавајте регулаторот на притисокот на боцата да е во согласност со локалните важечки регулативи.

Апаратот мора да биде поврзан со систем на плин со цврста метална цевка (бакар или челик) или континуирано сидно нерѓосувачко флексибилно црево така што апаратот да не е оптеретен на ниеден начин. Влезното црево за плин на апаратот има на крајот навртување на кое е поврзано со колено (дадено). Може да се врти во зависност од потребите за инсталација. Цврстата или флексибилната метална цевка за снабдување ($I_{max}=2mt$) е поврзана со дел спротивен на коленото.



Не заборавајте да ги ставите дихтунзите на крајот на коленото од цевката.

Кога овие делови се расклопуваат и повторно склопуваат заменете ги дихтунзите со нови. Штом е се инсталира уредот, проверете дали цевката за плинот дали е притисната или оштетена од некои делови..

Важно: Кога монтирањето е завршено, проверете дали дихтунзите протекуваат односно дали добро се стегнати со раствор со вода и сапун, а не со пламен.

ЕЛЕКТРИЧНО ПОВРЗУВАЊЕ

Апаратите имаат три-полен кабел за напојување и работат на наизменична струја и монофазна волтажа која е наведена на етикетата за карактеристиките за производот која се наоѓа на крајот на овој прирачник и на производот. Заземјувањето на кабелот е обележано со боите жолта/ зелена.

ПОВРЗУВАЊЕ НА НАПОЈНИОТ КАБЕЛ СО СТРУЈА

Поврзете го кабелот за напојување од рерната во приклучок кој е соодветен за напојувањето наведено на етикетата за карактеристиките за производот на производот. Во случај на директно поврзување со струјата (кабел без приклучок), потребно е да се стави соодветен пове еполарен прекинувач пред уредот, со минимум отвор меѓу контактите од 3 мм (жицата за заземјување не треба да е прекината од прекинувачот).

Пред да поврзете со струја, проверете:

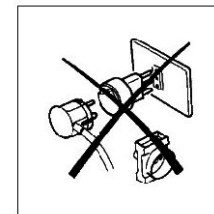
- дали електричниот бројач, сигурносниот вентил, напојувачката линија и штекерот се соодветни да го издржат максималното напојување кое се бара (видете ја етикетата за карактеристиките за производот).

- дали напојувачкиот систем е правилно заземјен, според важечките одредби.

- штекерот или пове е-поларниот прекинувач може лесно да се дофатат по инсталирањето на рерната

- откако сте поврзале со струјата, внимавајте напојниот кабел да не е во контакт со делови кои се подложни на загревање.

- никогаш не користете адаптери, приклучоци за паралелно вклучување бидеј и можат да предизвикаат прегрејување или пожар.



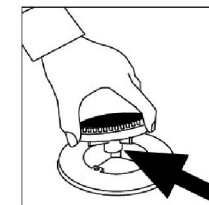
Кога пламеникот е ставен под површината за готвење, двата апарати мора да бидат поврзани одделно, за да биде полесно да ги вадите уредите и поради безбедносни причини.

Произведувачот не сноси одговорност за директна или индиректна штета предизвикана од неправилна инсталација или поврзување. Затоа сите потребни операции при инсталирањето и поврзувањето треба да ги извршат квалификувани лица во согласност со важечките локални и општи одредби

Адаптација за различни видови гас

За да ја адаптирате рерната на гас различен од оној за кој е подесен шпоретот (види табела и на пакувањето и на дното од апаратот) постапете на следниот начин:

- извадете ги решетките
- Извадете ги емајлираните капачиња и распрскувачот
- Со 7мм клуч одвртете и извадете ги инџекторите.
- Заменете ги инџекторите со други кои одговараат на достапниот гас (види табела за карактеристиките на плинските плочи и инџекторот)
- Вратете ги раните делови по обратен редослед.



Не заборавајте да ја замените старата натписна табличка со нова (дадена).

Кога притисок на плинот е различен од подесениот притисок, подесете го на регулаторот на влезната цевка кој е во согласност со локалните важечки регулативи.

