



BRIO


SRB

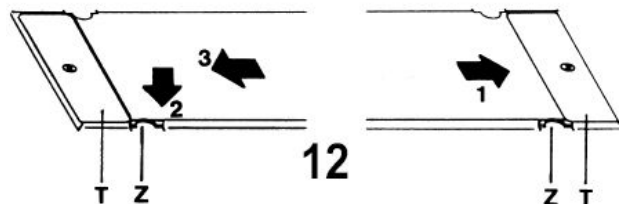
Novi Beograd: 011/ 31 33 598; 011/ 31 33 597; 011/ 31 33 264; 011/ 31 33 826
Bul. Arsenija černojevića 66

SRB UPUTSTVO ZA UPOTREBU

Poštovani klijenti

Mi Vam se zahvaljujemo što ste izabrali aspirator Faber, jedan prestižan brend, sinonim za kvalitet i sigurnost. Nadamo se da će on zadovoljiti sve vaše potrebe. Ukoliko pažljivo pratite preporuke koje su date u uputstvu Vaš će aspirator ostati efikasan. Nemojte se dvoumiti da nas potražite. Mi smo tu odmah do vas kako bi Vam pomogli, i kako bismo Vam dali korisne informacije za sve proizvode brenda Faber.

Simbol  na proizvodu, ili na dokumentima koja prate proizvod, označava da ovaj proizvod ne sme biti tretiran kao kućni otpad već se mora odneti na odgovarajuće mesto na kome se vrši recikliranje električne i elektronske opreme. Odlaganje se mora vršiti u skladu sa lokalnim propisima o zaštiti životne sredine koji se tiču odlaganja otpada.



12

7.4 ČIŠĆENJE

Za metalne delove unutra i spolja ,trebate čistiti normalno sa neutralnim deterdzentima ili tečnim sapunom.Nemojte koristiti sredstva za čišćenje koja imaju abrazivna dejstva,pogotovo za metalne delove.

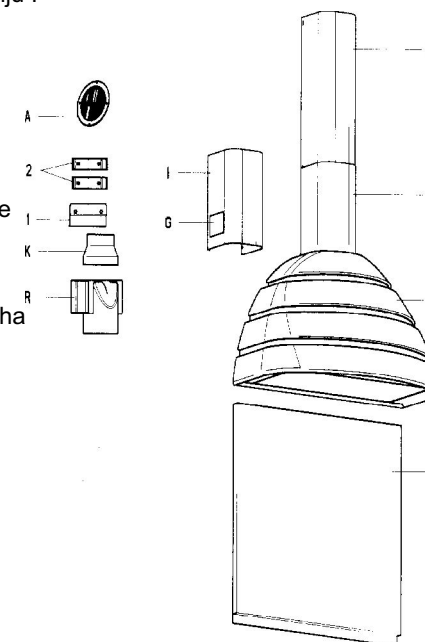
1. OPSTE INFORMACIJE

Ovaj aspirator je dizajniran da se može zakaciti na svaku vrstu vertikalne površine ,iznad gasnog ili električnog tela.Može se koristiti u aspirativnom (izvod vani) ili u filtrirajućem (unutrašnje preciscavanje) za korišćenje filtrirajućeg moda potrebno je posedovati opremu.**Pre nego povežete instalaciju potrebno je obratiti pažnju na poteskoce povezivanja I pricrscivanja tela aspiratora.Povezivanje bi trebalo da uradi kvalifikovana osoba I kompetentna osoba u potvrđivanju zagađenosti,evakuaciji zagađenog vazduha.Proizvođač ne snosi nikakvu odgovornost za bilo kakva oštećenja ili povrede prouzrokovane kao rezultat ne pridržavanja instrukcija za instalaciju u navedenom tekstu.**

1. DELOVI

Telo aspiratora se sastoji od sledećih komponenta (slika 1)

- 1.1 n.1 tela C,uključujući kontrole,radnu signalizaciju I usisnu jedinicu
- 1.2 n.1 teleskopska lula sačinjena od:
 - n.1 Gornji deo lule S
 - n.1 Donji deo lule I
- 2.3 n. 1 Reducer f 150-120 K
- 2.4 n. 1 ventilirajuće klapna f 125 A
- 2.5 n. 1 Set za fiksiranje sadrži:
 - n. 1 zidni nosac prikaz 1za fiksiranje tela haube
 - n. 2 zidni nosac prikaz 2 za fiksiranje lule,tiplovi,zavrtnji I dokumentacija
- 2.6 n. 1 Donji deo lule I stranicnim otvorima vazduha
- 2.7 n. 2 usmerene ventilirajuće resetke G
- 2.8 n. 1 usmerivačka klapna R
- 2.9 zadnja pregrada F



1. SIGURNOSNA UPOZORENJA

- 3.1 Ne povezujte aspirator sa od akom, sa uređajima koji rade na gorivo (peći, kamin i dr.)
- 3.2 Pre nego sto ukljucite aparat proverite da li napon struje odgovara uređaju
- 3.3 Pove ite aspirator na mre u postvljanjem dodatnog prekidača sa najmanjim otvorom za kontakt od 3 mm.
- 3.4 Ovaj uređaj ne zahteva uzemljenje s obzirom da ima duplu izolaciju.Proverite da je el.instalacija u vasoj kuci propisno izvedena
- 3.5 Pri instalaciji aparata aparat postavite 650 mm od radne ploce
- 3.6 Ne spremajte flambe ispod uključenog aspiratora.
- 3.7 Nikada ne ostavljajte tiganj bez paznje pregrejano ulje se moze zapaliti
- 3.8 Pre bilo kakve intervencije ili ciscenja,iskljucite glavno napajanje elektricom energijom
- 3.9 Ukoliko odvod koristimo u varijanti da nema el.povezivanja.Gustina,koncentracija vazduha mora biti garantovana u prostoriji.Da bi se izbeglo moguće povlacenje gasova.Kuhinja mora imati direktno provetravanje vazduha da se obezbedi konstantno provetravanje cistim vazduhom.Kada koristimo uređaj u isto vreme kada i druge elektricne uređjaje ,negativan pritisak u prostoriji ne sme preci 0.04 mbar da ne bi doslo do vracanja planena od tela haubre
- 3.10 Konekcija u klasi II sadrzi duplu izolaciju ,tako da ne povezujete uzemljenje samo standardne bipolarne zice.

1. INSTRUKCIJE

- Telo se moze postaviti na zad na dva nacina;
- Sa opcionom zadnjom pregradom
 - Bez zaddje pregrade

Postupite po zadatom redosledu.

- 4.1 Podesite nosace
- 4.2 Fiksirajte telo aspiratora
- 4.3 -Povezite struju i testirajte uređaj
- 4.4 -Podesite za aspiraciju ili filtraciju
- 4.5 -Podesite teleskopsku lulu

4.1 Fiksiranje nosaca (slika 2a-b)

- Nacrtajte na površini jednu vertikalnu liniju do gornje granice i u centru zone, koja je predviđena za monta u aspiratora, slu i za vertikalno poravnjivanje obe strane
- Pozicioniranje nosaca 1

Povucite horizontalnuliniju do plafona i gornje granice predvidjene za montazu:

a)sa zadnjom pregradom (fig.2a) d = 300 mm + H ,gde H = visina u mm do vidljivosti zadnje pregrade,kao razlika u brojevima od modela zadnje pregrade,ove mere se uzimaju od prodavca zadnje pregrade

b)bez zadnje pregrade(fig.2b) d = 950 mm od radne površine.Obelezite rupu za nosac 1 na horizontalnu liniju sa rastojanjem od 80 mm od vertikalne centralne linije

7.1 Metalni filtri

1. Čišćenje

Neminovno je da iste očistite na svaka dva meseca sa neutralnim sredstvom. Kontaktni razmer filtra dozvoljava i pranje u mašini za pranje suđa.

Demontiranje filtra

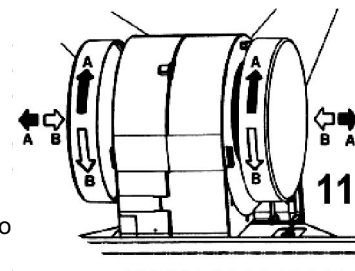
Filtere je lako skinuti ,jedan po jedan.Izvadite filter tako što ćete pritisnuti dugme prema zadnjoj strani aspiratora.Obratite paznju da jednom rukom pridrzavate filter ,a drugom ga oslobodite. Nakon pranja ponovo ga montirajte da bi se dugme moglo videti sa vidljive strane.

Pa nja:Neophodno je da zapazite date savete za odr avanje, da biste izbegli moguće paljenje tih filtra, ukoliko se natalo i velika količina masnoće.

7.2 Filter sa aktivnim ugljem

- Funkcioniranje.

Filtri sa aktivnim ugljem se koriste u aspiratoru filterske verzije i njihov je cilj da prečišćuju zamršeni vazduh. Oni se ne mogu oprati ili čistiti, oni se menjaju, kada se indikator iznad dugmeta T5 uključi ili najmanje na svaka četiri meseca. Alarmni signal se pojavljuje jedino kada motor radi. Treba se obratiti pa nja na aspiratore sa filterskom verzijom, zato što pored ovog indikatora mo e početi da blešti i indikator iznad dugmeta T2. To ukazuje da pored promene filtra sa aktivnim ugljem, trebaju se isto tako očistiti i filtri za zadr avanje masnoća.



- Promena.

Odstranite metalne filtre i postavite filtre sa aktivnim ugljem, koje se nalaze na obe strane difuzera, tako što ćete okrenuti u smeru indeksa (slika 11).

7.3 RADNI INDIKATOR

A 15W florescentnu svetlosnu lampicu ili dve 40W lampe osiguravaju rezim rada.Da biste zamenili sigurnosnu lampicu sledite instrukcije (fig..12):

1. Skinite svetlosni zastitnik odvrtanjem zavrtnja na metalu T blizu kontrolnog panela.Stakleni poklopac je u poziciji I povucite ga safcigerom u Z.
2. Povucite ga lagano na dole kako je prikazano na strelici 2 ,I tako oslobodite staklo kako je prikazano strelica 3,sve dok se staklo nemoze pomerati.Kada menjate sijalicu ili fluo sijalicu ,mora biri ista da bi obezbedili siguran rad aspiratora.Da bi vratili staklo ponovite radnju unazad.

5. SIGURNOSNA UPOZORENJA

Najbitnije je pridržavati se upozorenja u paragrafu 3 od instalirajućih instrukcija striktno. Sta više, obratite posebnu pažnju na tekuća upozorenja za upotrebu i održavanje aspiratora

5.1 Metalne i filtere na aktivni uglj treba čistiti ili menjati kako je propisao proizvođač ili čak još češće ukoliko se aspirator koristi konstantno (preko 4 h dnevno)

5.2 Ako koristite gasnu grejnu ploču nikada ne ostavljajte otvoren plamen iznad aspiratora dok je uključen. Isključite gas pre nego što sklonite tiganj sa ringle, ili samo na kratko i nikada bez da nadgledate

5.3 Uvek se uverite da je plamen konstantan da ne obgoreva stranice tignja, tako ćete štedeti energiju i izbeći opasnost od a se opecete

5.4 Uvek budite sigurni da se uređaj koristi po propisu proizvođača za strujanje, kontaminiranog vazduha i odvoda tokom kuvanja

5.5 Da bi zamenili glavni kabal, molimo vas da kontaktirate najbliži servis

6. UPOTREBA

Šema komandnog bloka je sledeća (slika 10)

Aspirator se može koristiti na sledeći način:

Dugme L uključavanje i isključavanje svetla:

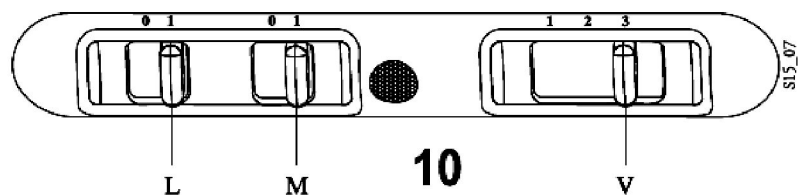
Dugme M uključivanje i isključivanje motora.

Dugme V Kontrola brzine

Pozicija 1 = spora brzina, predviđena za jedan tiganj a nivo buke je nizak

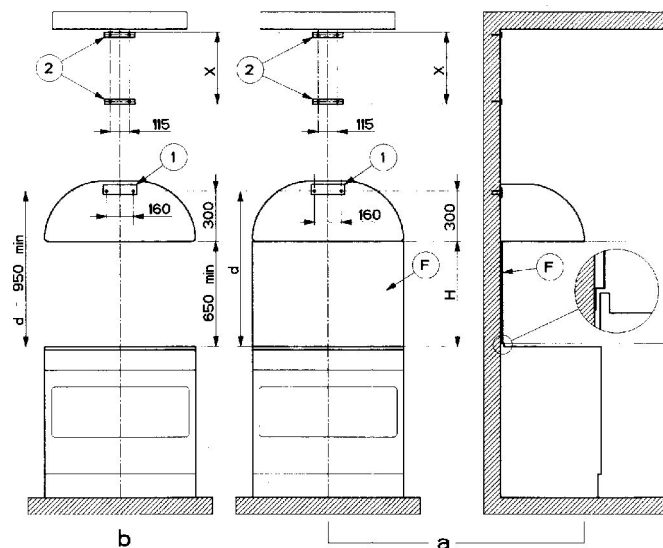
Pozicija 2 srednja brzina, za normalno kuvanje. Ova brzina je idealan spoj rada i nivoa suma pri radu

Pozicija 3 Maksimalna brzinatreba je izabrati kada imate velika isparenja pri kuvanju, čak i na duži period.



6. ODRZAVANJE

Redovno održavanje i čišćenje garantuje dobro funkcionisanje aspiratora i trajnost. Potrebno je posvetiti posebnu pažnju na filtere i filtere od aktivnog uglja kada se koristi u filterskom modu.



- Pozicioniranje nosaca 2

a) Postavite jedan od nosaca 2 na zid 1-2 mm od plafona ili gornje granice predviđene za montazu centrirajući ih prema vertikalnoj liniji

b) Obeležite na zidu centre za rupe na nosacima

c) Postavite nosace 2 na id prateci vertikalnu liniju na X mm ispod prvog dela fig.2 odgovarajući na gornji deo lule S povezujući telo aspiratora. Distanca X može varirati u zavisnosti od visine

d) Obeležite na zidu centre za rupe na nosacima

4. Probucite Ø8 mm rupe na označenim mestima
Fiksirajte nosace koristeći Ø8 mm tiple i zavrtnje

5. ZADNJA PREGRADA (opcija)

Zadnja pregrada mora biti postavljena pre montiranja tela aspiratora, isto mora biti fiksirano sa obe gornje strane, mora da nalegne tačno na radni element. Sa obzirom da je ova operacija komplikovana, za to se treba pobrinuti kuhinjar ili kvalifikovana osoba koja zna finalne dimenzije te jedinice.

Za fiksiranje gornjeg dela jedino, uradite sledeće:

a) Postavite zadnji panel na element, umetnite donji deo panela između gornjeg elementa i zida, pozicionirajući ga u odnosu na vertikalnu liniju.

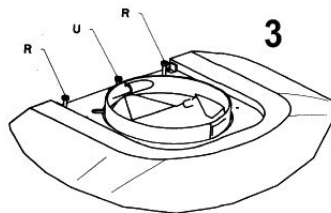
b) Obeležite centre za dve rupe u gornjem delu panela.

c) Izbusite Ø8 mm rupe na označenim mestima. Fiksirajte panel koristeći Ø8 mm tiple i zavrtnje.

d) Ovaj način obezbeđuje da nemože biti postavljen niza od propisanog

4.2 MONTAZA TELA ASPIRATORA

1. Zakačite telo aspiratora na delu C, na nosace 1
2. Regulišite aspirator vertikalno, i horizontalno tako što ćete okretati M4 zavrtnje R
3. Fiksirajte telo zanosac 1 sa ostalim M4 x 25zavrtnjima U



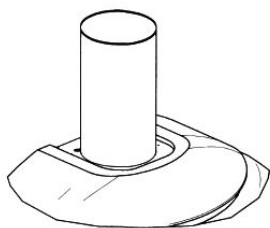
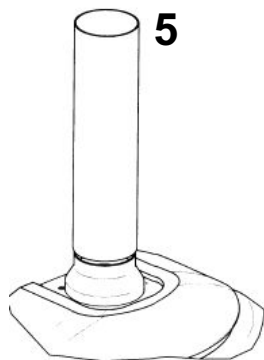
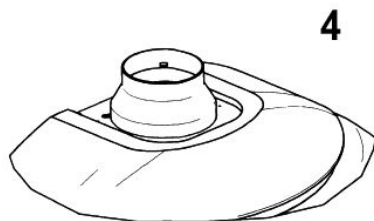
4.3 ELEKTRICNO POVEZIVANJE I PROVERA RADA

1. Sigurnosna upozorenja 3.2,3.3,3.4 i 3.10 na strain 3 se moraju striktno postovati.
2. Povežite el.napajanje i proverite da li svetlo, motor i brzina rada radi ispravno.

4.4 MONTAZA TELA ASPIRATORA

Aspiratorna verzija

- a) Aspirator može biti povezan sa lalom, pomoću tvrdih ili mekih creva sa dijametrom od $\varnothing 120$ mm ili $\varnothing 150$ mm, koji izbor je ostavljen montaeru. Za monta u creva $\varnothing 120$ mm potrebno je da se montira i reducir K na izlazu aspiratora.(fig. 4)
- b) Povežite izlaz aspiratora sa crevom, tako da povezači budu dobro stegnuti.(fig 5) Potrebni materijal za ovu operaciju treba biti izabran od strane montaera.
- c) Odstranite filter sa aktivnim ugljem (paragraf 7.2.2).

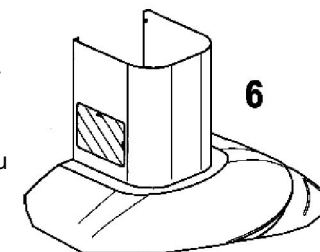


6

Verzija sa Filtrom

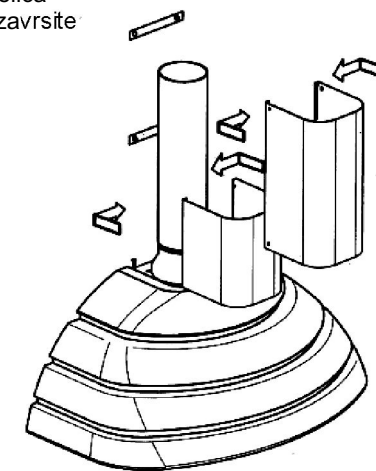
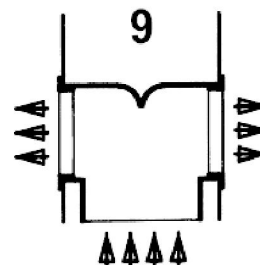
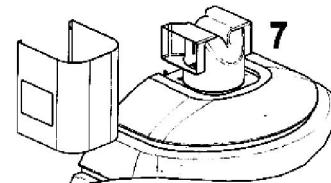
- a) Čisti vazduh se vraća zahvaljujući $\varnothing 120$ mm obema straničnim rešetkama, koje su postavljene sa obe strane donjeg dela lule S
- b) Koristeci filtersku verziju (opcija) koje su postavljene sa obe strane donjeg dela lule I (slika 6): Povežite filtersku vezu R direktno sa okruglim otvorom difuzera, tako što ćete pritisnuti prema dole (slika 7)
- c) Postavite filtere (ako je potrebno) u telo aspiratora (paragraf 7.2.2).

NAPOMENA ne postavljajte ventilirajuće rešetke na ovom mestu: ova operacija se izbacuje jednom kada se lule instaliraju



4.5 MONTAZA TELESKOPSKE LULE

- a) Postavite na gornjem delu aspiratora dva noseća dela od plastičnog materijala. Da biste postavili gornji deo lule S, polako razdvojite obe stranice, prikačite ih na mesta i pritisnite. Fiksirajte pomoću 4 zavrtnja koje dolaze sa kompletom (fig.8)
- b) Na analogni način montirajte donji deo lule I između donje strane i zida. Fiksirajte pomoću dva gvinata koje ulaze u unutrašnjost aspiratora. Obratite pažnju da donji zavrsetek lepo nalegne na telo aspiratora (fig.8)
- c) U slučaju filterske varijante (opcija). Postavite dve ventilirajuće rešetke u poziciju, pazite da simbol strelica bude nagore i simbol pokazuje ka napred. Kada to završite proverite da li su konekcije pravilno nalegale R (fig 9)



8

7