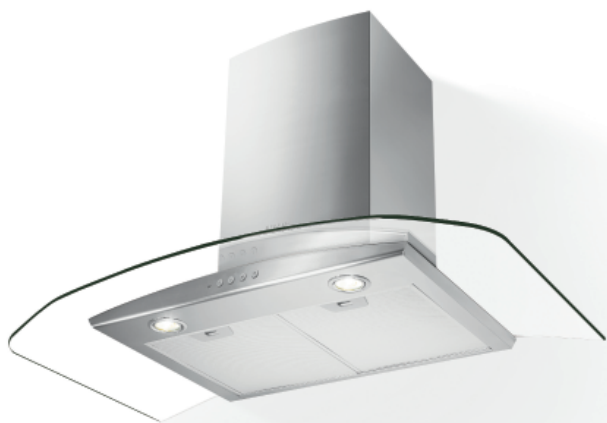


FABER



TRATTO/SP

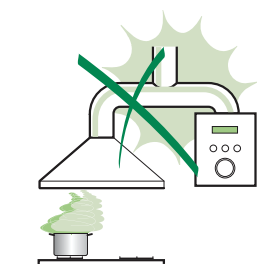
Уважаеми Клиенти,

Благодарим Ви, че избрахте аспиратора Faber, една престижна марка, синоним на качество и сигурност. Надяваме се, че той ще отговаря на Вашите изисквания. Внимателно следвайте препоръките, изложени в тази книжка и Вашият аспиратор ще остане ефикасен. Не се колебайте да ни търсите при необходимост. Ние винаги ще бъдем до Вас, за да ви сътрудничим при нужда и да Ви даваме полезна информация за всички продукти с марката Faber.

ПРЕПОРЪКИ И СЪВЕТИ

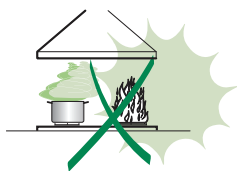
△ Настоящото ръководство за експлоатация се отнася за различни версии на този уред. Следователно в него можете да намерите описания на отделни характеристики и компоненти, които не се отнасят конкретно за Вашия модел.

МОНТАЖ



- Производителят не носи отговорност за повреди, възникнали в следствие на неправилен или неточен монтаж.
- Минималното безопасно разстояние между готварския плот и аспиратора трябва да бъде 650 мм (някои модели могат да се монтират на по-малка височина, моля направете справка в раздела за работните размери и монтажа).
- Уверете се, че напрежението на мрежата отговаря на обозначеното върху табелката с данните, поставена във вътрешността на аспиратора.
- За уреди Клас I, проверете дали домашната електрическа инсталация гарантира добро заземяване.
- Свържете аспиратора към изходящ комин с въздуховод с диаметър не по-малък от 120 мм. Маршрутът на въздуховода трябва да е възможно най-къс.
- Не свързвайте аспиратора към комини, пренасящи дим от горене (бойлери, камини и т.н.).
- Ако аспираторът се използва съвместно с неелектрически уреди (например газови уреди), трябва да се предвиди достатъчен приток на въздух, за да се предотврати връщането на аспирирания въздух обратно в стаята. Кухнята трябва да има отвор, директно свързан с външната среда, за да се гарантира притока на свеж въздух.

УПОТРЕБА



- Аспираторът е предназначен за употреба само в домашни условия, за да елиминира миризмите в кухнята.
- Никога не използвайте аспиратора за други цели освен за тези, за които е предназначен.
- Не оставяйте висок открит пламък под аспиратора, докато работи.
- Задължително регулирайте интензитета на пламъка така, че той да се насочи само към дъното на готварския съд без да излиза извън него.
- Фритюрниците трябва да бъдат наблюдавани непрекъснато по време на употреба: силно нагрятото олио може да избухне в пламъци.
- Не фламбирайте под аспиратора: има риск от възникване на пожар.

- Аспираторът не е предназначен да се използва от лица (включително деца) с намалени физически, сензорни и психически възможности, или с липса на опит, освен ако не са надзиравани или инструктирани относно използването на уреда от лице, отговорно за тяхната безопасност.
- Децата трябва да бъдат надзиравани, за да се гарантира, че не си играят с уреда.

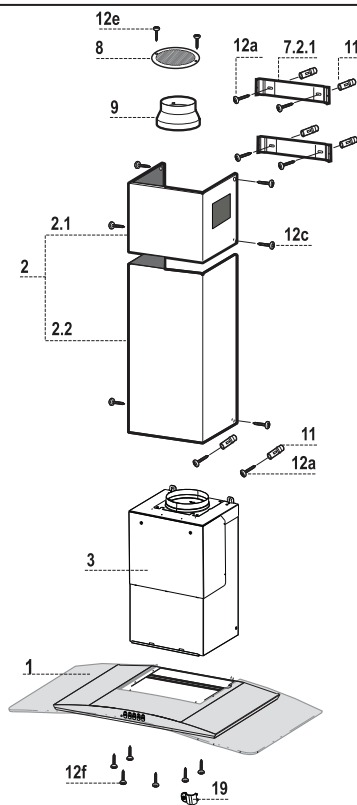
ПОДДРЪЖКА

- Преди да започнете каквато и да е операция по поддръжката, изключете уреда от електрическата мрежа, като издърпате щепсела или като изключите централния предпазител.
- Почиствайте и/или подменяйте филтрите след определения период от време (опасност от възникване на пожар).
- Почиствайте аспиратора използвайки влажна кърпа и неутрален течен препарат.

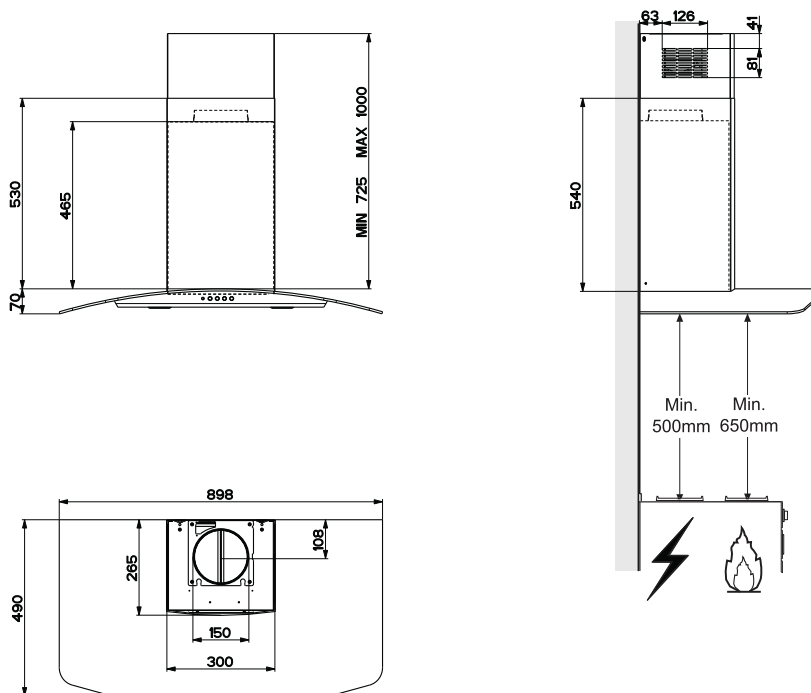
ХАРАКТЕРИСТИКИ

КОМПОНЕНТИ

Поз.	Бр.	Компоненти за монтажа
1	1	Тяло на аспиратора, комплектовано с: управление, осветление, филтри
2	1	Телескопичен комин, състоящ се от:
2.1	1	Горен комин
2.2	1	Долен комин
3	1	Моторна група
8	1	Направляваща решетка Ø125
9	1	Редуциращ фланец Ø 150 – 120 мм
19	1	Скоба за водене на кабела
Поз.	Бр.	Компоненти за монтажа
7.2.1	2	Закрепващи скоби за горния комин
11	6	Дюбели за стената
12a	6	Винтове 4,2 x 44,4
12c	6	Винтове 2,9 x 9,5
12e	2	Винтове 2,9 x 9,5
12f	6	Винтове 3,5 x 9,5
Бр.	Документация	
1	Книжка с инструкции	



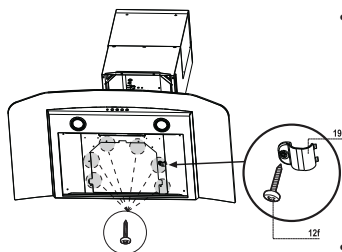
РАЗМЕРИ



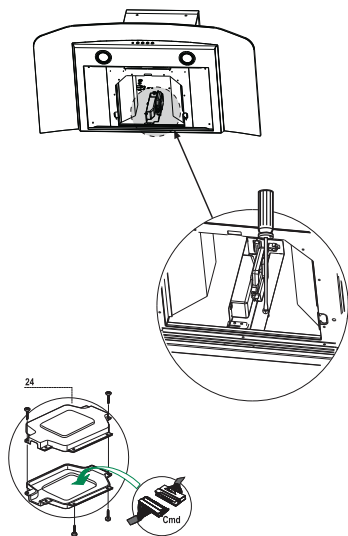
МОНТАЖ

СВЪРЗВАНЕ НА МОТОРНАТА ГРУПА/АСПИРАТОРА

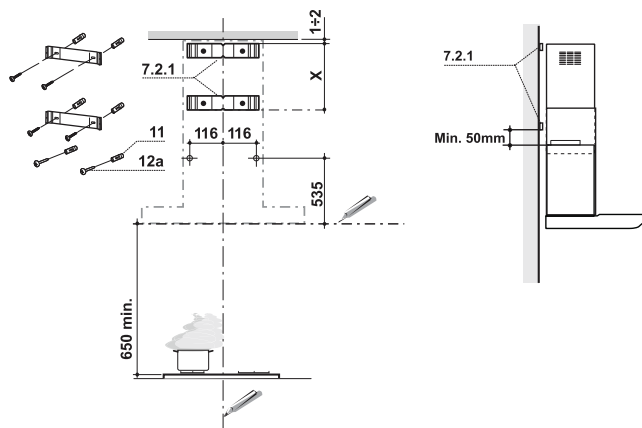
- Извадете металните филтри за мазнини от корпуса **1** на аспиратора и филтрите активен въглен от моторната група **3**, ако има такива.
- От вътрешната страна на корпуса на аспиратора, фиксирайте моторната група **3** към корпуса на аспиратора **1**, използвайки доставените 6 винта **12f**.
Внимание: Скобата за водене на кабела **19** трябва да бъде захваната на място и, използвайки един от винтовете **12f**, за да я фиксирате в мястото, показано на фигурата, закрепвайки кабела на аспиратора в мястото му.
- Развийте винта, фиксиращ скобата с конекторите на електрическите проводници, разположена вътре в моторната група **3**.



- Отворете кутията на електрическото свързване **24** като развиете винтовете.
- Направете електрическото свързване между моторната група **3** и корпуса на аспиратора **1**.
- Свържете конектора, поставете го в кутията на електрическото свързване **24** и я затворете отново, използвайки винтовете, развити в предходната операция.
- След като бъде изпълнено електрическото свързване, фиксирайте скобата с конектора и кутията на електрическото свързване върху моторната група **3**, използвайки винта, отвит в предходната операция.
- За монтаж на аспиратора във филтриращ режим, монтирайте филтъра активен въглен, ако има такъв.
- Поставете отново металните филтри за мазнини.



Пробиване на стената и монтиране на скобите

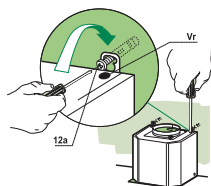


Разчертаване на стената:

- Начертайте една вертикална линия до тавана или до възможната горна граница в центъра на зоната, където възнамерявате да монтирате аспиратора.
- Начертайте една хоризонтална линия на разстояние 650 mm над готварския плот.
- Поставете скобата **7.2.1** върху стената, както е показано, на 1-2 mm от тавана или от горната граница, като центърът (прорезът) на скобата трябва да съвпадне с вертикалната линия.
- Отбележете върху стената центровете на отворите в скобата.
- Поставете втората скоба **7.2.1** върху стената, както е показано, на разстояние X mm под първата скоба (X = височината на доставения горен комин), като центърът (прорезът) на скобата трябва да съвпадне с вертикалната линия.
- **Внимание:** Скобата трябва да бъде в положение, което позволява разстояние минимум 50 mm от горната част на моторната група, така че, ако при измерване положението на скобата се окаже под моторната група, скобата трябва да се измести на 50 mm над нея.
- Отбележете върху стената центровете на отворите в скобата.
- Отбележете контролна точка върху хоризонталната линия, както е показано, на разстояние 116 mm от вертикалната линия и 535 mm над хоризонталната линия.
- Повторете тази операция и в другата посока.
- Пробийте отвори с диаметър \varnothing 8 mm в местата, отбелязани с тези точки.
- Поставете дюбелите **11** в отворите.
- Фиксирайте скобите, използвайки доставените винтове **12a** (4,2 x 44,4).
- Завийте двата доставени винта **12a** (4.2x44.4) в отворите за фиксиране на тялото на аспиратора, като оставите разстояние 5-6 mm от стената до главите на винтовете.

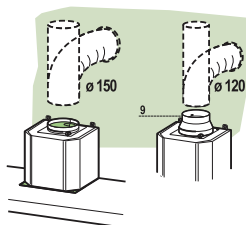
Монтиране на тялото на аспиратора

- Преди да окачите корпуса на аспиратора затегнете двата винта **Vr**, разположени в мястото за закрепване на аспиратора.
- Окачете тялото на аспиратора върху винтовете **12a**.
- Затегнете напълно винтовете **12a**.
- Регулирайте винтовете **Vr**, за да нивелирате корпуса на аспиратора.



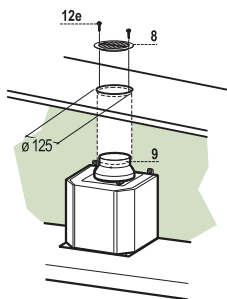
Свързване

ИЗВЕЖДАНЕ НА ВЪЗДУХА ПРИ АСПИРИРАЩ РЕЖИМ НА РАБОТА



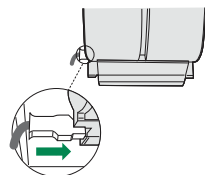
- При монтаж на аспиратора в аспириращ режим на работа, свържете аспиратора с гъвкав или твърд въздуховод с диаметър Ø 150 или 120 mm, чийто избор е оставен на монтажника.
- За да монтирате изходящ въздуховод с диаметър Ø 120 mm, поставете редуциращия фланец **9** върху изходящия отвор на аспиратора.
- Фиксирайте въздуховода с подходящи скоби за тръба (те не доставят с окомплектовката на аспиратора).
- Извадете филтрите активен въглен, ако са монтирани такива.

ИЗВЕЖДАНЕ НА ВЪЗДУХА ПРИ ФИЛТРИРАЩА ВЕРСИЯ



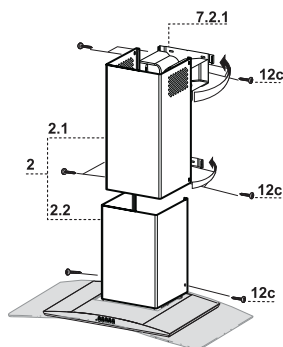
- Изрежете отвор с Ø 125 mm в лавицата, която може да е разположена над аспиратора.
- Поставете редуциращия фланец **9** върху изходящия отвор на аспиратора.
- Свържете фланеца към изходящия отвор в лавицата над аспиратора, използвайки твърд или гъвкав въздуховод Ø 120 mm.
- Фиксирайте въздуховода в мястото му като използвате подходящи скоби за тръба (не се доставят с окомплектовката).
- Фиксирайте направляващата решетка **8** върху отвора за филтрирания въздух, използвайки доставените 2 винта **12e** (2,9 x 9,5)..
- Уверете се, че филтрите активен въглен са поставени на мястото им.

СВЪРЗВАНЕ КЪМ ЕЛЕКТРИЧЕСКАТА



- Свържете аспиратора към електрическата мрежа посредством дву-полюсен ключ, който има хлабина между контактите най-малко 3 mm.
- Извадете металните филтри за мазнини (вижте раздел „Поддръжка“) като се уверите, че конекторът на захранващия кабел е правилно поставен в клемата, разположена отстрани на моторната група

Монтаж на комина



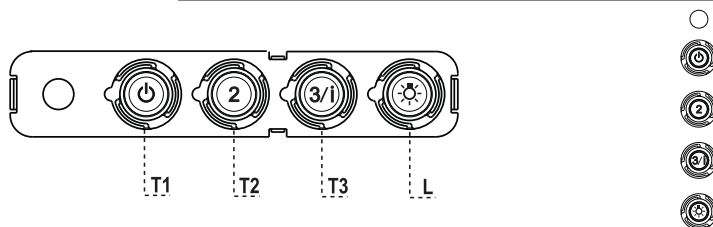
Горен комин

- Разширете леко двете странични стени на горния комин и ги закачете зад скобите **7.2.1**, уверявайки се, че са добре разположени
- Фиксирайте странично горната част на комина към горната скоба, използвайки доставените винта **12c** (2.9 x 9.5).
- **Внимание:** Ако коминът е изтеглен толкова много, че долните му прорези се изправняват с отворите в скобата, използвайте доставените винтове **12c**, за да го фиксирате към скобата; в противен случай използвайте долната скоба като стопер за горния комин.

Долен комин

- Разширете леко страничните стени на долния комин и ги закрепете между горния комин и стената, уверявайки се, че са добре разположени.
- Фиксирайте странично долната част към тялото на аспиратора, използвайки доставените два винта **12c** (2.9 x 9.5).

УПОТРЕБА



Контролен панел

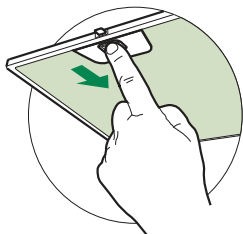
БУТОН	ИНДИКАТОР	ФУНКЦИИ
T1	Скорост Свети	Включва мотора на първа скорост Изключва мотора
T2	Скорост Свети	Включва мотора на втора скорост.
T3	Скорост Свети постоянно Мигащ	Когато е натиснат за кратко, включва мотора на трета скорост. Натиснат за 2 секунди Активира четвърта скорост (Интензивна), която е настроена да работи 10 минути, след което аспираторът се връща да работи на скоростта, която е била преди това зададена. Тази функция е подходяща за използване при отделяне на максимално ниво на кухненски изпарения.
L	Осветление	Включва и изключва осветлението

Внимание: Бутонът T1 изключва мотора, след като премине на първа скорост.

ПОДДРЪЖКА

Филтри за мазнина

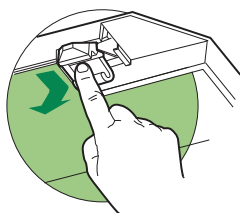
ПОЧИСТВАНЕ НА МЕТАЛНИТЕ ФИЛТРИ ЗА МАЗНИНА



- Филтрите трябва да се почистват на всеки 2 месеца експлоатация или по-често при особено интензивна употреба на аспиратора. Филтрите могат да бъдат измитвани в съдомиялна машина.
- Свалете филтрите един по един, натискайки палчето към задния край и едновременно с това дръпнете надолу.
- Измийте филтрите като внимавате да не ги огъвате. Оставете ги да изсъхнат напълно преди да ги монтирате обратно в аспиратора.
- Когато поставяте обратно филтрите в аспиратора се уверете, че ръкохватката е видима от външната страна.

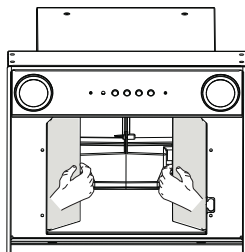
Филтри активен въглен (филтрираща версия)

ПОДМЯНА НА ФИЛТРИТЕ АКТИВЕН ВЪГЛЕН



- Тези филтри не могат да се измиват и регенерират, а трябва да се подменят приблизително на всеки 4 месеца експлоатация или по-често при особено интензивна употреба на аспиратора.
- Отстранете металните филтри за мазнини
- Извадете наситения филтър активен въглен, като освободите от фиксиращите закопчалки.
- Монтирайте новия филтър, окачвайки го в гнездото му.
- Поставете обратно металните филтри за мазнини на местата им.

ДЕМОНТАЖ И ПОЧИСТВАНЕ НА ЗВУКОИЗОЛИРАЩИТЕ ЕЛЕМЕНТИ



- Свалете металните филтри за мазнини
- Извадете филтъра активен въглен, използвайки осигурените закопчалки.
- Натиснете и изтеглете звукоизолиращите елементи.
- Почистете ги с навлажнена кърпа и отново ги монтирайте като първо се уверите, че са напълно сухи.
- Монтирайте филтрите активен въглен.
- Поставете отново металните филтри за мазнини.

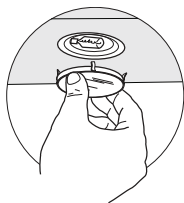
Предупреждение: Внимавайте да не повредите звукоизолиращите елементи.


Осветление

ПОДМЯНА НА ЛАМПАТА

Халогенна лампа 20 W

- Отстранете плафониерата на лампата, като я повдигнете под металния пръстен, поддържайки я с едната ръка.
- Извадете халогенната лампа от фасунгата и, като я изтеглете внимателно.
- Заменете лампата с нова от същия тип, уверявайки се, че двата контактни щифта са правилно поставени в цокъла на фасунгата.
- Монтирайте отново плафониерата.



Символът  върху продукта или върху документа придружаващ продукта показва, че този уред не трябва да се третира като домакински отпадъци. Вместо това, той трябва да се предаде в подходящ сборен пункт за рециклиране на електрически и електронни уреди.

Унищожаването трябва да се извърши в съответствие с местните закони за опазване на околната среда и унищожаване на отпадъци.

София: 02/963 33 20, 963 33 80, бул. Арсеналски 105, **Пловдив:** тел.: 032/633 778, ул. Цар Асен 30,
Варна: тел.: 052/504 634, бул. Вл. Варненчик 277, **Бургас:** тел.: 056/841 475, ул. Фердинандова 77
Русе: тел.: 082/872 717, ул. Борисова 84, **Плевен:** тел.: 064/833 172, ул. Данаил Попов 4,
Велико Търново: тел.: 062/603 883, бул. България 26, **Благоевград:** тел.: 073/832 782, к-с Парангалица,
Видин: тел.: 094/600 209, ул. Цар Александър II, к-с Съединение, бл. 12