

# LEKS



**ИНОКСОВИ МИВКИ  
SUDOPERA OD INOKSA  
САДОПЕРА ОД ИНОКС  
LAVAMAN INOKSI**

BG ИНСТРУКЦИИ ЗА МОНТАЖ

SRB UPUTSTVO MONTIRANJA

MK ИНСТРУКЦИЈА ЗА МОНТАЖА

AL UDHËZIM PËR MONTIM

## СЪВЕТИ ЗА УПОТРЕБА

Благодарим Ви, че избрахте кухненските мивки с марката **LEKS** символ на качество и модерен дизайн.

Вашата мивка е изработена от висококачествена стомана и за да я запазите дълго време като нова, ние препоръчваме следното:

- Ежедневно и редовно почистване само с натурални почистващи препарати
- Не използвайте окисляващи продукти, остриета на ножове, абразивни гъби, абразивни почистващи препарати и домакински телчета
- Не използвайте химически препарати за почистване на сребро или други избелващи и дезинфекциращи препарати на основата на хлора или негови производни
- Не поставяйте горещи съдове върху мивката - това води до потъмняване на стоманата. Използвайте специални поставки от дърво или полиетилен, които предлагаме като аксесоари, за да поставяте върху тях нагрети съдове
- Не оставяйте в мивката изделия, които рждясват това води до образуването на петна, олющвания и въобще трайни щети върху покривния материал на кухненската мивка
- Не влачете домакински прибори и съдове по дъното на коритото или по повърхността на отцедника
- Не хвърляйте отвисоко тежки или остри предмети

### **ВНИМАНИЕ!**

- За отстраняване на петна, използвайте малко количество топъл оцет
- След използване на белина, изплакнете внимателно с вода
- След почистване на мивката, изплакнете внимателно и подсушете със суха кърпа

## ИНСТРУКЦИИ ЗА МОНТАЖ

### **I. МОНТАЖ НА МИВКА**

- Поставете мивката обърната надолу на мястото, където ще бъде монтирана и очертайте мивката върху плота с молив (фиг. 1).
- Очертайте втора линия, вътрешна на първата на разстояние 10 мм. Изрежете отвор в плота по вътрешната втора линия. Ако производителя е поставил в окомплектовката шаблон, в този случай използвайте осигурения шаблон, за да изрежете отвор в плота (фиг. 2).
- Поставяне на уплътнителната лента
  - Поставете уплътнението около лентата на работния плот, като го разтелете равномерно по целия периметър (фиг. 6.1).
  - Въмъкнете мивката в отвора на работния плот (фиг. 6.2).
  - Затегнете фиксиращите скоби и отстранете излишното уплътнение (фиг. 6.3)

- Поставете фиксиращите щипки вертикално и ги завъртете така, че да фиксират в хоризонтална позиция (фиг. 4).
- **При метални щипки** в зависимост от дебелината на работния плот, поставете фиксиращите щипки или в горните, или в долните отвори на планките (фиг. 5).

### **ВНИМАНИЕ!**

- Болтовете на фиксиращите щипки трябва да се затягат умерено и постепенно /първоначално леко завиване и в следствие затягане до край, но в никакъв случай не пренатягайте!.
- Ако пренатегнете болтовете ще се получи деформация във формата на планката, което автоматично предизвиква нейното разлепване.
- При затягане на болтовете се забранява употребата на електронни отвертки.

## **II. МОНТАЖ НА СМЕСИТЕЛ**

- За да предпазите мивката от деформиране, поставете специален подсилващ материал в долната част на коритото на мястото, на което ще бъде монтиран смесителя.
- При мивки с по-малки размери е желателно да се монтират по-леки смесители.
- Свържете смесителя към водопровода.

## **III. МОНТАЖ НА ОТВОДНИТЕЛНИ ЕЛЕМЕНТИ**

- Предварително сглобете отводнителните елементи върху тезгях, при внимателно затягане на връзките и правилно поставяне на уплътнението. Монтирайте отводнителната конфигурация от мивката към мръсния канал.
- Проверявайте периодично за течове и при нужда затягайте допълнително.

## SAVETI ZA UPOTREBU

Zahvaljuje vam se što ste izabrali sudoperu sa markom **LEKS** symbol kvaliteta I modernog dizajna.

Vaša je sudopera napravljena od visoko kvalitetnog materijala I da biste očuvali, preporučujemo:

\*Svakodnevno I redovno čišćenje samo sa neutralnim sredstvima I preparatima.

\*Ne koristite kisele proizvode , oštrice noževa , abrazivna sredstva I preparate, čelična žica za ribanje .

\*Ne koristite hemijske preparate za čišćenje srebra ili druge preparate za izbeljivanje I dezinfekciju, čija je osnova hlor ili njegovi produkti.

\*Ne postavljajte vrele sudove na površinu, to dovodi do potamnjivanja sudopere.

\*Koristite podmetače od drveta ili poli etilena koje predlažemo kao dodatke da bi ste postavljali zagrejjane sudove.

\*Ne ostavljajte u sudoperu delove koji rđaju, to dovodi do formiranja kamenac, trajna oštećenja pokrivnog materija kuhinjske sudopere.

\*Ne vucite kuhinjski pribor I sudove po dnu korita ili površini ocedivačkog dela.

\*Ne bacajte sa visine oštre predmete.

## UPOZORENJE!

➤ Za odstranjivanje kamenca koristite malu količinu , toplog sirćeta.

➤ Nakon korišćenja izbeljivača , isperite pažljivo sa vodom.

➤ Nakon čišćenja sudopere isperite je pažljivo I osušite suvom krpom.

## UPUTSTVO ZA MONTAŽU

## I MONTAŽA SUDOPERE

- Postavite sudoperu okrenutu prema dole na mestu de će biti montirana I iscrtajte njen obim na površini ploče sa olovkom (fig. 1)
- Iscrtajte drugu liniju unutar prve na rastojanju od 10 mm .
- Isecite otvor u ploči na drugoj liniji ( unutrašnjoj) ako je proizvođač dao u kompletu šablon u tom slučaju iskoristite taj šablon da bi ste isekli otvor u ploči (fig. 2)
- Postavljanje dihtung trake:
  - Postavite dihtung traku oko rupe na radnoj ploči, raspoređujući je ravnomerno po obodu (fig. 6.1).
  - Ubacite sudoperu u otvoru na radnoj ploči (fig. 6.2)
  - Pritegnite fiksirajuće siege i odstranite nepotrebni višak dihtovanja (fig 6.3.)
- Postavite fiksirajuće žabice vertikalno I okranite taka da se fiksiraju u horizontalnom položaju (fig. 4)
- U slučaju **metalnih žabica** u zavisnosti od debljine radne ploče postavite fiksirajuće žabice ili u gornje ili u donje otvore (fig.5).

**UPOZORENJE!**

- Šrafovi na fiksirajućim žabicama treba da se zatežu umereno I postepeno (na početku lagano a nakon toga dotezanje do kraja ali ni u kom slučaju pre nagljeno el. Zavrtnom.)
- Ako prenapregnute šrafove prouzrokovaćete deformaciju držača I automacki prouzrokovaćete njeno ispadanje.
- Pri zatezanja šrafova zabranjava se upotreba električne šrafilice.

**II MOTAŽA ČESME**

- Da biste zaštitili sudoperu od deformacije postavite specijalni podmaterijal(podlošku) na donji deo korita na mestu gde će biti montirana česma.
- U slučaju sudopere sa manjim dimenzijama poželjno jeda se montiraju lakše česme
- Povežite česmu na cevi za dovod.

**III MONTAŽA SIFONA**

- Sastavite sifon pažljivo dotežući delove I pravilno postavite na cev.
- Montirajte odvodnu konfiguraciju sudopere sa česmo na odvodni kanal
- Proverite povremeno isticanje, povremeno kapljanje I u slučaju potrebe dotegnite naknadno sveznike.

## СОВЕТИ ЗА УПОТРЕБА

Ви благодариме што ги одбравте кујнските садопери од марката **LEKS** симбол за квалитет и модерен дизајн.

Вашиот садопер е изработен од високо квалитетен челик и за да го задржите неговиот изглед за подолго време како нов ние ви го препорачуваме следново:

- Секојдневно и редовно чистење само со природни средства за чистење.
- Не користете киселински производи, оштрици од ножеви, абразивни крпи и абразивни средства за чистење.
- Не користете хемиски средства за чистење на сребро или други средства за белење, како и дезинфекциони средства кои содржат хлор.
- Не оставајте врели садови на површина на садоперот од тоа може да дојде до потемнување на челикот. Користете специјални подметнувачи од дрво или полиетелен, кои што ги предлагаме како додатна опрема.
- Не оставајте во садоперот остатоци кои рѓосуваат тоа може да доведе до образување на дамки и до трајни штети на покривниот материјал на садоперот.
- Не влечете домаќински прибори и садови по дното на коритито или по површината на отцедникот
- Не фрлајте од висина тешки или остри предмети.

### ВНИМАНИЕ!

- За отстранување на дамки употребете мала количина на топол оцет.
- По користење на средства за чистење исплакнете внимателно со вода.
- По чистење на садоперот, исплакнете внимателно и избришете со сува крпа.

## ИНСТРУКЦИИ ЗА МОНТАЖА

### I. МОНТАЖА НА САДОПЕРОТ

- Поставете го садоперот свртен надолу на местото каде што треба да биде монтирана и оцртајте го садоперот на врвот на плочата со молив /слика 1/.
- Оцртајте втора линија, внатрешна на првата на растојание од 10 мм. Направете отвор на плочата по втората внатрешна линија. Доколку производителот во комплетот ставил шаблон, во тој случај користете го шаблонот за да исечете отвор на плочата / слика 2/.
- Поставување на заштивната лента:
  - Поставете ја заптивката околу лентата на работната површина, така што ќе ја развлечете рамномерно по целата обиколка /слика 6.1./
  - Поставете го садоперот во отворот на работната површина /слика 6.2./
  - Затегнете ги фиксирачките куки и отстранете го вишокот од заптовката /слика 6.6./

- Поставете ги шипките за фиксирање вертикално и завртете ги така да фиксираат во хоризонтална позиција /слика 4/.
- Со **метални шипки** во зависност од дебелината на работната плоча, шипките за фиксирање поставете ги во горните или долните отвори на држачите /слика 5/.

### **ВНИМАНИЕ!**

- Затегнувачите на шипките за фиксирање треба да се затегаат внимателно и постепено /на почеток лесно затегнување се до последното затегнување до крај, но пазете да не ги претегнете!/
- Доколку ги претегнете затегнувачите, ќе дојде до деформација на формата на држачите, кое автоматски ќе предизвика нивно одлепување.
- При затегнување на затегнувачите се забранува употреба на електронски штрафилицы.

## **II. МОНТАЖА НА БАТЕРИЈА (ЧЕШМА)**

- За да не дојде до деформирање на садоперот, ставете специјален појачувачки материјал на долната страна на коритото, на местото на кое ќе биде монтирана чешмата.
- На садопери со помали размери пожелно е да се монтираат чешми со помала тежина.
- Поврзете ја чешмата со водоводниот одвод.

## **III. МОНТАЖА НА ОДВОДНИТЕ ЕЛЕМЕНТИ**

- Предходно склопете ги одводните елементи со внимателно затегнување на врските и правилно поставување на подметката. Монтирајте ја одводната конфигурација на садоперот во одводниот канал.
- Проверувајте повремено да не има истекување и по потреба дополнително затегнувајте.

## KËSHILLA PËR PËRDORIM

Ju falenderojmë për përzgjedhjen e lavamanit të markës **LEKS**, simbol i cilësisë dhe dizajnit modern. Lavamani i juaj është bërë nga materialet e cilësisë së lartë dhe për të ruajtur atë, ju lutemi ndiqni rekomandimet si në vijim:

- \* Pastrim i regullt ditor vetëm me mjete dhe pastrues neutral.
- Mospërdorni produkte acidike, thika, gërryes dhe preparate abrazive-të vrazhda, telë çeliku për pastrim.
- Mospërdorni kimikate për pastrim të argjendit ose preparate tjera zbardhuese dhe dezinfektuese, baza e së cilës është klori ose produktet e tij.
- Mosvendosni enë të nxehta në sipërfaqe, kjo ndikon që lavamani i juaj të bëhet më i errët.
- Përdorimi i funit në bazë druri ose polietileni, të cilat ne i propozojmë si shtesë për vendosjen e enëve të nxehta.
- Mos leni në lavaman mjete të cilat ndryshken, kjo ndikon në formimin e gurëzve, në dëmtim të përhershëm në materialin mbulues të lavamanit të kuzhinës.
- Mos tërhiqni enë dhe vegla tjera në koritën dhe sipërfaqen e lavamanit.
- Mos hedhni nga lartë mjete të mprehta.

## VËREJTJE!

- Përdorni një sasi të vogël të uthull të nxehtë për të hequr gurëzit.
- Pas përdorimit të zbardhuesit, me kujdes lavamanin shpërlajeni me ujë.
- Pas pastrimit të lavamanit, shpërlajeni me kujdes dhe thajeni me një leckë të thatë.

## UDHËZIM PËR MONTIM

## 1.MONTIMI LAVAMANIT

- Vendoseni lavamanin duke e kthyer nga poshtë në vendin ku do të montohet dhe me laps vizatojeni perimetrin e saj në sipërfaqen e pllakës (fig.1)
- Vizatoni vijën e dytë brenda vijës së parës në një distancë prej 10 mm.
- Preni vrimën në plakë në vijën dytë (vijën e brendshme), nëse prodhuesi ka ofruar komplet skicën në këtë rast përdoreni atë skicë për të prerë vrimën në pllakë (fig.2)
- Vendosja e trakës dihtung:
  - Vendosni dihtungun trakën rreth vrimës në sipërfaqen e punës, duke e vendosur atë në mënyrë proporcionale rreth parametrin. (fig. 6.1).
  - Vendoseni lavamanin në vrimë në sipërfaqen e punës (fig. 6.2).
  - Përforconi duke fiksuar përreth dhe hiqni dihtungun e tepërt të panevojshëm (fig. 6.3).
- Vendosni pllakat përforcuese vertikalisht, dhe kthene atë për t'u fiksuar në pozicionin horizontal (fig .4)



- Në rastin e **përforcuesve metalik**, në varësi të trashësisë së pllakës së punës, pllakat përforcuese vendosni në vrimat e sipërme ose në vrimat e poshtme (fig.5).

### **VËREJTJE!**

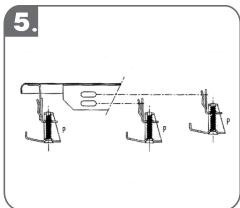
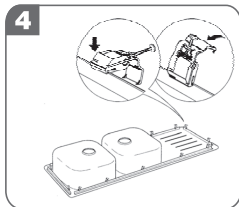
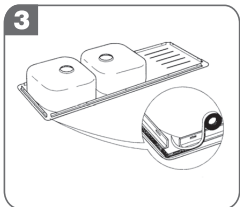
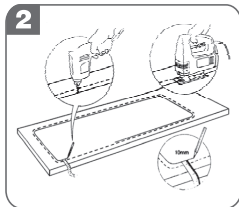
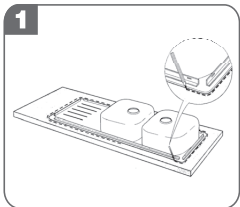
- Vidat në pllakat e përforcuese duhet të shtrëngohen mesatarisht dhe gradualisht (fillimisht lehtë dhe më pas duke i shtrënguar deri në fund, por në asnjë rast në mënyrë të përshpejtuar)
- Nëse vidat i mbingarkoni do të shkaktoni deformimin e mbajtësit, dhe automatikisht do të shkaktoni rënjen e tijë.
- Gjatë përforcimit të vidave, përdorimi i pajisjes elektrike për përforcim të vidave është i ndaluar.

## **II MONTIMI ÇEZMËS**

- Për të mbrojtur lavamanin nga deformimi, vendosni një nën-material të posaçëm (rondele) në pjesën e poshtme të koritës në vendin ku do të montohet çezma.
- Në rastin e një lavamani me dimensione më të vogla, preferohet montimi i çezmës më të lehtë.
- Lidheni çezmën me gypin e hyrjes.

## **III MONTIMI SIFONIT**

- Bashkoni me kujdes pjesët e sifonit duke i pozicionuar ato në mënyrë të saktë dhe vendosni në gyp.
- Instaloni lidhjen e kullimit të lavamanit me rubinetin në kanalën e kullimit.
- Kohë pas kohe kontrolloni rrjedhjet e rastësishme, dhe në rast nevojë, përforconi lidhjet.



**6.1.**



**6.2.**



**6.3.**



**LEKS GROUP****BG**

**Централен офис – Ботевград:** тел.: 0723/68 830, бул. Цар Освободител 28  
**София:** 02/963 33 20, 963 33 80, ж.к. Сухата река, бл. 49, **Пловдив:** тел.: 032/633 778, ул. Цар Асен 32  
**Варна:** тел.: 052/504 634, бул. Вл. Варненчик 277, **Бургас:** тел.: 056/700 103, к-с Славейков 121, вх. А  
**Русе:** тел.: 082/872 717, ул. Рила 40, **Благоевград:** тел.: 073/832 782, к-с Парангалица,  
**Видин:** тел.: 094/600 209, ул. Цар Александър II, к-с Съединение, бл. 12

**BEOLEKS****SRB**

**Novi Beograd:** 011/ 31 33 598; 011/ 31 33 597; 011/ 31 33 264; 011/ 31 33 826  
Bul. Arsenija Čarnojevića 66

**SKOLEKS****MK**

**Општина Илинден:** 02/ 32 39 777, ул. 3 б; бр. 2  
**Тетово:** 044/ 337 919, ул. Илинденска бр. 157, л. 2

**PRILEKS****RKS**

**Prishtinë:** тел.: 038 60 22 02, Magjistrailja Prishtinë-Gjilan km 2-të